

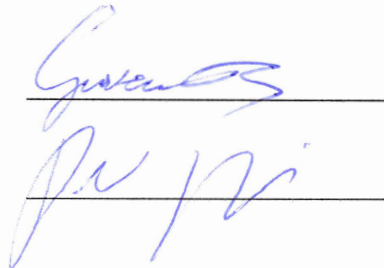
Avdelning  
Infrastrukturavdelningen Allmänna byrån Byråchef  
tjänstemannaföredragning

Holmberg Tiina

Torggatan 47  
22100 Mariehamn

Beslutande  
Byråchef Blomberg Gustav

Föredragande  
PBL-ingenjör Granqvist Pernilla



### Underrättelse om planläggning; Orkla detaljplan av Fastigheterna 3:104, 3:110 och 3:146, i Haraldsby, Saltviks kommun

#### Ärende

Enligt 30 § plan- och bygglag (2008:102) för landskapet Åland ska landskapsregeringen höras då en plan utarbetas, om det är ändamålsenligt med tanke på planens syfte.

Saltvik kommun har i samband med en underrättelse om planläggning begärt utlåtande på förslaget till detaljplan för fastigheterna 3:104, 3:110 och 3:146, i Haraldsby, Saltviks kommun.

#### Beslut

Landskapsregeringen har i samband med en underrättelse om planläggning gällande ett förslag till detaljplan för fastigheterna 3:104, 3:110 och 3:146, i Haraldsby, Saltviks kommun, granskat gällande förhållanden för det aktuella markområdet utgåendes ifrån respektive byrås sakområden.

Landskapsregeringen beslutar med stöd av 30 §§ plan- och bygglag (2008:102) för landskapet Åland att hänvisa till kulturbyråns och vägnätsbyråns utlåtanden.

#### Motivering

Planförslaget berör landskapets förvaltning såsom övervakande myndighet över planläggningsväsendet. I beredningen av ärendet har kulturbyrån, miljöbyrån och vägnätsbyrån hörts. Kulturbyrån och vägnätsbyrån har inkommit med utlåtanden inom sina respektive sakområden.

#### Bilagor

Bilaga 1, Kulturbyråns utlåtande

Bilaga 2, Vägnätsbyråns utlåtande

Dokumentnamn

UTLÅTANDE

Brevnr

107 U3

Ärendenr

Datum

17.5 2024

Hänvisning  
ÅLR 2024/3263Kontaktperson  
Anneli SundkvistInfrastrukturavdelningen, härställes  
Pernilla GranqvistÅLANDS  
LANDSKAPSREGERING

17. 05. 2024

Postat 17. 05. 2024

Ärende

## Utlåtande kulturmiljö, detaljplan för fastigheterna 3:104, 3:110 och 3:146 i Haraldsby, Saltvik

### Ärende

Ålands landskapsregerings infrastrukturavdelning, allmänna byrån, har begärt kulturbyråns utlåtande gällande detaljplan för fastigheterna 3:104, 3:110 och 3:146 i Haraldsby, Saltviks kommun

### Utlåtande

Kulturbyrån konstaterar att planområdet **behöver genomgå arkeologisk besiktning** för att fastslå att ej registrerad fast fornlämning inte riskerar att skadas vid framtida markingrepp.

I planområdet finns ingen skyddsvärd bebyggelse eller landskap som behöver tas hänsyn till i detaljplaneringen.


### Motivering

Ålands landskapsregering konstaterar vidare att planområdet är beläget med närhet till kända lämningar från bronsåldern, den ej gränsbestämda boplatzen Su 13.10 och gravröset Sa 10.7. Planområdets läge invid med **Hullbymossen**, är lämpligt för den typ av bronsålderboplatser som var sjönära.

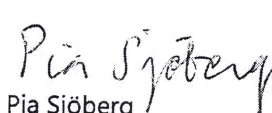
Landskapsantikvarie

  
Viveka Löndahl

Specialsakkunnig i arkeologi

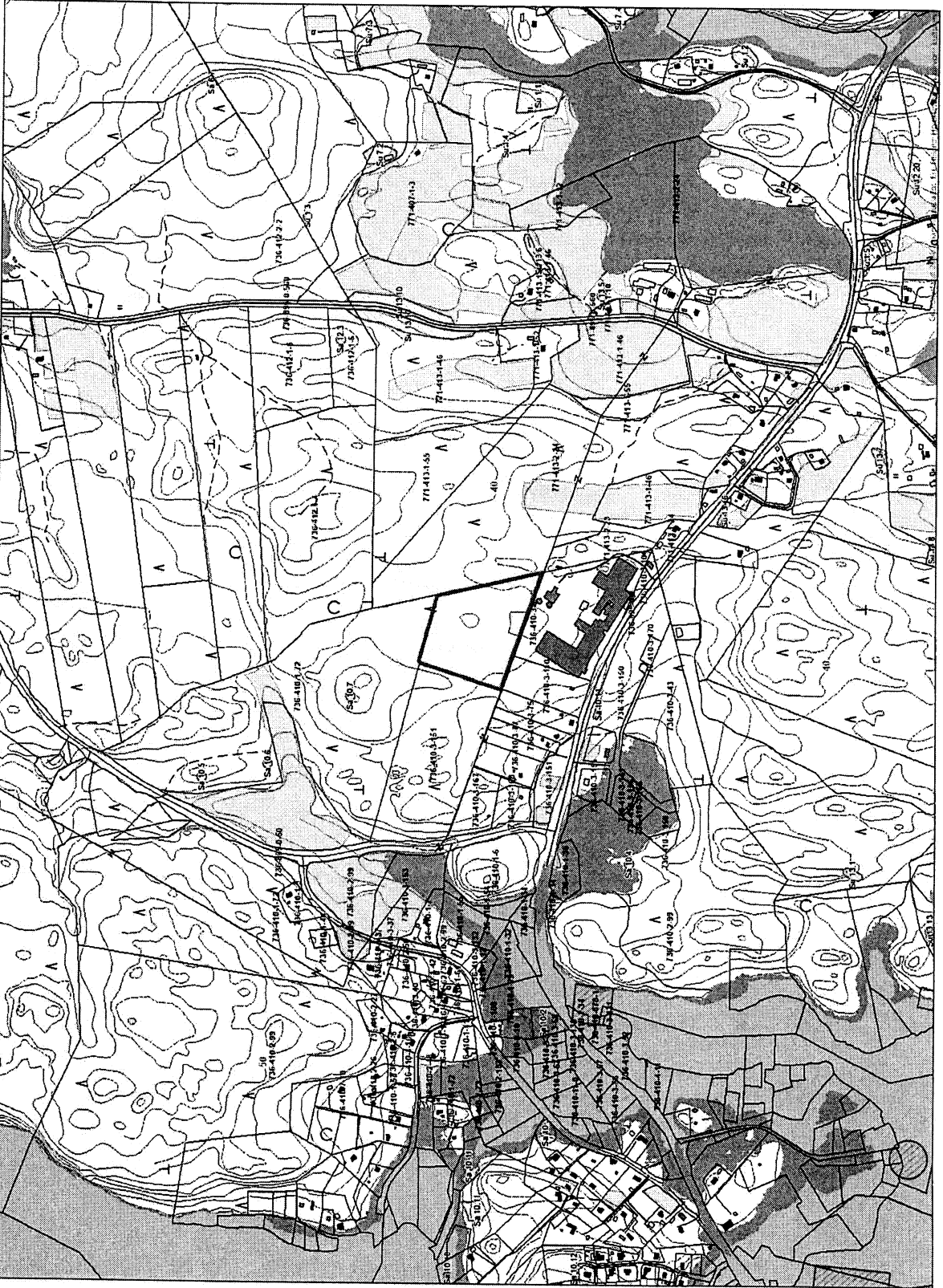
  
Anneli Sundkvist

Specialsakkunnig i kulturmiljö

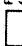
  
Pia Sjöberg

# Kulturarv

Alands landskapsregering





## Teckenförklaring

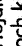
 Fornsäkerhetsobjekt (FOS)

 Kulturarv

 Fornminnen

 Marilåna

 Fornminnen

 Höjdklasser och kurvor

 Value

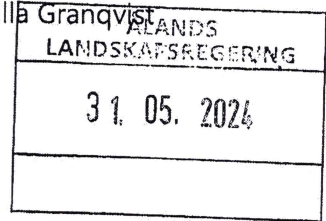
 15

 Value

 10

Hänvisning  
Kontaktperson

PBL-ingenjör Pernilla Granqvist



Ärende

**Vägnätsbyråns utlåtande gällande planläggning av fastigheterna 3:104, 3:110 och 3:146 i Haraldsby, Saltviks kommun**

Vägnätsbyråns utlåtande avseende underrättelse om detaljplanering för fastigheterna 3:104, 3:110 och 3:146 i Haraldsby, Saltviks kommun.

Ålands landskapsregering är väghållare för landsvägar och bygdevägar enligt 20 § landskapslag (1957:23) om allmänna vägar i landskapet Åland, nedan lagen om allmänna vägar, och är således väghållare för landsväg nr 2 Sundsvägen som detaljplaneområdet ansluter till. Hastighetsbegränsningen på landsväg nr 2 Sundsvägen är 70 km/h respektive 90 km/h intill planområdet.

Sundsvägen är en av landskapets fyra huvudvägar. Vägen är en betydelsefull transportled och trafikeras av en betydande andel tung trafik. Närmaste trafikmätningsspunkt är på landsvägen vid avtaget till kommunalväg 569 Haraldsbyvägen. Vi de två senaste mätningarna uppmättes följande årsdygnstrafik (ÅDT), 24-31 mars 2022 uppmättes ÅDT till 2919 fordon per dygn och 10-17 juni 2021 uppmättes ÅDT till 5094 fordon per dygn. Det är att förvänta att årsdygnstrafiken kan vara något lägre på landsvägen vid planområdet än på den plats där trafikmätningen utfördes.

*Byggnaders placering intill väg*

Enligt 41 § 1 mom. lagen om allmänna vägar får byggnad inte förekomma på vägs sidoområde eller skyddsområde, det senare sträcker sig till ett avstånd av 20 meter från landsväg beräknat från körbanans mitt.

*Väganslutningar*

Enligt 52 § 2 mom. lagen om allmänna vägar följer att väghållarens tillstånd erfordras för anslutning av väg till allmän väg. I dagsläget finns tre anslutningar till Orklas industriområde från landsväg nr 2 och Vägnätsbyrån kommer inte att förorda flera infarter totalt sett för det planerade detaljplaneområdet.

*Vägplan för Sundsvägen på sträckan Haraldsby – Tosarby*

Vägnätsbyrån vill uppmärksamma att det planerade detaljplaneområdet ansluter till vägplanen för byggande av en parallell gång- och cykelväg, längs landsväg 2 på sträckan

Haraldsby – Tosarby. Vägnätsbyrån framhåller av denna anledning att det kommande detaljplaneförslaget ska beakta vägplanen.

*Övrigt*

Vägnätsbyrån har inte funnit anledning att lämna utlåtande på fastigheten 3:23 i Kulla, Sunds kommun, ÅLR 2024/3264, eftersom den inte ligger i anslutning till vägområdet.

Byråchef



Elin Roselius

Vägingenjör



Asa Mattsson

Trafikingenjör



Mats Karlsson

BILAGOR

Utdrag vägplan för byggande av parallell gång- och cykelväg längs landsväg 2



