

VAL AV PERSONAL FÖR ARBETARSKYDDSSAMARBETE INOM KOMMUNSEKTORN för mandatperioden 1.1.2022 – 31.12.2025

Valet av ledamöter för samarbetsorganisationen för arbetarskydd grundar sig på lagen om tillsyn över arbetarskyddet och om arbetarskyddssamarbete på arbetsplatsen (44/2006) samt på det kommunala avtalet om arbetarskyddssamarbete (3.4.2008). För att valet ska kunna genomföras i praktiken har Arbetarskyddscentralens kommungrupp utarbetat dessa valanvisningar (ttk.fi/arbetarskyddsvalet).

Arbetarskyddscentralens kommungrupp är kommunsektorns och den kyrkliga sektorns riksomfattande samarbetsorgan. Den tillhandahåller själv tjänster till stöd för utveckling av arbetarskydd, arbetstrivsel och resultatrik verksamhet samt deltar i samarbete för tillhandahållande av dessa tjänster. Den verkar för att främja förutsättningarna för samarbetspersonalens verksamhet inom arbetarskyddet.

Mandatperioden för de ledamöter som representerar de anställda i kommunernas, de kommunala affärsverkens och samkommunernas (här nedan = kommun) nuvarande samarbetsorganisationer för arbetarskydd slutar 31.12.2021. Ledamöterna för nästa fyra års mandatperiod ska väljas under september-december år 2021. Under mandatperioden iakttas samma valanvisningar vid eventuella fyllnadsval.

Enligt § 11 i det kommunala avtalet om arbetarskyddssamarbete följer en samarbetsgrupp för arbetarskydd (TYRY) hur avtal genomförs och ger utlåtanden om tolkningsfrågor i samband med tillämpning av avtal.

Arbetarskyddscentralens kommungrupp

1.3.2021

Valanvisningarnas författnings- och avtalsgrund

- *Lagen om tillsyn över arbetarskyddet och om arbetarskyddssamarbete på arbetsplatsen (TsValvL 44/2006)*
- *Samarbetsavtalet om arbetarskydd inom kommunsektorn (TsS, KT:s cirkulär 8/2008)*
- *Avtalet om arbetarskyddsfullmäktiges tidsanvändning och ersättning för förlorad arbetsförtjänst (TsvAjankS, KT:s cirkulär 32/2011)*
- *Tillämpning av avtalet om arbetarskyddsfullmäktiges tidsanvändning och ersättning för förlorad arbetsförtjänst (KT:s cirkulär 3/2013)*
- *Tjänste- och kollektivavtal om arbetarskyddsfullmäktiges uppsägningsskydd och arbetarskyddsfullmäktiges ersättning (KT:s cirkulär 32/2011)*
- *Lagen om personregister för arbetarskyddet (TsRekL, 1039/2001)*
- *Lagen om samarbete mellan kommunala arbetsgivare och arbetstagare (YTL 449/2007)*
- *Kommunalt huvudavtal (se KT:s cirkulär 6/2008)*
- *KT:s cirkulär, se www.kt.fi/sv*

1. Åtgärder före valet

Den nuvarande samarbetspersonalen för arbetarskydd samarbetar med att göra en skriftlig utvärdering av verksamheten, resultaten och prestationerna under sin mandatperiod samt de resurser som verksamheten krävt.

Utvärderingen ska omfatta:

- arbetarskyddets samarbetsorganisations struktur
- arbetarskyddsfullmäktiges verksamhetsförutsättningar och tidsanvändning
- samarbetsorganets/arbetarskyddskommitténs sammansättning och val av eventuella extra ledamöter
- behovet av och sättet att välja skyddsombud eller motsvarande samt lokala avtal om dessa personers uppgifter och verksamhetsförutsättningar.

Utvärderingen och sakkännedomen hos samarbetspersonalen för arbetarskydd kommer att användas till hjälp vid förhandlingar om arbetarskyddsorganisationen, arbetarskyddsfullmäktiges verksamhetsområden och utveckling av arbetarskyddsorganisationen. Den nuvarande arbetarskyddsorganisationen och avtalsparterna (se 1.3) ska gärna tillsammans behandla dessa frågor.

1.1 Samarbetsorganisations struktur

På grund av den lokala situationen kan organisationen ha en eller två nivåer (bilaga 1).

Om en representativ arbetarskydds- och övrig samarbetsorganisation har förenats ska det även säkerställas att samtliga arbetarskyddsfullmäktige ingår i samarbetsorganet i sitt verksamhetsområde.

1.2 Begreppet arbetsplats

För att verkställa valet ska avtalsparterna (se 1.3) definiera den arbetsplats som samarbetspersonerna ska väljas till. Med arbetsplats avses enligt TsValvL 25 § med beaktande av verksamhetens karaktär och omfattning samt antalet anställda i avdelningarna eller verksamhetsenheterna en för samarbetet regionalt och funktionellt ändamålsenlig helhet som utgörs av en eller flera avdelningar eller verksamhetsenheter där samarbetspersonerna har konkreta möjligheter att klara av sina uppgifter.

1.3 Avtal om samarbetsorganisationen för arbetarskydd och tidsanvändning

Lokala behöriga avtalsparter ingår avtal om samarbetsorganisationen för arbetarskydd och dess representanters verksamhetsförutsättningar. Parterna är arbetsgivarens och främsta avtalsslutande organisationers eller deras registrerade underföreningars representanter. Med en avtalsslutande organisations underförening avses här den

främsta avtalsslutande organisationens lokala förening, en underförening på riksomfattande förbunds nivå eller en sådan underförenings lokala förening (Kommunalt huvudavtal, 1. kap., 3 § 2. mom.). Till exempel kan personaldirektören vara representant för arbetsgivaren och huvudförtroendemännen vara representanter för arbetstagarna.

Bestämning av arbetarskyddsfullmäktiges tidsanvändning för att sköta arbetarskyddsfullmäktiges uppgifter framgår av avtalet om arbetarskyddsfullmäktiges tidsanvändning (KT:s cirkulär 32/2011). Om tillämpning av avtalet finns en separat tillämpningsanvisning (KT:s cirkulär 3/2013). Vid avtal om tidsanvändning ska beaktas de omständigheter som föreskrivs i TsValvL 34 §.

Vid avtal om arbetarskyddsfullmäktiges verksamhetsförutsättningar bör man beakta de förhållanden som framgår av TsValvL 31-37 § och TsS 8 § och handlar om arbetarskyddsfullmäktiges ställning, rättigheter och skyldigheter.

Vid förhandlingarna avtalas bl.a. om

- samarbetsorganisationen för arbetarskydd
- vad som är arbetarskyddsfullmäktigs/-fullmäktiges verksamhetsområde, antal och tidsanvändning
- antalet medlemmar i arbetarskyddskommissionen och olika parter representation.

Över förhandlingarna upprättas ett protokoll som undertecknas av förhandlingsparterna.

Den gamla samarbetsorganisationen för arbetarskydd fortsätter sin verksamhet till mandatperiodens utgång och tills avtal ingåtts om den nya organisationen och valet av den har bekräftats som sig bör.

1.4 De som ska väljas till samarbetsuppdrag

- De anställda ska bland övriga anställda välja en arbetarskyddsfullmäktig med en första och andra ersättare. Fullmäktigen fungerar även som medlem av verksamhetsområdets arbetarskyddskommission (TsValvL 39 §).
- Tjänstemännen (se 2.2) kan välja att bland övriga tjänstemän välja en arbetarskyddsfullmäktig som ska representera tjänstemännen samt en första och andra ersättare. Fullmäktigen fungerar som medlem av verksamhetsområdets arbetarskyddskommission (TsValvL 39 §).
- Skyddsombud eller motsvarande när avtal ingåtts om att dessa ska väljas lokalt (se 2.3).

Vid behov kan de anställda och tjänstemännen välja och arbetsgivaren utse extra medlemmar till kommissionen och en suppleant per medlem.

2. Ordna arbetarskyddsvalet

Arbetarskyddschefens uppgift är att starta valprocessen på arbetsplatsen i tid enligt anvisningarna i TsS, TsValvL och TsvAjankS. Arbetsgivaren ska göra det möjligt att ordna arbetarskyddsvalet.

Arbetarskyddschefen sammankallar arbetstagarorganisationernas representanter för att diskutera genomförandet av valet. Vid detta möte fattas beslut om valets tid, plats och arrangemang.

2.1 Tillsättande av valkommitté och valkommitténs uppgifter

De lokala fackorganisationerna kommer överens om att grunda en valkommitté. Valkommitténs medlemmar är anställda och/eller tjänstemän. En representant för arbetsgivaren – inkl. arbetarskyddschefen – kan inte vara verksam i valkommittén.

Det är valkommitténs uppgift att förbereda och genomföra valet i praktiken. Vid behov kan flera kommittéer tillsättas eller en centralvalkommitté kan bildas för koordination av valarrangemanget.

Det är valkommitténs uppgift att

- genomföra valet i praktiken
- fatta beslut om valsättet
- göra anmälan om valet
- öppna en kandidatnominering och meddela om tidsplanen
- övervaka valet
- räkna resultaten
- meddela valresultatet till arbetsgivarens representant som i allmänhet är arbetarskyddschefen.

2.2. Utarbetande av personalförteckning

Arbetsgivaren bör utarbeta en förteckning över alla personer som är i kommunens tjänst. Förteckningen ska vara grupperad i enlighet med det som avtalats om den samarbetsorganisation för arbetarskydd som valet gäller. Det bör även framgå av förteckningen vilka som är visstids- och deltidsanställda, arbetsgivarens representanter och tjänstemän. Arbetarskyddschefen bör skicka förteckningen till valkommittén.

En tjänsteman är en person vars huvudsakliga uppgift är att leda och övervaka sina underordnades arbete och som inte deltar i dessas arbete eller endast gör det tillfälligt.

Personalförteckningen är också en förteckning över de röstberättigade, och den publiceras i samband med anmä-

lan om valet eller finns framme på den plats som nämns i anmälan. Om man är anställd när valet äger rum och ens namn inte finns i personalförteckningen måste man i vallokalen kunna bevisa att man är anställd och var man är anställd.

En arbetsgivares representant är till exempel en kommundirektör, chefen för ett ämbetsverk eller en institution eller en utsedd arbetarskyddschef, och dessa kan därför inte ställa upp som kandidater eller rösta i val.

2.3 Anmälan om valarrangemanget

Valkommittén meddelar om valarrangemanget offentligt på arbetsplatsen minst 14 dygn innan valet äger rum. Anmälan ska finnas tillgänglig för alla och följande bör framgå av den

- anledningen till och tidpunkten för valet
- arbetarskyddsfullmäktigens verksamhetsområde
- arbetarskyddsfullmäktigens mandatperiod
- förfarandet vid kandidatnominering
- var och när förteckningen över valbara och samtidigt över röstberättigade personer finns framme.

2.4 Kandidatnominering

Alla kommunens anställda (med undantag av arbetsgivarens representanter, se 2.2) har rätt att ställa upp i valet. Man kan själv ställa upp som kandidat och kandidater kan ställas upp av röstberättigade personer och deras officiella eller inofficiella grupper. En visstidsanställning förlängs inte, även om personen väljs till arbetarskyddsfullmäktig.

Kandidaterna ställs upp separat för att väljas till arbetarskyddsfullmäktige och ersättare för de anställda och för tjänstemännen. Vid behov ställs kandidater även upp för att väljas till extra medlemmar och suppleanter i arbetarskyddskommissionen. Om lokalt avtal ingås ställs kandidater även upp för att väljas till skyddsombud.

Kandidaternas namn meddelas inom utsatt tid skriftligt till valkommittén. För att undvika oklarheter ska man bifoga kandidatens skriftliga tillstånd till anmälan (se bilaga 3).

De som ställt upp i valet av ersättare bör komma ihåg att under fullmäktigens tillfälliga hinder, utför ersättaren de uppgifter som inte kan skjutas upp. Om arbetarskyddsfullmäktigens anställningsförhållande upphör eller personen avgår från arbetarskyddsfullmäktigens uppdrag under mandatperioden, blir den första ersättaren arbetarskyddsfullmäktig för den återstående mandatperioden och den andra ersättaren blir den första ersättaren.

2.5 Arbetarskyddsorganisationens valsätt

Alla kommunens anställda (med undantag av arbetsgivarens representanter, se 2.2) bör ha en konkret möjlighet att rösta oberoende av vilket sätt att genomföra valet man beslutar att ta i bruk. Valet får inte medföra onödigt störning för arbetsplatsens verksamhet. Arbetsgivaren bör se till att det finns ändamålsenliga lokaler och utrustning för valet.

Majoritetsval är i allmänhet det mest ändamålsenliga valförfarandet. Lokalt kan man komma överens om att genomföra valet på annat sätt.

Majoritetsval

Om man lokalt kommit överens om att använda direkt majoritetsval är det den person som fått flest röster som blir vald till posten som arbetarskyddsfullmäktig. Den som fått näst flest röster blir vald till första ersättare och den som fått tredje flest röster blir vald till andra ersättare.

Om man kommit överens om att genomföra valet av arbetarskyddsfullmäktig och ersättare separat är det den person som fått flest röster som blir vald till posten som arbetarskyddsfullmäktig. Den som fått flest röster i valet av ersättare blir första ersättare och den som fått näst flest röster blir andra ersättare (se också 2.4). Om de får lika många röster låter man lotten avgöra valresultatet.

Valet kan genomföras elektroniskt, per post eller med valurnor enligt en på förhand meddelad tidsplan. Oberoende av valsättet bör man använda sin rösträtt och bevara valhemligheten.

Sämjoval

Om endast en kandidat ställt upp, anser valkommittén att denna kandidat valts till ifrågakavande post.

Elektronisk omröstning

Elektroniska val förutsätter att arbetsgivaren förfogar över ett system som möjliggör elektronisk omröstning. Valkommittén kommer överens med arbetsgivaren om användning av ett elektroniskt system.

Om valet genomförs elektroniskt, ska det säkerställas att alla röstberättigade har en konkret möjlighet att rösta (t.ex. en befintlig e-postadress). Den elektroniska omröstningen ska genomföras på ett sätt som gör att valhemligheten bevaras och kravet på att pricka av dem som utnyttjat sin rösträtt uppfylls.

Poströstning

Om det är svårt att ordna tid och plats för omröstning kan man komma överens om poströstning.

Vid poströstning bör man säkerställa väljarnas rösträtt och bevarandet av valhemligheten.

Poströstning ordnas med två kuvert. Den ifyllda röstsedeln ska vara i det första kuvertet som tillsammans med väljarens namn ska vara i det yttre kuvertet som skickas till valkommittén per post eller på ett annat säkert sätt.

När valet av arbetarskyddspersonal genomförs som majoritetsval och med stängda röstsedlar kan man använda röstsedlar i enlighet med bilaga 4.

2.6 Genomförande av valet

Röstningsförfarande

De röstberättigade röstar fram en arbetarskyddsfullmäktig, ersättare och eventuella extra medlemmar till arbetarskyddskommissionen och skyddsombud för sitt eget verksamhetsområde. Omröstningen ska ordnas så att valhemligheten bevaras. Genomförandet av valet övervakas av valkommittén som även är villig att hjälpa väljare vid behov.

2.7 Val av extra medlem av arbetarskyddskommissionen och skyddsombud

Valet av extra medlem av arbetarskyddskommissionen och skyddsombud bör även beaktas i anmälan om valet och det genomförs enligt samma principer som ovan beskrivs. Valet av skyddsombud kan genomföras på arbetsplatsmöten eller olika yrkesgruppers möten.

3. Meddelande om valresultatet

Valkommittén sätter upp ett protokoll över valresultatet och bekräftar det med sina namnteckningar. Protokollet ska finnas synligt / tillgängligt för alla på arbetsplatsen. En kopia av protokollet skickas till arbetsgivaren, i praktiken arbetarskyddschefen. Valkommittén informerar även de invalda personerna och de anställda om valresultatet. (Protokollmodell, se bilaga 5).

Arbetarskyddschefen måste genast i enlighet med lagen om personregister för arbetarskyddet (1039/2001 2§) samt lagen om tillsyn över arbetarskyddet och om arbetarskyddssamarbete på arbetsplatsen (44/2006 47 §) förmedla uppgifterna om arbetsplatsen och arbetarskyddets samarbetspersonal till Arbetarskyddscentralens personregister för arbetarskydd. Meddelandena görs enligt särskilda anvisningar från Arbetarskyddscentralen (ttk.fi/register). Uppgifter som är över fyra år gamla och inte är uppdaterade avlägsnas från personregistret för arbetarskydd.

4. Fyllnadsval vid förändringar på arbetsplatsen

När arbetarskyddsfullmäktigen har förhinder att sköta sin arbetarskyddspost kommer ersättaren 1 i stället, antingen på visstid (semester eller annan längre frånvaro) eller permanent. När ersättaren 1 blir arbetarskyddsfullmäktig blir ersättaren 2 ersättaren 1.

Fyllnadsval ordnas om de som ursprungligen valts till arbetarskyddsfullmäktig och ersättare helt har avstått från sin arbetarskyddspost.

Fyllnadsval av ersättare ska ordnas, om någon av ersättarna avstår från sin post mitt under perioden och majoriteten av den personal som ska representeras kräver fyllnad av arbetarskyddsfullmäktiges ersättarposter. Fyllnadsvalet förrättas genom iakttagande av samma förfaringssätt som vid det egentliga arbetarskyddsvalet.

5. Anvisningar och meningsskiljaktigheter

Arbetarskyddscentralens kommungrupp och experter på kommunala angelägenheter ger mera information om genomförandet av valet. Arbetarskyddscentralens kontaktuppgifter är: telefonväxel (09) 616 261, e-post: info@ttk.fi, www.ttk.fi.

Om det finns tolkningar eller lokala meningsskiljaktigheter i samband med samarbetsavtalet om kommunalt arbetarskydd kan man kontakta ordföranden för samarbetsgruppen för arbetarskydd i enlighet med TsS 11 § (TYRY) samt medlemmar som representerar samarbetsgruppens löntagarorganisationer, kontaktuppgifterna finns på www.kt.fi.

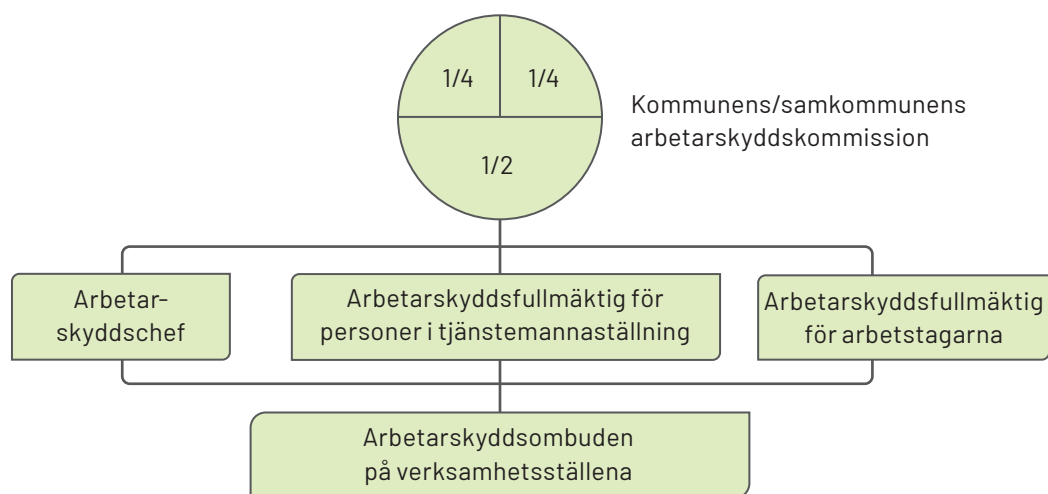
Länkar:

Arbetarskyddssamarbetet, Arbetarskyddscentralen
(<https://ttk.fi/https://ttk.fi/arbetarskyddssamarbete>)

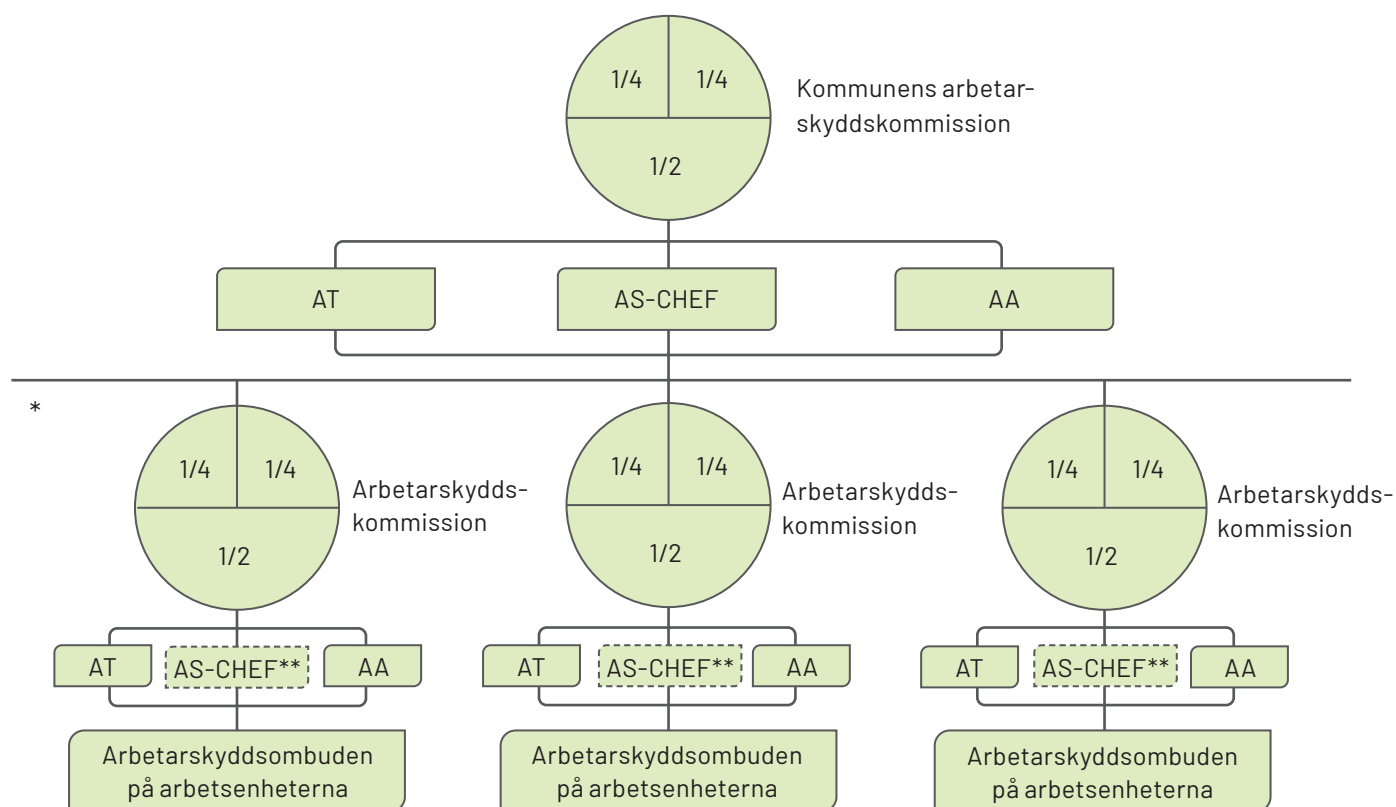
Verksamhetsprogrammet för arbetarskyddet tydliggör målsättningen, Arbetarskyddscentralen
(<https://ttk.fi/arbetarskyddets-verksamhetsprogram>)

Sujuva työsuojelun yhteistoiminta -testi (pdf), Työterveyslaitos (<https://www.ttl.fi/wp-content/uploads/2018/07/kehita-yhteistoimintaa.pdf>) (på finska)

Exempel på en enplansorganisation för arbetarskyddet (arbetarskyddsavtalet 5 §)



Exempel på en tvåplansorganisation för arbetarskyddet (arbetarskyddsavtalet 5 §)



AS-CHEF = arbetarskyddschef

AT = arbetarskyddsfullmäktig för personer i tjänstemannaställning

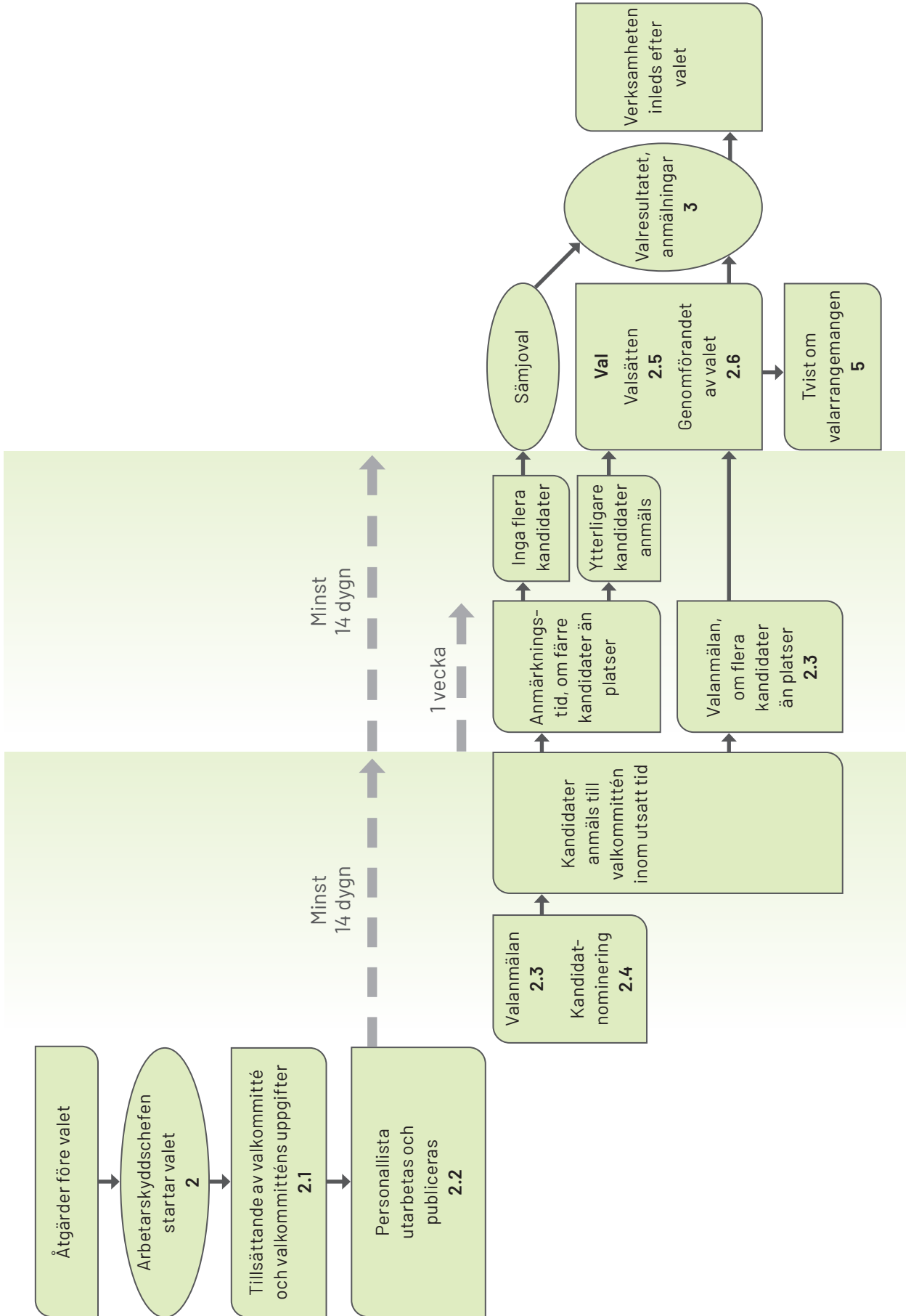
AA = arbetarskyddsfullmäktig för arbetstagarna

Kommun = kommun/samkommun/kommunala affärsverk

* Kommittéer på denna nivå måste täcka alla arbetsplatser i kommunen/samkommunen.

** Arbetsgivaren kan utse en institutions- eller byråspecifik arbetarskyddschef, eller uppgifterna kan utföras av kommuns / samkommuns arbetarskyddschef.

Exempel på en enplansorganisation för arbetarskyddsavtalet (arbetarskyddsavtalet 5 §)



Samtycke till kandidatur i val av arbetarskyddspersonal

Jag samtycker till att ställa upp som kandidat för _____ de anställda i tjänstemannaställning _____ arbetstagarna på arbetsplats _____

i _____ kommun / stad / samkommun

i valet av _____ arbetarskyddsfullmäktig
 _____ ersättare för arbetarskyddsfullmäktig
 _____ extra medlem av arbetarskyddskommissionen
 _____ suppleant i arbetarskyddskommissionen.
 (Om du vill kan du stryka de onödiga alternativen.)

Om jag blir vald mottar jag ifrågavarande uppdrag.

Som ersättare eller suppleant är jag villig att vid behov motta ifråga-varande ordinarie uppgift.

Kandidatens egenhändiga underskrift _____

Namnet förtydligat

Datum ____ . ____ . ____ Ort _____

Kandidatens kontaktuppgifter

Yrke / befattning _____

Arbetsplats _____

E-postadress _____

Telefon _____ Mobiltelefon _____

En arbetsgivare ska meddela de valda personernas uppgifter till personregistret för arbetarskyddet. Anmälningsskyldigheten grundar sig på lagen (Lagen om personregister för arbetarskyddet 1039/2001). Arbetarskyddschefen eller någon annan person som arbetsgivaren befullmäktigat begär vid behov ytterligare upplysningar av de valda.

Röstsedelmodeller

1. Röstsedel för val av arbetarskyddsfullmäktig för arbetstagarna

Den som fått de flesta rösterna utses till arbetarskyddsfullmäktig, den som fått de näst flesta rösterna till 1. ersättare och den som fått de tredje flesta rösterna till 2. ersättare.

Till arbetarskyddsfullmäktig: _____
Förnamn Släktnamn

2. Röstsedel för val av arbetarskyddsfullmäktig och ersättare för arbetstagarna

Till arbetarskyddsfullmäktig: _____
Förnamn Släktnamn

Till ersättare: _____
Förnamn Släktnamn

Förnamn Släktnamn

3. Röstsedel för val av arbetarskyddsfullmäktig och ersättare för personer i tjänstemannaställning

Till arbetarskyddsfullmäktig: _____
Förnamn Släktnamn

Till ersättare: _____
Förnamn Släktnamn

Förnamn Släktnamn

4. Röstsedel för val av extra medlemmar i arbetarskyddskommissionen för arbetstagarna

Till extra medlemmar
i arbetarskyddskommissionen: _____
Förnamn Släktnamn

Förnamn Släktnamn

5. Röstsedel för val av extra medlemmar i arbetarskyddskommissionen för personer i tjänstemannaställning

Till extra medlemmar
i arbetarskyddskommissionen: _____
Förnamn Släktnamn

Förnamn Släktnamn

Valkommitténs protokoll

Protokoll över val av arbetarskyddsfullmäktige, ersättare för fullmäktige samt extra medlemmar och deras suppleanter i arbetarskyddskommissionen, representerande personalen i arbetstagarställning.

(Kommunens eller samkommunens / arbetsplatsens namn och datum)

_____ . _____ . _____

Vid valförrättningen var följande personer närvarande, valkommitténs

ordförande: _____

viceordförande: _____

samt medlemmar: _____

Som valkommitténs
sekreterare fungerade: _____

1. Valförrättningen inleddes _____ . _____ . _____ kl _____ . _____ .

Vid urnval, den första röstaren _____ konstaterade att valurnan var tom, varefter urnan låstes.

2. Röstningen avslutades _____ . _____ . _____ kl _____ . _____ .

- Valkommittén räknade antalet röstande från förteckningen över vilka som röstat, total _____ personer.
- Antalet röster var totalt _____ stycken.

De avgivna rösterna fördelades enligt följande:

Val av arbetarskyddsfullmäktig för personalen i arbetstagarställning (namn och antalet röster)

_____	_____	_____
_____	_____	_____
_____	_____	_____
_____	_____	_____
_____	_____	_____
_____	_____	_____

Röster totalt _____

Tomma röster _____ Förkastade röster _____

Val av ersättare för arbetarskyddsfullmäktig för personalen i arbetstagarställning (namn och antalet röster)

_____	_____	_____	_____
_____	_____	_____	_____
_____	_____	_____	_____
_____	_____	_____	_____
_____	_____	_____	_____
_____	_____	_____	_____

Röster totalt _____

Tomma röster _____ Förförkastade röster _____

Val av extra medlemmar i arbetarskyddskommissionen representerande personalen i arbetstagarställning (namn och antalet röster)

_____	_____	_____	_____
_____	_____	_____	_____
_____	_____	_____	_____
_____	_____	_____	_____
_____	_____	_____	_____
_____	_____	_____	_____

Röster totalt _____

Tomma röster _____ Förförkastade röster _____

Val av suppleanter i arbetarskyddskommissionen för personalen i arbetstagarställning (namn och antalet röster)

_____	_____	_____	_____
_____	_____	_____	_____
_____	_____	_____	_____
_____	_____	_____	_____
_____	_____	_____	_____
_____	_____	_____	_____

Röster totalt _____

Tomma röster _____ Förförkastade röster _____

Protokollet bekräftas: _____
 ordförande sekretere

Valkommitténs protokoll

Protokoll över val av arbetarskyddsfullmäktige, ersättare för fullmäktige samt extra medlemmar och deras suppleanter i arbetarskyddskommissionen, representerande personalen i tjänstemannaställning.

(Kommunens eller samkommunens / arbetsplatsens namn och datum)

_____ . _____ . _____

Vid valförrättningen var följande personer närvarande, valkommitténs

ordförande: _____

viceordförande: _____

samt medlemmar: _____

Som valkommitténs
sekreterare fungerade: _____

1. Valförrättningen inleddes _____ . _____ . _____ kl _____ . _____ .

Vid urnval, den första röstaren _____ konstaterade att valurnan var tom, varefter urnan låstes.

2. Röstningen avslutades _____ . _____ . _____ kl _____ . _____ .

- Valkommittén räknade antalet röstande från förteckningen över vilka som röstat, total _____ personer.
- Antalet röster var totalt _____ stycken.

De avgivna rösterna fördelades enligt följande:

Val av arbetarskyddsfullmäktig för personalen i tjänstemannaställning (namn och antalet röster)

_____	_____	_____	_____
_____	_____	_____	_____
_____	_____	_____	_____
_____	_____	_____	_____
_____	_____	_____	_____
_____	_____	_____	_____

Röster totalt _____

Tomma röster _____ Förkastade röster _____

Val av ersättare för arbetarskyddsfullmäktig för personalen i tjänstemannaställning (namn och antalet röster)

_____	_____	_____	_____
_____	_____	_____	_____
_____	_____	_____	_____
_____	_____	_____	_____
_____	_____	_____	_____
_____	_____	_____	_____

Röster totalt _____ Tomma röster _____ Förförkastade röster _____

Val av extra medlemmar i arbetarskyddskommissionen representerande personalen i tjänstemannaställning (namn och antalet röster)

_____	_____	_____	_____
_____	_____	_____	_____
_____	_____	_____	_____
_____	_____	_____	_____
_____	_____	_____	_____
_____	_____	_____	_____

Röster totalt _____ Tomma röster _____ Förförkastade röster _____

Val av suppleanter i arbetarskyddskommissionen för personalen i tjänstemannaställning (namn och antalet röster)

_____	_____	_____	_____
_____	_____	_____	_____
_____	_____	_____	_____
_____	_____	_____	_____
_____	_____	_____	_____
_____	_____	_____	_____

Röster totalt _____ Tomma röster _____ Förförkastade röster _____

Protokollet bekräftas: _____
 ordförande sekretere

Modell för anmälan av resultat av arbetarskyddsval

(synligt / tillgängligt för alla på arbetsplatsen)

Anmälan

 (Kommunens eller samkommunens namn, arbetsplats)

om resultatet av arbetarskyddsvalet ____ . ____ . – ____ . ____ . ____ (datum).

Följande personer blev valda:**Arbetstagarrepresentanter****Till arbetarskyddsfullmäktige valdes**

Namn _____ Arbetsplats _____

Telefon _____ E-post _____

Till första ersättare för arbetarskyddsfullmäktig valdes

Namn _____ Arbetsplats _____

Telefon _____ E-post _____

Till andra ersättare för arbetarskyddsfullmäktig valdes

Namn _____ Arbetsplats _____

Telefon _____ E-post _____

Till extra medlemmar i arbetarskyddskommissionen valdes

Namn _____ Arbetsplats _____

Telefon _____ E-post _____

Namn _____ Arbetsplats _____

Telefon _____ E-post _____

Till suppleanter i arbetarskyddskommissionen i arbetarskyddskommissionen valdes

Namn _____ Arbetsplats _____

Telefon _____ E-post _____

Namn _____ Arbetsplats _____

Telefon _____ E-post _____

Representanter för personer i tjänstemannaställning**Till arbetarskyddsfullmäktige valdes**

Namn _____ Arbetsplats _____

Telefon _____ E-post _____

Till första ersättare för arbetarskyddsfullmäktig valdes

Namn _____ Arbetsplats _____

Telefon _____ E-post _____

Till andra ersättare för arbetarskyddsfullmäktig valdes

Namn _____ Arbetsplats _____

Telefon _____ E-post _____

Till extra medlemmar i arbetarskyddskommissionen valdes

Namn _____ Arbetsplats _____

Telefon _____ E-post _____

Namn _____ Arbetsplats _____

Telefon _____ E-post _____

Till suppleanter i arbetarskyddskommissionen valdes

Namn _____ Arbetsplats _____

Telefon _____ E-post _____

Namn _____ Arbetsplats _____

Telefon _____ E-post _____

_____ Valkommittén: _____
 Plats och datum _____ ordförande sekreterare