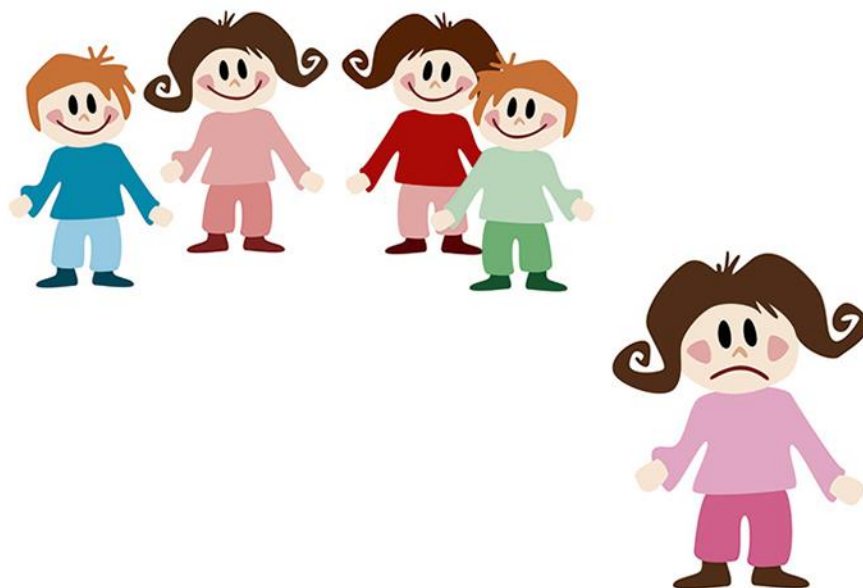


# TOSARBY DAGHEMS

HANDLINGSPLAN I FÖREBYGGANDE  
MOBBNINGSARBETE  
(KRÄNKNING, DISKRIMINERING OCH TRAKASSERING)



REVIDERAD OKTOBER 2018

## Definition av mobbning:

Mobbning är när ett barn upprepade gånger blir utsatt för negativa handlingar från ett eller flera barn. Mobbning kan göra att barnet känner sig utsatt, utfryst, underlägset, mindervärdigt osv.

## Olika former av mobbning:

- Fysiskt: drar i håret, sparkar, slår, biter, spottar, grimaserar, visar med kroppsspråket osv.
- Verbalt: säger elaka saker eller fula ord, sprider rykten, viskar, retas osv.
- Psykiskt: nedvärderar, härmar, utesluter ur leken vid upprepade tillfällen osv.

## Skillnaden mellan mobbning och konflikt:

- Konflikt: båda parterna är relativt jämnstarka men av olika åsikt, grälar
- Mobbning: maktobalans mellan den som utsätter och den som blir utsatt för mobbning. Den utsatta har svårt att försvara sig mot de negativa handlingar som han/hon utsätts för.

## Mobbare – offerrollen:

Ett barn kan ha en dubbelroll där han/hon mobbar men också själv blir utsatt för mobbning.

Barnet utesluts ur leken/gruppen då barnets beteende, agerande upplevs som skrämmande och obehagligt av kamraterna. Mobbare-offer upplever själva att de blir mobbade medan kamraterna i sin tur anser att de är utsatta för mobbning av barnet i fråga.

Som pedagog kan det vara svårt att avgöra om barnet blir uteslutet på grund av sitt utagerande beteende eller om barnet betar sig utagerande eftersom han/hon utesluts ur gruppen.

- Vi ingriper och ger tydlig respons på beteenden som inte är förenliga med trivsel, trygghet och tillit.
- Vi är observanta på beteendemönster, språkbruk och sociala signaler i barngruppen.

## Mobbningsförebyggande arbete:

- Daghemmets arbetsplan inkluderande denna handlingsplan
- Trivseregler
- *Barnet i barnomsorgen*, vårdnadshavarnas kännedom om barnet, emotionell och social utvecklingsnivå presenteras för barnomsorgen
- Ett gott samarbete mellan vårdnadshavare och pedagoger gynnar barnet under hela dess tid i barnomsorgen. Tips på material att stöda hemmet i sina diskussioner med barnet är Folkhälsans material (gratis tillgängligt på hemsidan) som heter *Tillsammans skapar vi trygga relationer på daghemmet*.
- Pedagogerna jobbar för att skapa en trygg, tillitsfull och trivsamt miljö där alla känner sig sedda och hörda
- Vi är uppmärksamma, närvarande och lyhörda gentemot barnen och vårdnadshavarna.
- Vi skapar rutiner, sätter gränser och stärker barnen att våga säga ifrån samt att begära hjälp.
- Vi deltar i leken, gör samarbetsövningar, erbjuder massage och initierar till gruppstärkande lekar.
- Vi använder oss av olika material där barnets självkänsla stärks såsom *Kompisväskan* och *Kompisböckerna* (inkluderat deras mångsidiga arbetsredskap)
- Vi uppmärksammar vi-känslan i gruppen, allas delaktighet

## **Handlingsplan:**

Vid misstanke om eller när mobbning konstateras förekomma kontaktas de berörda barnens vårdnadshavare enskilt.

- Vi sammankallar till ett möte där situationen klargörs och diskuteras utifrån aktuell nedtecknad dokumentation utifrån gjorda observationer
- En överenskommelse om vilka åtgärder som skall vidtas i det aktuella fallet görs
- Åtgärderna skall vara omedelbara och långsiktiga samt förebygga vidare mobbning, kränkning, trakasseri eller diskriminering.
- Mötet dokumenteras skriftligt
- Vidtagna åtgärder följs upp och utvärderas
- Har situationen inte förbättrats kontaktas specialbarnträdgårdslärare och/eller familjearbetare. Även annan sakkunnig handledning kan kopplas in.

Barnträdgårdslärarna ansvarar för att planen förverkligas och årligen uppdateras.