



Sunds kommun

BUDGET FÖR ÅR 2011



OCH EKONOMIPLAN FÖR
ÅREN 2012-2013

Innehåll

1. INLEDNING	3
1.1. BUDGETENS OCH EKONOMIPLANENS STRUKTUR OCH UPPGIFTER.....	4
1.2. BUDGETENS BINDANDE NIVÅER	4
1.3. GENERELLA BEGRÄNSNINGAR VAD GÄLLER TJÄNSTER OCH BEFATTNINGAR	5
2. DEN ALLMÄNNA UTVECKLINGEN	6
2.1. UTVECKLINGEN I SUNDS KOMMUN	9
2.1.1. Befolkningsutvecklingen	9
2.1.2. Skatteinkomsterna.....	10
2.1.3. Kommunens skuldsättning.....	13
2.1.4. Personalresurser	14
2.2. FRAMTIDEN I SUND	18
3. DRIFTSHUSHÅLLNINGEN	19
3.1. ALLMÄN FÖRVALTNING	23
3.1.1. Centralvalnämnden	23
3.1.2. Revision	24
3.1.3. Allmän förvaltning	25
3.1.4. Samhällsplanering	28
3.2. SOCIAL- OCH OMSORGSNÄMNDEN.....	29
3.2.1. Administration.....	30
3.2.2. Annan barn- och familjevård	32
3.2.3. Hemservice	34
3.2.4. Anstaltsvård	37
3.2.5. Specialomsorgen.....	38
3.2.6. Annan service för äldre och handikappade	40
3.2.7. Utkomstskydd.....	42
3.2.8. Missbrukarvård och nykterhetsarbete	43
3.3 SKOL- OCH BILDNINGSNÄMNDEN.....	45
3.3.1. Skol- och bildningsnämnden administration.....	46
3.3.2. Lågstadieverksamhet	48
3.3.3. Utbildningsanstalter.....	51
3.3.4. Medborgarinstitut	53
3.3.5. Barnomsorg	54
3.3.6. Biblioteks- och kulturverksamhet	58
3.3.7. Idrotts- och ungdomsverksamhet.....	60
3.4. BYGGNADSTEKNISKA NÄMNDEN.....	62
3.4.1. Byggnadsinspektionen	62
3.4.2. Tekniska sektorn	64
3.5. BRAND- OCH RÄDDNINGSVVERKSAMHET	76
3.6. LANT- OCH SKOGSBRUKSVVERKSAMHET	79
4. INVESTERINGSDELEN	82
4.1. FAST EGENDOM	82
4.2. HUSBYGGNAD.....	82
4.3. PUBLIK EGENDOM.....	83

4.4. LÖS EGENDOM.....	83
4.5. AFFÄRSVERK	84
5. FINANSIERINGSDELEN.....	85
5.1. SKATTEINKOMSTER	85
5.2. LANDSKAPSANDELAR OCH KOMPENSATIONER.....	87
5.3. ÖVRIGA POSTER I FINANSIERINGSDELEN	89
5.3.1. Ränteutgifter	89
5.3.2. Ränteinkomster	89
5.3.3. Förändringar i budgetlån	89
6. RESULTATRÄKNING.....	90

Godkänd av kommunstyrelsen 29.11.2010
Fastställd av kommunfullmäktige 7.12.2010

1. INLEDNING

Uppgörandet av en kommunal budget regleras i kommunallagen. Enligt 10 kapitlet § 64-65 skall kommunen för varje år upprätta en budget för nästa kalenderår och fullmäktige skall även varje år, senast i samband med att budget antas godkänna en ekonomiplan för tre eller flera år, av vilka budgetåret är det första. Budgeten och ekonomiplanen skall innehålla målen för kommunens verksamhet och ekonomi, samt föreslagna ändringar i verksamheten och de skall uppgöras så, att förutsättningarna för skötseln av kommunens uppgifter tryggas. I och med att planen och budgeten uppgörs samtidigt får man en direkt koppling av dessa och en bättre överblick av den ekonomiska situationen. Siffrorna i detaljmotiveringarna är på den nivå, som fastställts av kommunfullmäktige.

Budget- och planarbetet inleddes med att kommunfullmäktige den 15.06.2010 § 49 fastställde budgetramen för år 2011 till en ökning om 0 % jämfört med budgeten för år 2010, förutom avtalsenliga löneförhöjningar. Verksamhetsökningar utom budgetramen skulle beaktas. Budgetförslagen skulle lämnas in per den 17 september 2010. Budgetseminarium hölls i Golfrestaurangen den 8-9 oktober 2010, där nämndernas budgetförslag presenterades i sin helhet. Vid detta seminarium kunde man konstatera att nämnderna överlag inte klarat av att hålla budgetramarna nettoutgifterna ökade med 12 % jämfört med budgeten för år 2010, i euro var ökningen 547.430 euro. Kommunen hade ett årsbidrag om minus 230.210 euro, vilket inte täckte avskrivningarna. Nämnderna fick därför budgeten återremitterad för en andra genomgång, för att försöka få ner driftskostnaderna. Efter en andra genomgång fick social- och omsorgsnämnden ner nettokostnaderna med 163.000 euro och skol- och bildningsnämnden med 59.865 euro. Byggnadstekniska nämnden minskade med 18.700 euro, medan räddningsnämnden minskade med 2.390 euro. Räntor och amorteringar hade även justerats inför kommunstyrelsens andra behandling av budgeten. Netto ökar driftsbudgeten efter kommunfullmäktiges behandling med 171.415 euro eller 4 % jämfört med budgeten för år 2010 och årsbidraget är efter dessa justeringar 180.650 euro. Underskottet efter avskrivningarna är 87.270 euro. Eftersom landskapsandelssystemet ändrades den 01.01.2008, så att man inte längre får landskapsandelar för investeringar, är det väsentligt för kommunerna att budgetera överskott om man har större investeringar på gång. Detta har man inte klarat av för budgeten 2011.

Inkomsterna baserar sig på en inkomstskatteprocent om 18,50 %, eller oförändrat från år 2010. Fastighetsskatten ökar för allmänna byggnader från 0,2 till 0,75 % enligt kommunfullmäktiges beslut den 16 november 2010. Landskapsandelarna för socialväsendet utgör i år 2011 års budget 57,25 %, (jämfört med 60,17 % år 2010 och 64,43 % år 2009) av socialväsendets kostnader. 30,82 % av utbildningsväsendets kostnader (32,11 % år 2010 och 32,13 % år 2009) täcks av landskapsandelar. Nämnas bör att barnomsorgens landskapsandelar går under socialväsendets landskapsandelar, medan barnomsorgen hör under skol- och bildningsnämnden i Sund och budgeteras där. Driftsinkomsterna ökar med 32,61 % från bokslutet år 2009. Avgiftsfinansieringen är låg inom den lagstadgade verksamheten. För barnomsorgen är avgiftstäckningen av totalkostnaderna 13,98 %, jämfört med 14,92 % i 2010 års budget och med 12,38 % år 2009 och inom hemservicen 12,29 %, jämfört med 12,78 % i 2010 års budget och 12,56 % år 2009. Inom byggnadsinspektionen täcker avgifterna 74,67 % av kostnaderna jämfört med 71,27 % i 2010 års budget och 67,82 % år 2009 och inom affärsverksamhet 117,29 %, jämfört med 91,72 % i 2010 års budget och 82,25 % år 2009 enligt budgeterade kostnader och intäkter. Avskrivningarna ökar för år 2011 och fortsätter att öka under planperioden p.g.a. investeringarna, vilket gör att det krävs ett positivt årsbidrag.

1.1. BUDGETENS OCH EKONOMIPLANENS STRUKTUR OCH UPPGIFTER

Enligt kommunallagen godkänner kommunfullmäktige en budget för ett kalenderår. Budgeten uppgörs i enlighet med den budgetuppställning som kommunfullmäktige godkännt.

Budgeten och ekonomiplanen uppgörs från två infallsvinklar som avspeglas i delarnas struktur. Dessa är:

1) Den totalekonomiska infallsvinkeln:

- resultaträkningsdelen
- finansieringsdelen

2) Den styrningsorienterade infallsvinkeln:

- driftsekonomidelen
- investeringsdelen

Budgetens och ekonomiplanens resultaträkningsdel och finansieringsdel beskriver kommunens totala ekonomi. I resultaträkningen är de viktigaste posterna skatteinkomsterna, landskapsandelarna och verksamhetens utgifter och inkomster samt avskrivningar enligt plan. I en stabil ekonomi anpassas utgifterna i samklang med inkomsterna. Om anpassningen lyckats framgår av finansieringsdelen, som visar om inkomstfinansieringen varit tillräcklig under de olika åren av planeringsperioden. Resultaträkningsdelen ger följande nyckeltal: *verksamhetsbidrag/-överskott, driftsbidrag, årsbidrag, räkenskapsperiodens resultat och räkenskapsperiodens överskott/underskott.*

Kommunallagen förutsätter inte någon formell balansering av inkomster och utgifter på årsnivå, d.v.s. att kommunerna skall sträva efter att årligen uppvisa nollresultat. Räkenskapsperiodens resultat enligt budgeten eller för enskilda år av planeringsperioden kan visa över- eller underskott. I regel skall kommunerna dock sträva efter att inkomsterna under den treåriga planeringsperioden täcker utgifterna.

1.2. BUDGETENS BINDANDE NIVÅER

Driftsekonomidelen är indelad i olika uppgiftsområden och består av 28 olika anslag. I investeringsdelen upptas anskaffningar av anläggningstillgångar vars värde överstiger 4.205 €. Samtliga anslag, utgifter och inkomster är upptagna till bruttobelopp. I driftsekonomidelen är anslagen per uppgiftsområde bindande mot fullmäktige för såväl utgifter som inkomster, med beaktande av de målsättningar som kommunfullmäktige fastställt i samband med att anslaget godkännts. Eventuella begränsningar kan även fastställas i samband med budgeten, eller för anslaget. I investeringsdelen är anslagen per projekt bindande mot fullmäktige.

När fullmäktige godkännt budgeten kan kommunstyrelsen utfärda verkställighetsdirektiv till nämnderna. Härefter skall kommunstyrelsen och nämnderna göra upp dispositionsplaner. I dispositionsplanen fördelas anslagen som fullmäktige godkännt på resultatenheterna samt på utgifts- och inkomstslag i enlighet med gällande bestämmelser.

1.3. GENERELLA BEGRÄNSNINGAR VAD GÄLLER TJÄNSTER OCH BEFATTNINGAR

Utökning av personal får inte ske utan kommunfullmäktiges medgivande. Detta gäller inte anslag för sjuk- eller semestervikarier.

Om nyrättande och indragning av tjänster samt utökning av personal fattar kommunfullmäktige skilda beslut (beslut som ingår i budgeten är således inte tillräckligt).

2. DEN ALLMÄNNA UTVECKLINGEN

INTERNATIONELLT

Enligt ÅSUB:s rapport: Ekonomisk översikt för den kommunala sektorn hösten 2010 har den internationella ekonomin i början av år 2010 uppvisat en stark tillväxt. Världshandeln har åter ökat och de exportberoende ekonomierna har återhämtat sig bra och den låga räntenivån har stött tillväxten i Europa. Återhämtningen förväntas dock avmattas när den expansiva ekonomiska politiken och stödåtgärderna minskar. Stimulanspolitiken har inneburit försvagade statsfinanser i många länder och finanspolitiken kommer därför att stramas åt, vilket får en återhållande effekt på tillväxten. Snabbväxande länder som Kina stramar åt och återhämtningen i USA är långsammare än väntat. Man förväntar sig ett efterskalv i världsekonomin. Bruttonationalprodukten beräknas ha en tillväxt om 4 % åren 2011 och 2012. Euroområdet förväntas ha en tillväxt av bruttonationalprodukten om 1,3 % år 2010 och 1,5 % under planperioden.

I Sverige har man haft en stark ekonomisk återhämtning, som dock kan dämpas av det internationella läget. För Sveriges del beräknas bruttonationalprodukten öka med 3,5 % år 2010, 2,7 % år 2011 och 3,2 % år 2012. Arbetslöshetsgraden förväntas sjunka och inflationen stiga.

FINLAND

Enligt ÅSUB:s rapport krympte den finska samhällsekonomin med 8 % under år 2009. En betydande del av den djupa nedgången förklaras med Finlands exportberoende. Exporten sjönk med en fjärdedel under år 2009. Sysselsättningsläget drabbades dock inte i lika stor utsträckning av den ekonomiska nedgången. Enligt Finlands Kommunförbund uppskattar prognosinstituten att 2010 års ekonomiska tillväxt blir ungefär 2 %. För år 2011 räknar man med en tillväxt om ca 3 %. På medellång sikt förväntas tillväxten vara långsammare än under en normal konjunkturcykel, p.g.a. att produktivitetens utvecklingen förutspås bli svag. Konsumentpriserna höjs år 2010 med i genomsnitt 1,5 %. Förtjänstnivåindex steg år 2010 med 2,6 %, medan man räknar med en höjning om 2,8 % år 2011. Arbetslöshetsgraden har stigit under år 2010, men är fortfarande under 10 %. År 2011 uppskattas arbetslöshetsgraden bli drygt 8 %.

Kommunernas utgifter beräknas år 2010 öka med 3-3,5 %, eftersom det ekonomiska läget i kommunerna förutsätter att ökningen av verksamhetsutgifterna bromsas upp. Ökningen av verksamhetsutgifterna har bromsats upp genom återhållsamma avtalshöjningar och åtgärder för att minska utgifterna. Köp av tjänster har dock fortsatt öka mycket snabbt. Avtalsuppgörelsen höjer kommunernas arbetskraftskostnader år 2010 med 1 %. Lönesumman växer i kommunerna år 2010 med 2,5 %. År 2011 beräknas även lönesumman växa med 2,5 %. Kommunsektorns kostnadsnivå steg år 2009 med 2 %. Prisindexet för basservicen beräknas stiga med 2-2,5 % åren 2010-2011. Förhandsuppgifterna för skatterna för skatteåret 2009 visar att den debiterade kommunalskatten minskade i de flesta kommuner och att minskningen i hela landet var ca 0,5 % i genomsnitt. Skattunderlaget för kommunalskatten ökar inte år 2010. Kommunernas skattunderlag minskar p.g.a. höjda avdrag. I skatteprognoserna räknar man med en ökning av förskotten av kommunalskatt för år 2011 med 2 %.

ÅLAND

ÅSUB beräknar att BNP-tillväxten på Åland för tredje året i rad blir negativ under år 2010, eller -2 %. Prognoserna som gjordes under våren 2010 visar dock på att tillväxten kommer att vända under år 2011 och bli positiv. Arbetslöshetsgraden ökar år 2010 från 2,7 % till 3,2 % i genomsnitt. De grupper som drabbats hårdast av den ekonomiska nedgången är de unga. Antalet långtidsarbetslösa har även ökat markant. Ökningen i antalet öppet arbetslösa har dock planat ut och en viss ökning i antalet registrerade lediga platser märks under hösten 2010. För år 2011 prognostiseras en arbetslöshetsgrad om 3,1 % i genomsnitt. Inflationen beräknas år 2010 stiga till 1,7 % och år 2011 till 2,1 %. År 2010 är 3 månaders Euriborräntan 0,9 % och beräknas stiga år 2011 till 1,7 % och år 2012 till 2,1 %.

För de åländska kommunerna ökade nettokostnaderna år 2009 med 2,4 % för kommunerna som helhet. Besparingsåtgärder och en restriktiv hållning till nya utgifter har gett resultat. Tillväxten i skatteinkomster stannade dock på endast 0,8 % till följd av ökade avdrag och sjunkande företags-skatte. Tillväxten av skatteinkomsterna förväntas uppgå till 5,2 % år 2010. Det ökade arbetsin-komst- och pensionsinkomstavdraget samt grundavdraget dämpar tillväxten i kommunernas skattein-komster. Landskapsandelarna ökade med 10,9 % som ett resultat av kompensation för det nya ar-betsinkomstavdraget och det utökade pensionsinkomstavdraget via landskapsandelarna för social-vården år 2009. År 2010 indexjusterades inte landskapsandelarna, vilket ledde till att landskaps-andelarna blev nästan en miljon lägre än vid en indexjustering år 2010. År 2011 beräknas land-skapsandelarna indexjusteras med 2,3 %. Årsbidraget växte år 2009 över 16 % och resultaten för kommunerna stärktes. Trots detta växte den långfristiga länestocken med över 4,8 milj. euro år 2009 pga. en hög investeringsnivå. För år 2010 beräknas årsbidraget minska med 46 % och netto-kostnaderna förväntas öka med ca 7 %, samtidigt som skatteintäkterna beräknas öka med endast drygt 1 % och landskapsandelarna sjunker pga. lägre kompensationer. En kommun har budgeterat med negativt årsbidrag och 8 kommuner ett årsbidrag som är mindre än avskrivningarna. De plane-rade investeringarna uppgår till ca 27 milj. euro. Befolkningstillväxten har varit betydande på Åland under den senaste femårs perioden. Verksamhetsbidraget har ökat per invånare och beräk-nas nu uppgå till nästan 4.000 euro enligt budgeterna år 2010. År 2010 förväntas årsbidraget per invånare utgöra 400 euro. Bruttoinvesteringarna år 2010 beräknas runt 1.000 euro/invånare. Långfristiga länestocken förväntas öka år 2010.

Flera aktuella reformer främst inom den sociala sektorn, påverkar kommunernas kostnader och kost-nadsfördelningen mellan landskapet och kommunerna.

Handikappservice-lagen omfattar bestämmelser om personlig assistans som kommunen har särskild skyldighet att ordna. Reformen medför betydande merkostnader för kommunerna och betydande resurser krävs för att möta behovet av assistans, t.ex. i form av behovsutredningar och uppgörande av serviceplaner.

Den nya hemortslagen innebär att den som vistas utanför sin hemkommun i långvarig vård skall ges rätt att välja sin hemkommun. Rätten gäller person som placerats i familjevård, institutionsvård eller som bor med hjälp av boendeservice på en annan ort än hemkommunen. Den nya hemkommunen skall svara för att ordna behövliga insatser, men den tidigare hemkommunen skall ersätta den nya hemkommunen för kostnaderna.

Ansvar för tolkningstjänster för personer med funktionsnedsättning överförs till kommunerna.

ÅHS har infört straffavgifter för de patienter som är färdigbehandlade vid ÅHS, men som inte kan skrivas ut pga att hemkommunen inte kunnat ordna vårdplats till dem.

Kommunerna har även drabbats av stigande utgifter för utkomststöd och bostadsbidrag genom det försämrade sysselsättningsläget och nedgången inom samhällsekonomin.

Förtjänstnivåindexet för kommunala sektorn beräknas år 2010 stiga med drygt 3 % i genomsnitt. År 2011 beräknas tillväxten vara mindre. Det åländska basprisindexet för den kommunala servicen steg med 2,3 % år 2010 och personalkostnaderna med 2,7 %.

Källor för kapitel 2: ÅSUB:s Ekonomiska översikt för den kommunala sektorn hösten 2010, samt Finlands kommunförbunds tidning Kommunalekonomi nr 3/2010

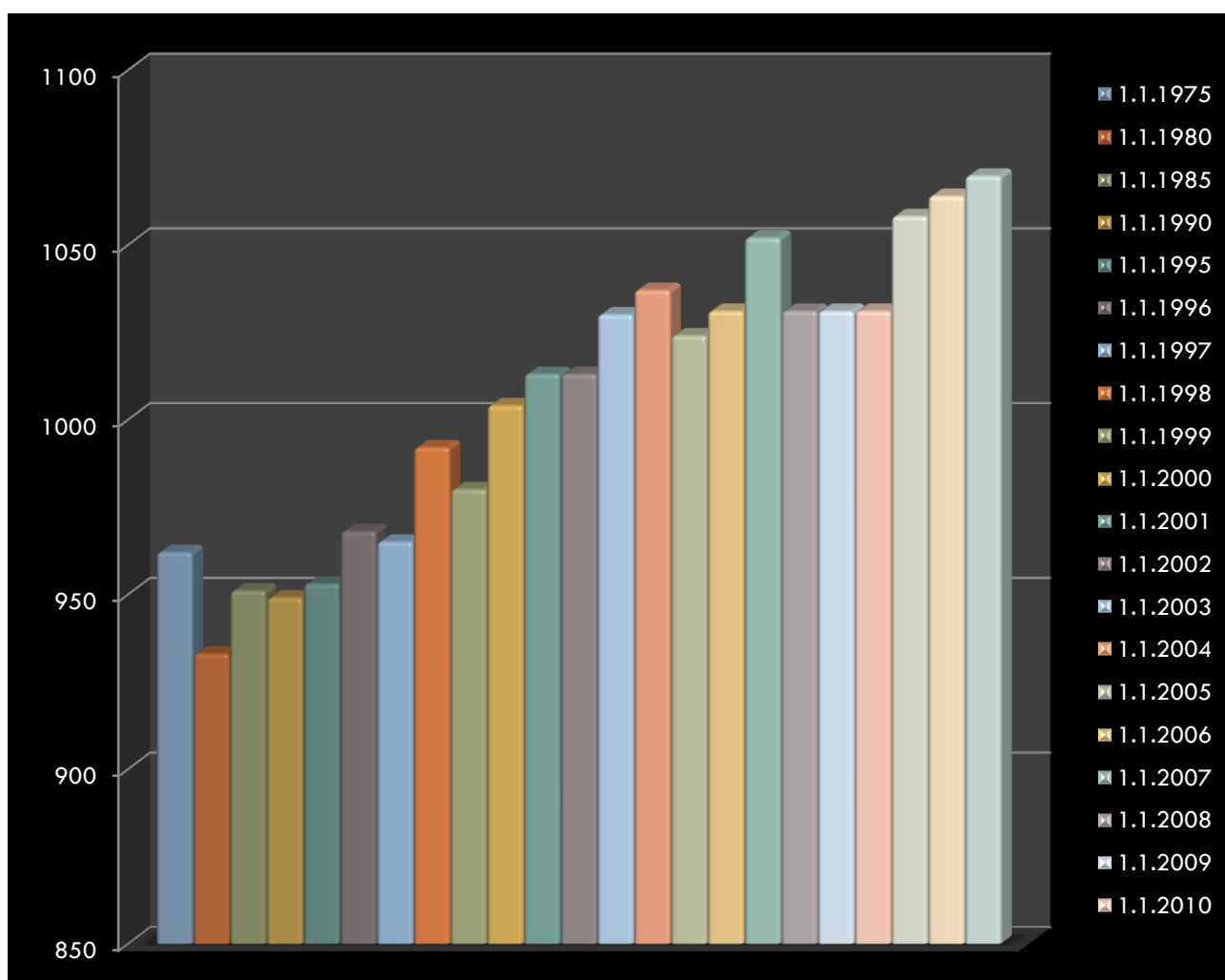
2.1. UTVECKLINGEN I SUNDS KOMMUN

Kommunen har under åren 1998-2001 uppvisat positiva bokslut, vilket lett till en positiv framtidstro. Kommunen har under denna period kunnat minska skuldbördan och på så sätt sanerat ekonomin. Hösten 2002 höjdes inkomstskattesatsen från 18,00 % till 18,50 % för år 2003. Bokslutet för år 2002 medförde ett negativt resultat med ett underskott om 75.801,61 € efter avskrivningarna. Boksluten för åren 2003-2009 har därefter på nytt visat överskott.

2.1.1. Befolkningsutvecklingen

Sunds kommun inledde det nya millenniet med ett invånarantal som passerat 1000. 01.01.2010 har kommunen en befolkning om 1.031 invånare. För budgeten och verksamhetsplanen har siffror tagits fram enligt en möjlig trend.

Stapeldiagram 1



Trenden visar att invånarantalet inte kommer att öka drastiskt under den period som ekonomiplanen omfattar, men ändå nå upp till 1.070 invånare under år 2013. Att befolkningmängden ökar mått-

ligt under planperioden innebär dock inte att befolkningsstrukturen skulle sakna ekonomiska effekter. Förskjutningar mellan de olika åldersgrupperna har betydande effekter på både kostnader och intäkter.

Antalet födda barn har under de senaste åren varierat mellan 10 och 15 barn per år. Andelen barn (0-17-åringar) i Sund är 1.1.2010 21,5 %, vilket är högre än medeltalet för Åland 20,5 % (20,7% år 2008) och för skärgårdskommunerna 16,8 % (17,7 % år 2008), men lägre än medeltalet för landsbygden 23 % (23,1 % år 2008). Antalet 0-17-åringar har minskat jämfört med år 2008 då antalet 0-17-åringar var 22,2 %.

Andelen personer över 65 år utgör 19,9 % (19 % år 2008) av den totala befolkningen. År 1995 var talet 16,9 %. Kommunen ligger över medeltalet för Åland, där medeltalet är 17,8 %, samt medeltalet för landsbygden 16,6 %. Endast skärgårdskommunerna har ett högre procenttal 25,5 %. Antalet äldre (över 85 år) är 2,6 %, vilket är detsamma som medeltalet för Åland. Det torde göra det svårt att åstadkomma några större inbesparingar inom den närmaste framtiden.

2.1.2. Skatteinkomsterna

För skatteåret 2011 beslöt kommunfullmäktige den 16.11.2010 att bibehålla inkomstskattesatsen 18,5 %. De senaste åren har kommunskatteinkomsterna ökat, men i och med att nya avdrag införts och det dessutom skett en betydande förändring i fråga om samfundsskatten har detta påverkat inkomsterna. I planen räknas med ett behov av höjning av inkomstskattesatsen redan för år 2011, men i övrigt under planperioden kan inkomstskattesatsen hållas på denna nivå om investeringarna inte överskrider nettot när avskrivningarna dragits från årsbidraget. Målet borde vara att man inte skall behöva öka inkomstskatten p.g.a. de investeringar som kommunen har framför sig.

Om man utgår från en 10-års period med år 1990 som utgångspunkt, så sjönk skatterna varje år fram till år 1994 då de steg. År 1995 var ökningen 0 %, medan skatten därefter ökat i viss mån. ÅSUB:s beräkningar har utgjort grunden för beräkningen av skatteinkomster för år 2011. I effektiv skatt har kommunen fått in 12,3 % för år 2008, trots att inkomstskattesatsen var 18,5 %. Kommunfullmäktige beslöt även den 16.11.2010 att höja procenten för allmänna byggnader från 0,2 % till 0,75 %, när det gäller fastighetskatten. I övrigt bibehölls skattesatserna för fastighetskatten. Konstateras kan att samfundsskatten för Sunds kommun del inte någon större betydelse. De framtida skatteinkomsterna är beroende av yttre faktorer, s.s. framtiden för färjsjöfarten, kommunernas fördelningsprocent av de totala samfundsskatterna, m.m.

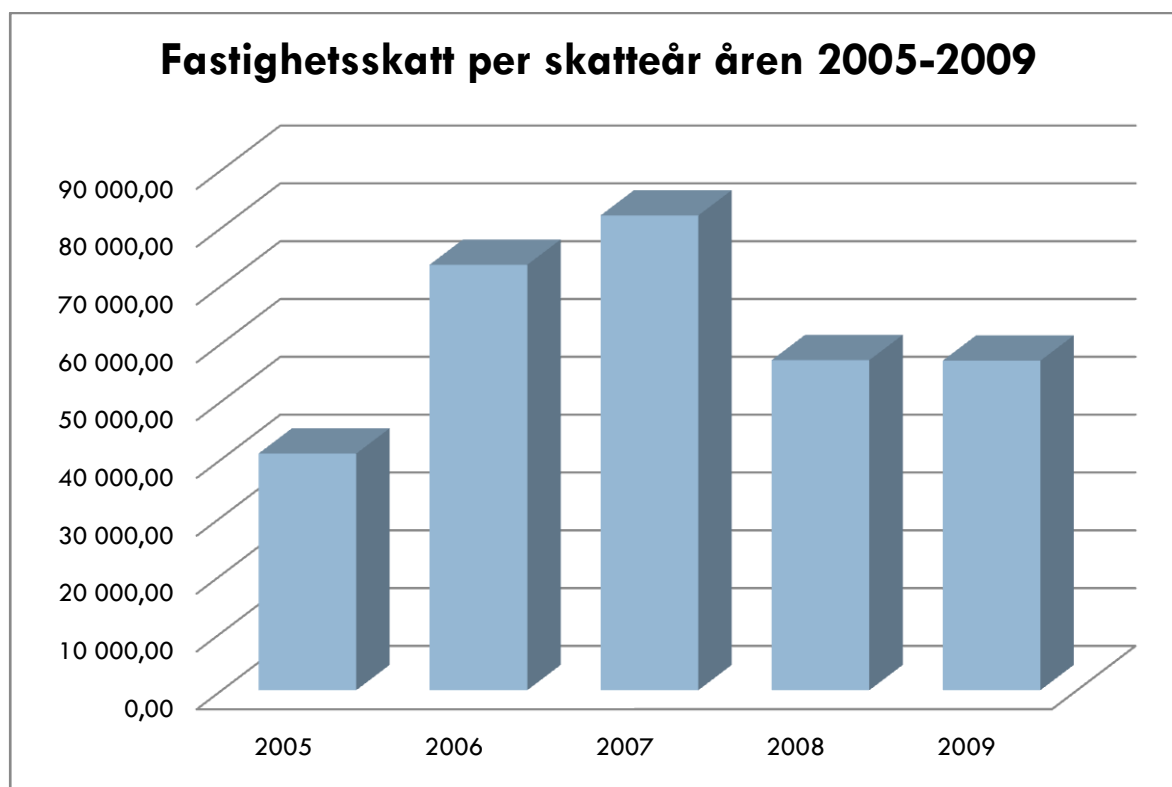
**Tabell 1 FÖRVÄRVS-
INKOMST- OCH KA-
PITALSKATT PER ÅR**

Skatteår	
2005	2 324 752,65
2006	2 367 338,35
2007	2 395 740,81
2008	2 490 288,82
2009	2 443 166,41

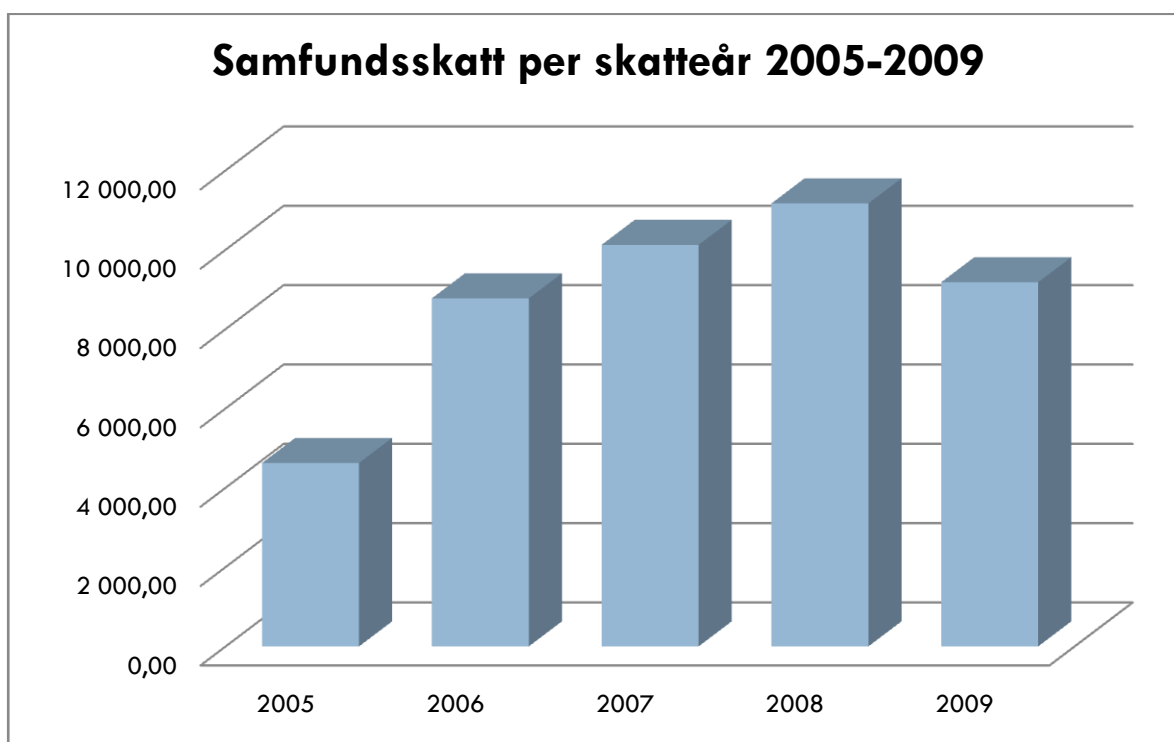
Stapeldiagram 2



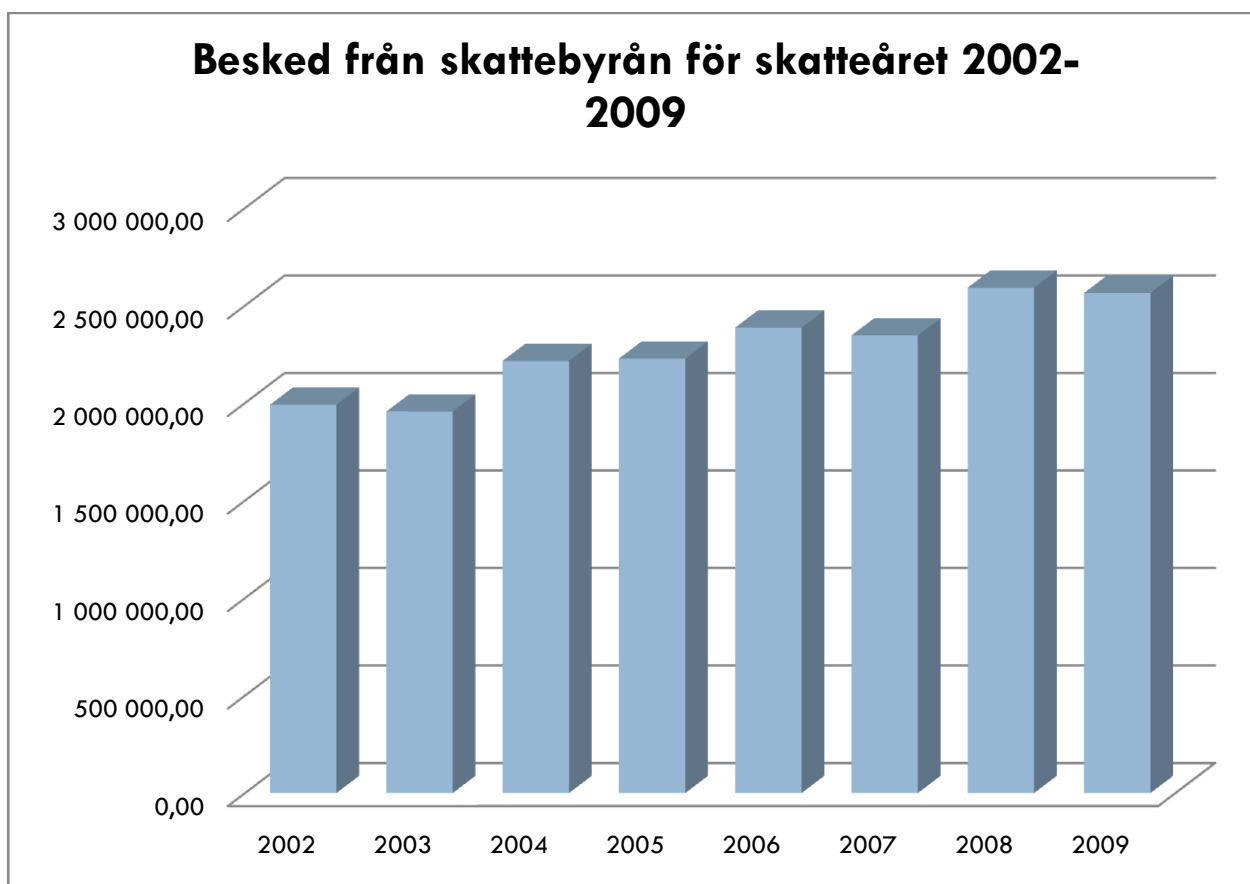
Stapeldiagram 3



Stapeldiagram 4



Stapeldiagram 5



2.1.3. Kommunens skuldsättning

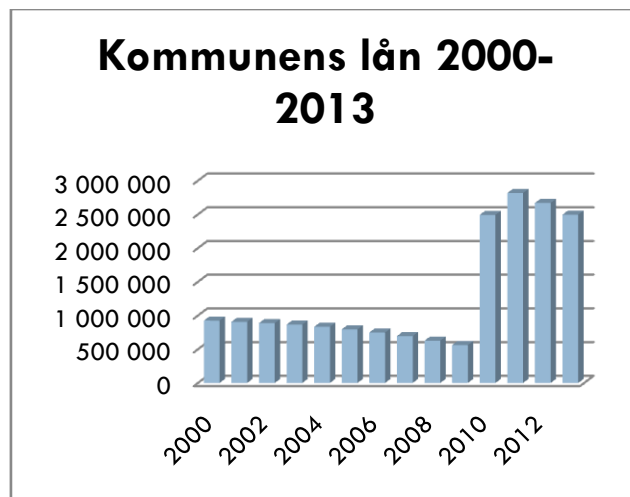
Den största delen av kommunens lån utgörs av långfristiga landskapslån och detta medför att nuvarande skuldsättningsnivå kommer att bestå under en överskådlig framtid. Flera av landskapslånen är s.k. enhetslån, som saknar fast ränta och istället har en årsavgift som inkluderar både amortering och ränta. Årsavgiftens storlek är beroende av inflationstakten, vilket gör det svårt att uppskatta årsavgiftens storlek. Siffrorna har därför uträknats enligt dagsläget. År 2010 ökades skuldbördan med 2.000.000 euro med anledning av de stora investeringar som gjordes under året. Skuldbördan per invånare ökade då med 1.941,75 euro per invånare. Skuldbördan är beräknad enligt en prognostiserad befolkningsökning. (se tabell 4 och diagram). Räntorna är beräknade enligt den princip att kommunen fortsättningsvis lyfter landskapslån. Räntan är svår att uppskatta, men i budgeten har man räknat med en ränta om 3,5 %.

År 1995 hade kommunen en skuldbörda om 1.486 euro/invånare. Från och med 1996 och fram till år 2010 tog inte kommunen upp några nya lån, utan finansierade investeringarna med eget kapital, vilket gjorde att man kunde minska skuldbördan fram t.o.m. år 2009. I bokslutet för år 2009 var skuldbördan per invånare 546 euro. Under 13 års tid kunde kommunen således minska skuldbördan per invånare med mer än hälften. Detta har nu förändrats fr.o.m. år 2010, då man räknar med en skuldbörda om 2.420,09 euro/invånare. År 2011 räknar man med en skuldbörda om 2.663 euro/invånare, år 2012 räknar med en skuldbörda om 2.509 euro och år 2013 med en skuldbörda om 2.333 euro/invånare. Allt på grund av de stora investeringar som kommunen står inför under planperioden.

Tabell 1. Kommunens lån under planperioden (31.12.)

	Räntor	Amorteringar	Per inv.	Skuldsättningen totalt
Årtal	i €	i €	i €	i €
2000	26 365	16 644	922	925 320
2001	33 208	18 023	896	907 297
2002	24 865	18 427	877	888 023
2003	22 234	21 400	833	866 623
2004	15 837	37 786	802	833 570
2005	15 120	37 786	777	795 784
2006	18 140	37 786	726	748 954
2007	18 140	37 786	661	695 855
2008	19 173	68 249	609	627 606
2009	14 755	64 483	546	563 123
2010	38 884	70 428	2420	2 492 695
2011	51 262	125 423	2663	2 817 272
2012	47 345	147 923	2509	2 669 349
2013	54 837	172 923	2333	2 496 426

Stapeldiagram 6



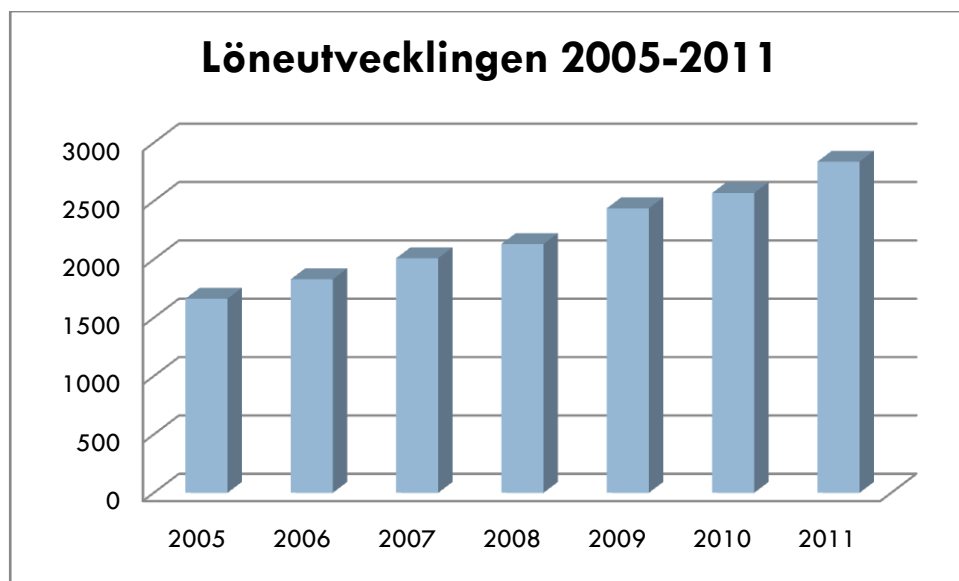
2.1.4. Personalresurser

Personalkostnaderna utgör en betydande del av kommunens driftskostnader (se tabell 3 och diagram 7). I bokslutet för år 2009 utgör lönekostnaderna 46,39 % av driftsutgifterna och i budgeten för år 2010 52,53 %. I budgeten för år 2011 utgör lönekostnaderna 51 % av de totala driftskostnaderna. Under år 2005 infördes Ålandstillägget som en del av den uppgiftsbaserade lönen. Förändringar i 2011 års budget är en ökning inom äldreomsorgen så att, två arbetsavtalsförhållanden som närvårdare heltid inrättas från 01.01.2011, men besätts endast till 80 % av heltid fram till 30.06.2011. Därefter behovsprövas om de behöver utökas till 100 %. Inom äldreomsorgen finns även budgeterad en ytterligare ökning med ett arbetsavtalsförhållande som närvårdare heltid från den 01.07.2011, även denna behovsprövas. Hemhjälpers arbetsavtalet inom äldreomsorgen föreslås utökas permanent från 65,4 % till 80 % från och med år 2011, samt en utökning av lokalvårdarens arbetstid från 65 % till 100 %. Familjearbetaren budgeteras 80 % för hela år 2011, enbart för Sund. En barnträdgårdslärare med 100 % arbetstid äskas till Tosarby daghem från höstterminen 01.08.2011. Istället tillsätts inte ett arbetsavtalsförhållande som barnskötare, när detta blir ledigt 01.10.2011 och upptäckning för daghemsföreståndaren tas även bort. Kommunteknikerns arbetstid utökas från 80 % till 100 % under år 2011 och byråsekreteraren för löneräkning och sociala uppgifter föreslås utökas permanent till 100 % från 80 % Totalt en ökning med sammanlagt 589,20 %, eller nästan 6 heltidsbefattningar/tjänster. Ökningarna motiveras inom respektive nämnds och kommunstyrelsens område.

TABELL 3. LÖNEUTVECKLINGEN 2000-2011

	2000	2001	2002	2003	2004	2005	2006	2007	2008	2009	2010	2011
(1000-tal €)	i€	i€	i€	i€	i€	i€	i€	i€	i€	i€	i€	i€
01 Löner	983	1206	1238	1327	1252	1307	1429	1594	1713	1989	2079	2291
02 Socialavgifter	238	262	294	340	312	357	401	416	419	449	490	547
TOTALT	1221	1468	1532	1667	1564	1664	1830	2010	2132	2438	2569	2838
Ökning i %	13,82	20,22	8,32	14,81	-6,17	6,39	9,97	9,85	6,07	14,35	14,07	10,47
Andel totala driftskostn.	42,64	43,78	45,28	45,4	43,5	41,45	45,53	47,19	47,79	46,39	52,53	51,00

Stapeldiagram 7 (i 1000-tal €)



Personalplan för åren 2008-2013

	2008	2009	2010	2011	2012	2013
1. Allmän förvaltning						
Kommundirektör	1	1	1	1	1	1
Ekonomichef	1	1	1	1	1	1
Byråsekreterare 1)	0,8	1	1	1	1	1
Byråsekreterare	0,8	0,8	0,8	0,8	0,8	0,8
Lönesekreterare	1	1	1	1	1	1
2 a. Socialväsendet						
Socialsekreterare för individ- och fam.oms. 2)	0,8	0,8	1	1	1	1
Socialarbetare/barnomsorgsledare 3)	0,8	0,85	0,85	0,85	0,85	0,85
Familjearbetare			0,8	0,8	0,8	0,8
2 b. Äldreomsorgen						
Äldreomsorgsledare	1	1	1	1	1	1
Servicehusföreståndare/närvårdare					1	1
Närvårdare	5,8	5,8	5,8	8,8	8,8	8,8
Närvårdare i nattvak	2,2	2,2	2,2	2,2	2,2	2,2
Hemhjälpare	0,65	0,65	0,65	0,8	0,8	0,8
Kock	1	1	1	1	1	1
Lokalvårdare	0,65	0,65	0,65	1	1	1
3. Bildningsväsendet						
Sunds grundskola						
Föreståndare	1	1	0,83	1	1	1
Klasslärare	5	4,88	4,66	5	5	5
Timlärare i huvudsyssla 4)		0,25	0,67			
Speciallärare	1	1	1	1	1	1
Kokerska	1	1	1	1	1	1
Städare	2	2	2	2	2	2
Elevassistenter (tillfälliga)	1,39	1,39	1,39	1,39	1,39	1,39
Bibliotekarie	0,6	0,6	0,6	0,6	0,6	0,6
Fritidsledare	1	1	1	1	1	1
3 a. Tosarby daghem						
Föreståndare	1	1	1	1	1	1

Barnträdgårdslärare	2	2	2	3	3	3
Barnskötare	5	6,1	6	5	5	5
Gruppassistent	1,57	2,35	3,35	3,35	3,35	3,35
Kokerska	1	1	1	1	1	1
Städare	0,52	0,62	1	1	1	1
3 b.Familjedagvård						
Familjedagvårdare i hemmet	1	1	1	1	1	1
Eftermiddagsverksamheten						
Eftermiddagsledare	0,62	0,62	0,62	0,62	0,62	0,62
4. Byggnadsinspektionen och tekniska sektorn						
Byggnadsinspektör 5)	0,8	0,8	0,8	0,8	0,8	0,8
Kommuntekniker	1	1	1	1	0,8	0,8
Fastighetsskötare, serviceman	2	2	2	2	2	2
Städare (Kommungården)	0,27	0,27	0,27	0,27	0,27	0,27
	47,27	49,63	51,94	55,28	56,08	56,08

- 1) Köptjänster säljs till Vårdö och Geta till ung 50 % av tjänsten
- 2) Tjänsten delas med Vårdö kommun med Sund som huvudman fördeln 70/30
- 3) Tjänsten delas enligt fördelningen socialarbetare 65% /barnomsorgsledare 20
- 4) Timläraren indras med hänvisning till att elevantalet väsentligt minskar
- 5) Tjänsten delas med Saltviks kommun med Sunds kommun som huvudman fördeln. 45/35

2.2. FRAMTIDEN I SUND

FRAMTIDSVISION

Kommunen är utbyggd till ett livskraftigt område inom ramen för befintliga resurser, och kommunens position har utvecklats till en attraktiv bosättnings- och arbetsplatskommun. Invånartalet är stabilt och tillgången på arbetsplatser i kommunen och närregionen är god. Sund prioriteras vid val av boningsort, även vid långa pendlingsavstånd.

Kommunen erbjuder barn och ungdomar en stimulerande miljö för inlärning med möjligheter att utveckla olika talanger och möjlighet att följa med utvecklingen. Kommuninvånarna engageras i aktivt föreningsliv och utbudet av kultur-, fritids- och utbildningstillfällen stimuleras. Kommunen har en flexibel äldreomsorg, som är anpassad till de specifika behov som åldringar har i olika situationer.

Kommunens uttalade vilja är att utvecklas i takt med tiden och gjorda satsningar på historisk turism resulterar i ett växande antal arbetsplatser. Antalet besökare ökar och turismen stimulerar serviceutbudet i kommunen.

VERKSAMHETSIDÉ

Kommunens uppgift är att i samråd med invånarna utveckla ett livskraftigt samhälle inom ramarna för de resurser som finns. Kommunen skall upprätthålla och utveckla den kommunala basservicen, så att den motsvarar behoven.

STRATEGI

Verksamheten anpassas till de rådande ekonomiska förutsättningarna. Kommunen skapar förutsättningar för ett attraktivt boende genom att byggnadsplanera attraktiva boendeområden. Kommunen skall utveckla sin verksamhet genom aktivt samarbete med regionens kommuner och andra regionala aktörer. Kommunen inför ett generellt anställningsstopp. Ekonomin bör balanseras under en tre års period.

EKONOMISKA MÅLSÄTTNINGAR

- Kommunens ekonomi bör skötas så, att ekonomin är stabil och egendomens värde bibehålls.
- Driftsutgifter bör inte öka mer än vad skattefinansieringen tillåter, eftersom kommunen till stor del är beroende av landskapsandelar och skatter inom driftsekonomin.
- Kommunens investeringsutgifter bör på längre sikt anpassas så, att de inte överskrider nivån för de planmässiga avskrivningarna.
- Det budgeterade årsbidraget bör åtminstone täcka avskrivningarna och även i normala fall låneamorteringarna.
- Avgifter och taxor justeras med beaktande av kostnadsutvecklingen

3. DRIFTSHUSHÅLLNINGEN

Tabellen nedan visar driftshushållningens externa utgifter. Kolumnen budget 2010 är den grundbudget som fastställdes av kommunfullmäktige i december 2009.

DRIFTSHUSHÅLLNING	Förverkl 2009	Urspr budget 2010	Budget 2011	Plan 2012	Plan 2013
	€	€	€	1 000 €	1 000 €
UTGIFTER	4 890 760	5 361 045	5 565 110	5 575	5 565
Förändring		10 %	4 %	0 %	0 %
INKOMSTER	588 763	748 100	780 750	781	781
Förändring		27 %	4 %	0 %	0 %
NETTO, externa	4 301 997	4 612 945	4 784 360	4 795	4 785
Förändring		7 %	4 %	0 %	0 %
Interna					
UTGIFTER	255 429	218 040	244 875	245	245
Förändring		-15 %	12 %	0 %	0 %
INKOMSTER	255 429	218 040	244 875	245	245
Förändring		-15 %	12 %	0 %	0 %
NETTO, interna	0	0	0	0	0
Avskrivningar	202 928	234 865	267 920	276	291
TOTALT					
UTGIFTER	5 349 117	5 813 950	6 077 905	6 096	6 101
INKOMSTER	844 192	966 140	1 025 625	1 026	1 026
NETTO	4 504 925	4 847 810	5 052 280	5 071	5 076

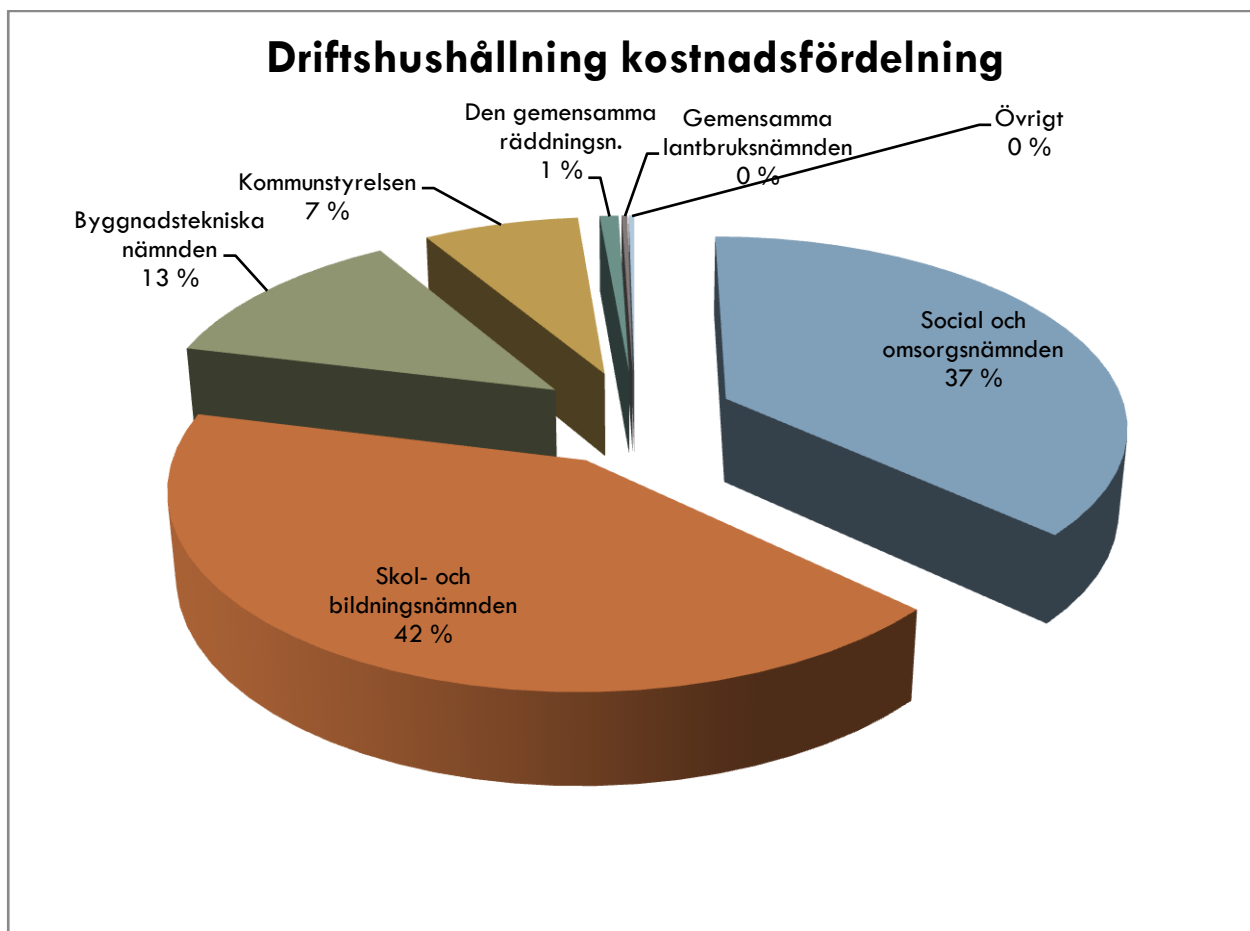
Nyckeltal	Förverkl 2009	Urspr budget 2010	Budget 2011	Plan 2012	Plan 2013
Kostnad/invånare					
netto, externt	4 169	4 393	4 645	5	5
netto, totalt	4 365	4 617	4 905	5	5
Antal invånare	1 032	1 050	1 030	1 030	1 030
Intäkternas					
kostnadstäckningsgrad					
externt	12 %	14 %	14 %	14 %	14 %
totalt	16 %	17 %	17 %	17 %	17 %

Tabell 4

Driftshushållning totalt 5 565 110

	€	%
Social och omsorgsnämnden	2 050 040	36,84
Skol- och bildningsnämnden	2 336 160	41,98
Byggnadstekniska nämnden	697 400	13
Kommunstyrelsen	403 500	7,25
Den gemensamma räddningsn.	48 860	0,88
Gemensamma lantbruksnämnden	15 000	0,27
Övrigt	14 150	0

Cirkeldiagram 8

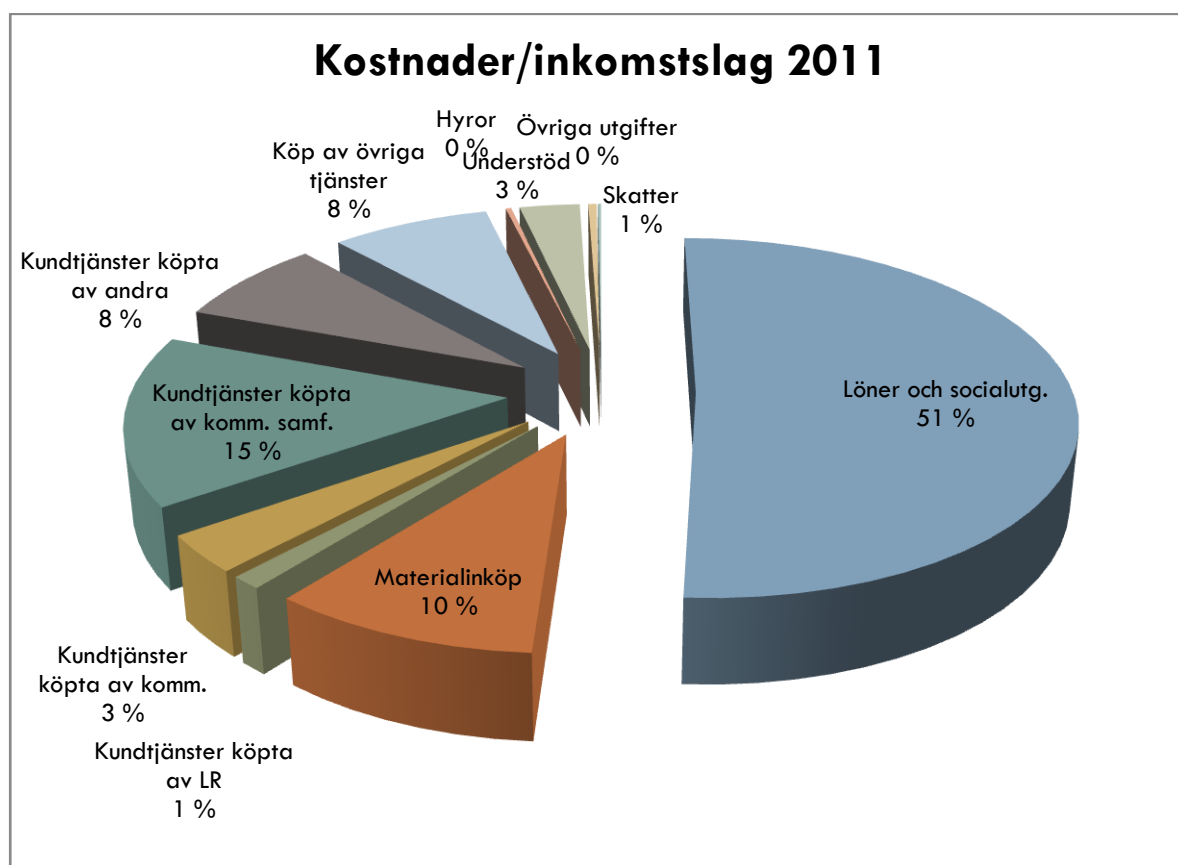


Tabell 5

Driftsutgifter kostnader per inkomstslag totalt 5 565 310

	€	%
Löner och socialutg.	2 838 250	51,00
Materialinköp	547 230	9,83
Kundtjänster köpta av LR	64 580	1,16
Kundtjänster köpta av komm.	186 900	3,36
Kundtjänster köpta av komm. samf.	848 520	15,25
Kundtjänster köpta av andra	426 200	7,66
Köp av övriga tjänster	440 160	7,91
Hyor	15 680	0,28
Understöd	166 300	2,99
Skatter	22 690	0,41
Övriga utgifter	8 600	0,15

Cirkeldiagram 9



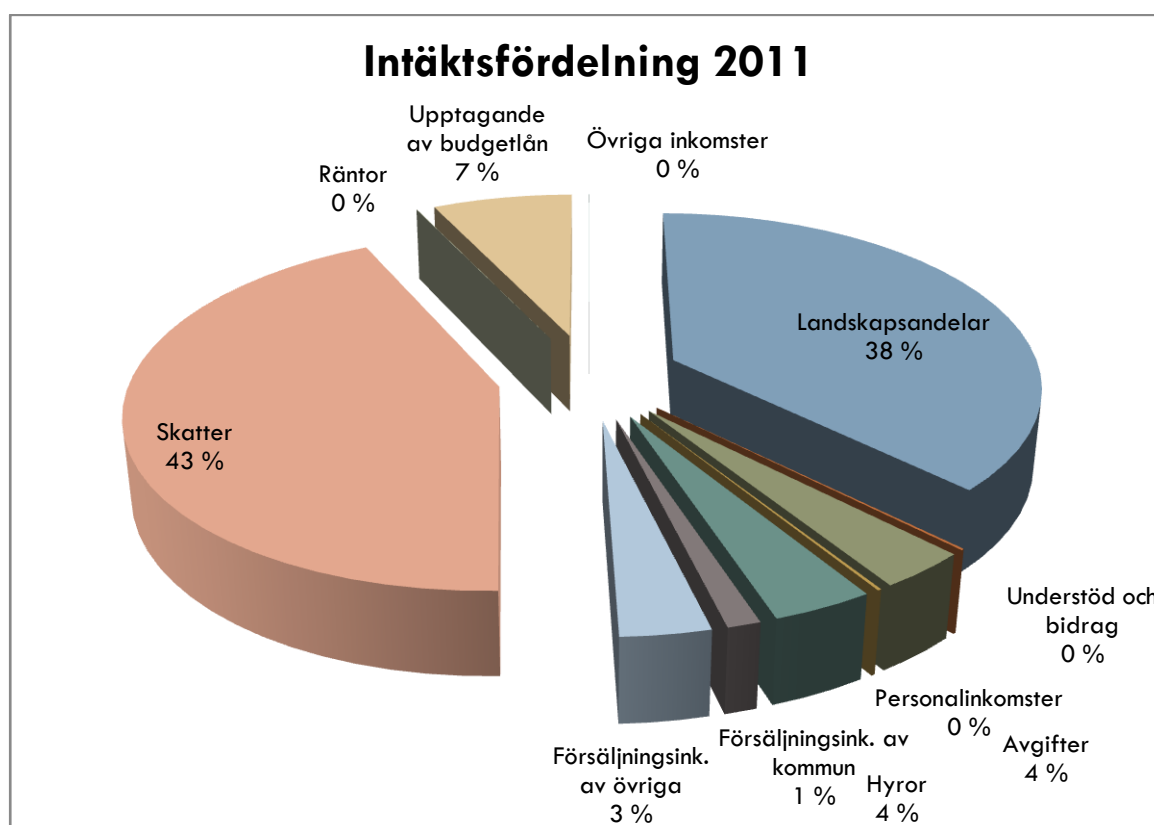
Tabell 6

Inkomster driftsh. och finansiering

6 311 810

	€	%
Landskapsandelar	2 359 130	37,38
Understöd och bidrag	8 000	0,13
Avgifter	215 650	3,42
Personalinkomster	9 330	0,15
Hyror	240 030	3,80
Försäljningsink. av kommun	78 960	1,25
Försäljningsink. av övriga	212 660	3,37
Skatter	2 735 070	43,33
Räntor	1 950	0,03
Upptagande av budgetlån	450 000	7,13
Övriga inkomster	1030	0,02

Cirkeldiagram 10



3.1. ALLMÄN FÖRVALTNING

3.1.1. Centralvalnämnden

Organisationsplan 1 101 201

Val	Förverkl 2009	Urspr budget 2010	Budget 2011	Plan 2012	Plan 2013
	€	€	€	1 000 €	1 000 €
UTGIFTER	2 289	0	10 150	10	10
Förändring		-100 %	100 %	0 %	0 %
INKOMSTER	2 400	0	2 800	3	3
Förändring		-100 %	100 %	0 %	0 %
NETTO, externa	-111	0	7 350	7	7
Förändring		-100 %	100 %	0 %	0 %

Verksamhetsområde och verksamhetsidé

Inför val gör centralvalnämnden upp vallängder för röstningsområdet, vidtar förberedande åtgärder inför förhandsröstningen och den egentliga valförrättningen i kommunen. Centralvalnämnden sköter även om förhandsröstningen och tillkännagivandet av valresultat. Förutom centralvalnämnden tillsätts även en valbestyrelse för varje val för hemmaröstning och röstning på inrättningar.

Verksamhetsmålsättningar år 2011-2013

År 2011 förrättas riksdagsval söndagen den 17 april. Justitieministeriet ersätter en del av kostnaderna för riksdagsvalet. Hösten 2011 förrättas lagtingsval och kommunalval. Ålands landskapsregering ersätter kostnaderna för lagtingsvalet. Presidentval förrättas söndagen den 15 januari 2012. År 2013 förrättas inga val.

3.1.2. Revision

Organisationsplan 1 102 202

Revision	Förverkl 2009	Urspr budget 2010	Budget 2011	Plan 2012	Plan 2013
	€	€	€	1 000 €	1 000 €
UTGIFTER	2 118	3 950	4 000	4	4
Förändring		86 %	1 %	0 %	0 %
NETTO, externa	2 118	3 950	4 000	4	4
Förändring		86 %	1 %	0 %	0 %

Verksamhetsområde och verksamhetsidé

Enligt kommunallagen väljer kommunen tre revisorer med personliga ersättare. Kommunen har gått in för att kommunfullmäktige utser två av revisorerna med personliga ersättare och en av revisorerna utses av revisionsbolaget Audiator.

Verksamhetsmålsättningar år 2011-2013

Verksamheten sköts enligt bestämmelserna i kommunallagens 11 kapitel "Revision" och enligt kapitel 11 "Granskning av förvaltning och ekonomi" i kommunens förvaltningsstadga.

3.1.3. Allmän förvaltning

Organisationsplan 1 103 203

Allmän förvaltning	Förverkl 2009	Urspr budget 2010	Budget 2011	Plan 2012	Plan 2013
	€	€	€	1 000 €	1 000 €
UTGIFTER	336 368	384 665	379 900	380	380
Förändring		14 %	-1 %	0 %	0 %
INKOMSTER	43 542	29 920	29 210	29	29
Förändring		-31 %	-2 %	0 %	0 %
NETTO, externa	292 826	354 745	350 690	351	351
Förändring		21 %	-1 %	0 %	0 %
Interna					
UTGIFTER	11 345	11 101	11 410	11	11
Förändring		-2 %	3 %	0 %	0 %
NETTO, interna	11 345	11 101	11 410	11	11
		-2 %	3 %	0 %	0 %
Avskrivningar	8 300	9 360	9 930	10	11
TOTALT					
UTGIFTER	356 013	405 126	401 240	401	402
INKOMSTER	43 542	29 920	29 210	29	29
NETTO	312 471	375 206	372 030	372	373

Verksamhetsområde och verksamhetsidé

Resultatområdet omfattar kommunfullmäktige, kommunstyrelsen samt kommunkansliet, kommunalbeskattning, konsumentrådgivning, skuldrådgivning, övrig allmän förvaltning, främjande av näringslivet och vänortsverksamhet. Under övrig allmän förvaltning finns andelar till Ålands kommunförbund, Finlands kommunförbund, företagshälsovård samt utgivningen av kommunens informationsblad Sundsaktuellt.

Kommunens uppgift är att i samråd med invånarna utveckla ett livskraftigt samhälle och att inom ramar-
na för de resurser som finns på ett effektivt och ändamålsenligt sätt producera den kommunala service
som behövs.

Verksamhetsmål 2011

Kommunens högsta förtroendeorgan strävar tillsammans med kommunkansliet till att upprätthålla den
service som önskas av kommuninvånare, politiker och anställda. Vid målsättningsseminariet kom man
överens om att kommunens invånartal bör ökas. För att uppnå detta mål säljs de lediga bostadstomter
som kommunen har och flera bostadsplaneområden planeras. Arbetet med att nå detta mål fortsätter
under hela planeperioden.

Allmänna målsättningar

Kommunkansliet

Målsättningen för kommunkansliet är att upprätthålla en bra stödfunktion i redovisningsfrågor samt i personal- och lönefrågor. Målet för bokföringen är att de budgetansvariga och politiker alltid ska kunna få aktuell information och att eventuella budgetavvikelser ska upptäckas i tid. Målet för löneräkningen är att rätt lön utbetalas i rätt tid, vilket förutsätter att löneunderlagen är korrekta och att löneräkningen får underlagen i tid.

Arbetsavtalet som byråsekreterare (med löneräkningsuppgifter) på 80 % vilket tillfälligt varit utökat till heltid under åren 2009-2010 utökas permanent till heltid från och med år 2011. Motiveringen till detta är att projektet med att ta i bruk det nya ekonomisystemet kommer att pågå över årsskiftet 2010-2011. Förarbetet med ny kostnadsställestruktur och konvertering görs under hösten 2010 och själva ibruktagningen av det nya systemet är inplanerad till vecka 3 år 2011. Det nya systemet kan inte startas innan bokföring och fakturering på år 2010 är avslutad. Det förnyade ekonomisystemet innebär bland annat möjlighet elektronisk cirkulation och elektroniskt godkännande av fakturor, för de enheter vilka har kontakt till den gemensamma servern, vilket innebär att behovet av ekonomisk skolning på enheterna utanför kommunkansliet kommer att öka. Det finns fortsättningsvis uppgifter som släpar efter, t ex arkiveringen och sammanställandet av en matrikel över förtroendevalda och personal. Kommunkansliet säljer fortsättningsvis löneräkningstjänster till Vårdö kommun och Geta kommun. Anslag för semestervikarie till kommunkansliet tas upp i enlighet med handlingsplanen för långtidssjukskrivningar.

Arbetskydd

Inom företagshälsovården har kommunen fortsättningsvis anslag intaget för hela kommunens personal för friskvård. Från och med år 2009 utökades friskvården med fler möjligheter, detta fortsätter under år 2011, liksom även utökningen av den lagstadgade hälsovården med sjukvård. Alla inrättningar har rätt till en egen friluftsdag för inrättningen, som skall godkännas av kommundirektören.

Främjande av näringslivet

Under åren 2008-2010 har kommunen haft en skild arbetsgrupp tillsatt för att utarbeta en plan för näringslivets utvecklande. Promemorian för arbetsgruppens arbete blev klar hösten 2010. Målsättningen är att i mån av möjlighet förverkliga en del av de punkter som framförs i promemorian.

Vänortsverksamhet

Kommunen har idag vänortskontrakt med två kommuner i Baltikum: Kandava region i Lettland och Saku kommun i Estland. Medel finns intaget för fortsatt vänortsutbyte. Vänortssamarbetet mellan skolorna i Kandava och Sund kommer att fortsätta med regelbundna tillfällen till möjligheter att bekanta sig med varandra.

Nyckeltal	Förverkl 2009	Urspr budget 2010	Budget 2011	Plan 2012	Plan 2013
Kostnad/invånare					
netto, externt	284	338	340	0	0
netto, totalt	303	357	361	0	0
Antal invånare	1 032	1 050	1 030	1 030	1 030
Intäkternas					
kostnadstäckningsgrad					
externt	13 %	8 %	8 %	8 %	8 %
totalt	12 %	7 %	7 %	7 %	7 %

3.1.4. Samhällsplanering

Organisationsplan 1 103 204

Samhällsplanering	Förverkl 2009	Urspr budget 2010	Budget 2011	Plan 2012	Plan 2013
	€	€	€	1 000 €	1 000 €
UTGIFTER	7 335	18 600	23 600	24	24
Förändring		154 %	27 %	0 %	0 %
INKOMSTER		5 350	5 370	5	5
Förändring		100 %	0 %	0 %	0 %
NETTO, externa	7 335	13 250	18 230	18	18
Förändring		81 %	38 %	0 %	0 %

Verksamhetsområde och verksamhetsidé

Verksamhetsområdet omfattar generalplanering, byggnadsplanering och mättningsverksamhet.

Verksamhetsmålsättningar år 2011-2013

Arbetet med kommunöversikten fortsätter under perioden och som planerare fungerar arkitekt Åsa Mattsson. Arbetet med byarna Finby, Svensböle och Smedsböle byar fortsätter och sammanställs under år 2011. Under planeperioden i övrigt sammanställs och slutförs arbetet med kommunöversikten. För kommunöversikten återstår byarna Lappböle, Kulla, Gesterby, Vivasteby, Jussböle, Gunnarsby, Persby och Träsk, samt de delar av Tosarby och Sundby som inte berörs av delgeneralplanen för Kastelholms området.

3.2. SOCIAL- OCH OMSORGSNÄMNDEN

Social- och omsorgsnämnden	Förverkl 2009	Urspr budget 2010	Budget 2011	Plan 2012	Plan 2013
	€	€	€	1 000 €	1 000 €
UTGIFTER	1 512 654	1 751 540	2 050 040	2 050	2 050
Förändring		16 %	17 %	0 %	0 %
INKOMSTER	130 892	98 470	117 610	118	118
Förändring		-25 %	19 %	0 %	0 %
NETTO, externa	1 381 762	1 653 070	1 935 439	1 935	1 935
Förändring		20 %	17 %	0 %	0 %
Interna					
UTGIFTER	28 778	29 462	51 090	51	51
Förändring		2 %	73 %	0 %	0 %
NETTO, interna	28 778	29 462	51 090	51	51
Förändring		2 %	73 %	0 %	0 %
Avskrivningar	6 420	6 215	5 020	6	5
TOTALT					
UTGIFTER	1 547 852	1 787 217	2 106 150	2 107	2 106
INKOMSTER	130 892	98 470	117 610	118	118
NETTO	1 416 960	1 688 747	1 991 549	1 992	1 991

Nyckeltal	Förverkl 2009	Urspr budget 2010	Budget 2011	Plan 2012	Plan 2013
Kostnad/invånare					
netto, externt	1 339	1 574	1 879	2	2
netto, totalt	1 373	1 608	1 934	2	2
Antal invånare	1 032	1 050	1 030	1 030	1 030
Intäkternas					
kostnadstäckningsgrad					
externt	9 %	6 %	6 %	6 %	6 %
totalt	8 %	6 %	6 %	6 %	6 %

3.2.1. Administration

Organisationsplan 1 130 220

Administration	Förverkl 2009	Urspr budget 2010	Budget 2011	Plan 2012	Plan 2013
	€	€	€	1 000 €	1 000 €
UTGIFTER	82 436	83 770	91 570	92	92
Förändring		2 %	9 %	0 %	0 %
INKOMSTER	13 728	11 220	15 850	16	16
Förändring		-18 %	35 %	0 %	0 %
NETTO, externa	68 708	72 550	75 720	76	76
Förändring		6 %	4 %	0 %	0 %
Interna					
UTGIFTER	6 024	5 894	6 060	6	6
Förändring		-2 %	3 %	0 %	0 %
NETTO, interna	6 024	5 894	6 060	6	6
Förändring		-2 %	3 %	0 %	0 %
Avskrivningar	1 798	1 540	540	0	0
TOTALT					
UTGIFTER	90 258	91 204	98 170	98	98
INKOMSTER	13 728	11 220	15 850	16	16
NETTO	76 530	79 984	82 320	82	82

Verksamhet

Omsorgsnämnden består av fyra ledamöter med personliga ersättare. Socialnämnden är gemensam med Vårdö och består av totalt sju ledamöter, varav fyra ledamöter inklusive ordföranden från Sund. I anslaget för social- och omsorgsnämnden ingår arvoden till de förtroendevalda samt årsarvode till ordföranden.

Resultatområdet omfattar förvaltning och socialt arbete (missbrukarvård och nykterhetsarbete är flyttat till 1 130 228). Till administrationen räknas socialsekreterar-/barnatillsyningsmannatjänsten. Socialsekreteraren är förman för socialväsendet och arbetar från och med 2010 100 %, varav Vårdö köper 20 % av socialsekreterarens arbetstid. Till administrationen hör även socialarbetaren som är anställd på 85 %, varav 20 % beräknas för barnomsorgsledaruppgifter och 5 % köps av Vårdö kommun. Socialarbetaren och socialsekreteraren vikarierar varandra vid frånvaro, dock inte i barnomsorgsfrågor. Sedan 2009 ligger utgifterna för socialarbetaren under 1 130 222 Annan barn- och familjevård/övrigt barnskydd. Intern tjänst är 20 % byråsekreterare.

Föredragande och sekreterare i omsorgsnämnden är äldreomsorgsledaren för frågor inom äldreomsorgen inkl. anstaltsvård för äldre, medan socialsekreteraren är föredragande och sekreterare i socialnämnden i övriga sociala frågor. Äldreomsorgsledaren och socialsekreteraren fungerar även som sammankallande tjänstemän i nämnderna.

Allmänna målsättningar

Administration

Socialväsandets målsättning är att trygga tillräcklig socialservice för kommuninvånarna, främst genom att tillgodose behovet av hemvård och institutionsvård för äldre samt barnomsorg för barn. Även för de som har funktionshinder skall rätten till service och stöd tryggas. Tillräckliga resurser skall reserveras för barnskyddet, utkomstskyddet och social rådgivning.

Verksamhetsmål 2011

Administration

Arbete med att utreda samarbetsmöjligheter med Saltvik och/eller andra kommuner för att trygga kontinuitet i klientarbetet och minskad sårbarhet vid olika ledigheter eller personalbyten fortsätter. Målsättningen är en möjligast effektiv förvaltning med kommuninvånarna i fokus.

Verksamhetsmålsättningar 2012-2013

Samarbetsfrågorna fortsätter.

Nyckeltal	Förverkl 2009	Urspr budget 2010	Budget 2011	Plan 2012	Plan 2013
Kostnad/invånare					
netto, externt	67	69	74	0	0
netto, totalt	74	76	80	0	0
Antal invånare	1 032	1 050	1 030	1 030	1 030
Intäkternas					
kostnadstäckningsgrad					
externt	17 %	13 %	17 %	17 %	17 %
totalt	15 %	12 %	16 %	16 %	16 %

3.2.2. Annan barn- och familjevård

Organisationsplan 1 130 222

Annan barn- och familjevård	Förverkl 2009	Urspr budget 2010	Budget 2011	Plan 2012	Plan 2013
	€	€	€	1 000 €	1 000 €
UTGIFTER	196 729	244 570	363 730	364	364
Förändring		24 %	49 %	0 %	0 %
INKOMSTER	3 409	2 110	2 110	2	2
Förändring		-38 %	0 %	0 %	0 %
NETTO, externa	193 320	242 460	361 620	362	362
Förändring		25 %	49 %	0 %	0 %

Verksamhet

Resultatområdet omfattar familjerådgivning, ungdomsfältarbete, familjevård för barn, stödpersonverksamhet, anstaltsvård för barn och övrigt barnskydd. Uppgifterna för socialarbetaren ligger sedan 2009 under 1 130 222 Annan barn- och familjevård/övrigt barnskydd. Socialarbetaren är anställd på 85 %, varav Vårdö kommun köper 5 %, barnomsorgen 20 %. En familjearbetare anställd på 80 % budgeteras för hela året, verksamheten har inletts under år 2010.

Ett nytt avtal för Fältarbete tecknas vilket innebär att landskommunerna tillsammans finansierar 2 av 4 tjänster, köptjänst från Mariehamns stad.

Institutionsvård inom barnskyddet innebär vård eller boende på mödra-, barn- och ungdomshemmet Tallbacken i Mariehamn eller annan lämplig institution.

Verksamhetsmål 2011

Barnskyddsarbetet effektiviseras med klar målsättning att nå upp till lagens krav vad det gäller utredningstider och beviljande av adekvat service till barn och ungdomar samt deras familjer. Klientplaner skall finnas och vara uppdaterade. Arbetet med att utveckla familjearbetarens service fortsätter för att stöda barn och unga i ett så tidigt skede som möjligt. Samarbetsdiskussioner med andra kommuner förs, för att utveckla arbetet och trygga kontinuiteten i barnskyddet.

Samarbetet med ex. Folkhälsan och BUP utvecklas.

Det nya avtalet för Fältarbete utvärderas under året.

Verksamhetsmålsättningar 2012-2013

Vidareutveckling av barnskyddsarbete för att kunna få ner kostnader inom barnskyddet framförallt det förebyggande arbetet. Tryggare miljö för barnen.

	Förverkl -08	Budget 2009	Budget 2010	Budget 2011
Besök vid familjerådgivningen	84	92	88	85
Kostnad/besök €	82,9	91,88	95,99	99,74
Antal vårdtagare i familjevård	1	1	1	2,5
Antal vårddygn	340		365	912
Antal stödpersoner	1	2	1	3
Övrigt barnskydd antal barn	7	12	12	15
Mödra- och skyddshem	2	2	1	0
Antal vårddygn	24		11	0
Anstaltsvård för barn och unga	1		1	0
Antal vårddygn	24	0	150	0

3.2.3. Hemservice

Organisationsplan 1 130 223

Hemservice	Förverkl 2009	Urspr budget 2010	Budget 2011	Plan 2012	Plan 2013
	€	€	€	1 000 €	1 000 €
UTGIFTER	627 402	669 750	768 860	772	772
Förändring		7 %	15 %	0 %	0 %
INKOMSTER	96 410	83 640	98 230	98	98
Förändring		-13 %	17 %	0 %	0 %
NETTO, externa	530 992	586 110	670 630	674	674
Förändring		10 %	15 %	0 %	0 %
Interna					
UTGIFTER	22 754	23 568	45 030	45	45
Förändring		4 %	91 %	0 %	0 %
NETTO, interna	22 754	23 568	45 030	45	45
Förändring		4 %	91 %	0 %	0 %
Avskrivningar	2 885	2 935	2 740	4	3
TOTALT					
UTGIFTER	653 041	696 253	816 630	821	820
INKOMSTER	96 410	83 640	98 230	98	98
NETTO	556 631	612 613	718 400	723	722

Verksamhet

Resultatområdet omfattar hemvårdshjälp, färdtjänst, trygghetstelefoner och Tallgårdens servicehus. Den service som erbjuds är hemservice, måltidsservice, badservice, klädvård, telefonservice, färd- och ledsagartjänster och trygghetsservice. Verksamheten utgår ifrån Tallgårdens servicehus.

Allmänna målsättningar

Att göra det möjligt för klienterna att bo i sitt eget hem så länge som möjligt samt underlätta och stöda genom hemservice samt stödservice. Att servicen ska vara kvalitativt hög.

Att ha utbildad och motiverad personal som strävar efter att behålla vårdkvaliteten på Tallgården på en sådan nivå att man kan undvika institutionsvistelse så länge det är möjligt.

Verksamhetsmål 2011

Att få ett fungerande servicehus med 25 lägenheter och att kunna ombesörja god vård för de boende på servicehuset behövs en del nya tjänster.

Ledarskapet utreds för att få en större helhet och en större kontinuitet på servicehuset med all förändring som kommer i och med att tillbyggnaden står klar.

Under år 2011 kommer en successiv ökning av 3 st arbetsavtalsförhållanden som närvårdare på heltid att behövas för att få dygnet runt verksamheten att fungera eftersom det tillkommer många fler lägenheter och för att det ska täcka dag-kvälls-natt och helgarbete.

Hemhjälpars arbetsavtalsförhållandet som idag är 65% av heltid, utökas till 80%, vilket betyder att hemhjälparen kan vara i köket.

Arbetsavtalsförhållandet som lokalvårdare ökas från idag 65% av heltid till 100%

Dagcenterverksamheten kan i liten skala köras igång, då lokalerna är färdiga och även klienter utifrån kan komma till servicehuset för sysselsättning och samvaro.

Ytterligare ett verksamhetsmål är att jobba för att de nya lokalerna ska kunna utnyttjas fullt ut och att servicehuset får alla lägenheter uthyrda

Verksamhetsmål 2012-2013

Fortsätta arbetet med att få kommunens äldre invånare på rätt vårdnivå vilket blir lättare att säkerställa nu med fler lägenheter och mer personal.

Fortsätta arbetet med Tallgårdens olika etappmål.

lordningsställa Tallgårdens utegård enligt arkitektens ritning.

	Förverkl 2008	Förverkl 2009	Budget 2010	Budget 2011
Hemservice				
Antal hushåll	34	29	35	40
Kategori 1 antal pers	1	3	3	5
Kategori 2 antal pers	6	5	4	5
Kategori 3 antal pers	5	4	5	7
Måltidsservice				
Antal hushåll måltidsservice	30	30	34	39
Klädvård				
Antal hushåll klädvård	20	19	20	29
Badservice	16	18	18	23
Färdtjänst				
Antal klienter	26	30	40	42
Trygghetstelefon				
Antal installerade på fältet	3	0	3	3
Antal installerade på Tallgården	4	6	5	

Nyckeltal	Förverkl 2009	Urspr budget 2010	Budget 2011	Plan 2012	Plan 2013
Kostnad/invånare					
netto, externt	515	558	651	1	1
netto, totalt	539	583	697	1	1
Antal invånare	1 032	1 050	1 030	1 030	1 030
Intäkternas					
kostnadstäckningsgrad					
externt	15 %	12 %	13 %	13 %	13 %
totalt	15 %	12 %	12 %	12 %	12 %

3.2.4. Anstaltsvård

Organisationsplan 1 130 224

Anstaltsvård	Förverkl 2009	Urspr budget 2010	Budget 2011	Plan 2012	Plan 2013
	€	€	€	1 000 €	1 000 €
UTGIFTER	91 773	206 120	153 935	154	154
Förändring		125 %	-25 %	0 %	0 %
NETTO, externa	91 773	206 120	153 935	154	154
Förändring		125 %	-11 %	0 %	0 %

Verksamhet

Resultatområdet omfattar De Gamlas Hem och Gullåsen. Sund har fyra ordinarie platser vid De Gamlas Hem i Jomala.

Intagning till Gullåsen sker på medicinska grunder och sker efter bedömning av läkare. Debiteringen sker enligt utnyttjandegrad.

Verksamhetsmål 2011

Kommunen äger idag 4 platser på De Gamlas Hem. Under år 2011 bjuds två av dessa platser ut till försäljning.

Kommunen kan i mån av möjlighet låna ut platserna till någon annan kommun.

Verksamhetsmål 2012-2013

Att arbeta för att de äldre kan bo kvar i hemkommunen så länge som möjligt och eventuellt sälja någon av platserna på De Gamlas hem

	Förverkl 2008	Förverkl 2009	Budget 2010	Budget 2011
DE GAMLAS HEM				
Antal vårdtagare 31.12		2	3	1,5
Antal vård dygn	604	475	1 095	547
Kostnad/dygn €	150	161	150	165
GULLÅSEN				
Vård dygn vid Gullåsen	239	144	240	365
Kostnad/dygn €	137	108	175	175

3.2.5. Specialomsorgen

Organisationsplan 1 130 225

Specialomsorgen	Förverkl 2009	Urspr budget 2010	Budget 2011	Plan 2012	Plan 2013
	€	€	€	1 000 €	1 000 €
UTGIFTER	324 677	336 310	337 975	338	338
Förändring		4 %	0 %	0 %	0 %
NETTO, externa	324 677	336 310	337 975	338	338
Förändring		4 %	0 %	0 %	0 %
Avskrivningar	608	610	610	1	1
TOTALT					
UTGIFTER	325 285	336 920	338 585	339	339

Verksamhet

Personer med utvecklingsstörning skall erhålla sin sociala service utifrån socialvårdslagen i sin hemkommun. Om socialvårdslagens möjligheter befins otillräckliga skall service enligt specialomsorgslagen trädas till. Kommunens lagstadgade skyldigheter enligt specialomsorgslagen omhänderhas av Ålands Om-sorgsförbund. Specialomsorgen regleras av landskapslagen om tillämpning av lagen angående special-omsorger om utvecklingsstörda (ÅFS 48778). Specialomsorgslagen är en andrahandslag.

Landskapsandelar erhålls retroaktivt för kostnader för specialomsorgen.

Verksamhetsmål 2011

Kommunen tillhandahåller adekvat service för personer med utvecklingsstörning och fortsätter köpa service för de personer som tillhandahåller den via åof eller förmedlad därigenom. Vård och serviceplaner uppdateras/uppgörs årligen.

Verksamhetsmålsättningar 2012-2013

Kommunen fortsätter bibehålla servicen för sina handikappade.

Specialomsorgen	Förverkl 2008	Förverkl.2009	Budget 2010	Budget 2011
Specialomsorgstagare	2	2	2	2
Gruppboende, antal klienter	1	1	1	1
Gruppboende, antal dygn	340	365	365	365
Gruppboende, kostnad/dygn €	204,23	214,45	215,39	211,12
Stödboende, antal klienter	1	1	1	1
Stödboende, antal besök	511,5	440	512	480
Stödboende, kostnad/besök €	37,89	34,53	41,57	39,34
Dagverksamhet, antal klienter	2	2	2	2
Dagverksamhet, antal timmar	1 524,50	1654	1 600	1300
Dagverksamhet, kostnad/timme €	27,74	27,5	28,76	26,36
Annan institution, antal klienter	1	1	1	1
Annan institution, antal vårddygn	366	365	365	365
Annan institution kostnad	188 315	180 195	189 800	204 400

Nyckeltal	Förverkl 2009	Urspr budget 2010	Budget 2011	Plan 2012	Plan 2013
Kostnad/invånare					
netto, externt	315	320	328	0	0
netto, totalt	315	321	329	0	0
Antal invånare	1 032	1 050	1 030	1 030	1 030

3.2.6. Annan service för äldre och handikappade

Organisationsplan 1 130 226

Annan service för äldre	Förverkl 2009	Urspr budget 2010	Budget 2011	Plan 2012	Plan 2013
	€	€	€	1 000 €	1 000 €
UTGIFTER	146 970	160 150	288 930	289	289
Förändring		9 %	80 %	0 %	0 %
INKOMSTER	13 660	0	0	0	0
Förändring		-100 %			
NETTO, externa	133 310	160 150	288 930	289	289
Förändring		10 %	19 %	0 %	0 %
Avskrivningar	1 130	1 130	1 130	1	1
TOTALT					
UTGIFTER	148 100	161 280	290 060	290	290
INKOMSTER	13 660	0	0	0	0
NETTO	134 440	161 280	290 060	290	290

Verksamhet

Verksamhetsområdet omfattar handikappservice och närståendevård.

Ekonomiskt stöd och tjänster för handikappade beviljas enligt socialvårdslagen och handikappservicelagen efter ansökan och behovsprövning.

Lön för närståendevård beviljas enligt de av social- och omsorgsnämnden fastställda principerna och uppgjorda avtal och vård- och serviceplaner.

Färdtjänst enligt handikappservicelagen ligger sedan 2009 under 1 130 226 (Annan service för äldre och handikappade) och färdtjänst enligt socialvårdsförordningen redovisas skilt under 1 130 223 (Hemservice).

Ett anslag för befrämjande av sysselsättningsåtgärder upptas år 2011.

Allmänna verksamhetsmål

Personer med funktionshinder beviljas färdtjänst, tolkservice och ekonomiskt stöd enligt handikappservicelagen. Målet är att trygga vardagen för de kommuninvånare som har särskilda behov.

Verksamhetsmål 2011

Klientplaner uppgörs/uppdateras och utvecklas.

Verksamhetsmål 2012 – 2013

Fortsätta upprätthålla den lagstadgade servicen.

	Förverkl 2008	Förverkl. 2009	Budget 2010	Budget 2011
Antal närstående vårdare enligt avtal	14	18	10+6	10+4
Antal beviljat handikappsservice	1	0	2	2
Antal färdtjänstagare, HSL	10	1	10	12
Antal färdtjänstagare, SVL	26	30	40	42
Antal stödpersoner	1	10	2	2

Nyckeltal	Förverkl 2009	Urspr budget 2010	Budget 2011	Plan 2012	Plan 2013
Kostnad/invånare					
netto, externt	129	153	281	0	0
netto, totalt	130	154	282	0	0
Antal invånare	1 032	1 050	1 030	1 030	1 030
Intäkternas					
kostnadstäckningsgrad					
externt	9 %	0 %	0 %	0 %	0 %
totalt	9 %	0 %	0 %	0 %	0 %

3.2.7. Utkomstskydd

Organisationsplan 1 130 227

Utkomstskydd	Förverkl 2009	Urspr budget 2010	Budget 2011	Plan 2012	Plan 2013
	€	€	€	1 000 €	1 000 €
UTGIFTER	38 910	47 000	38 420	38	38
Förändring		21 %	-18 %	0 %	0 %
INKOMSTER	3 684	1 500	1 420	1	1
Förändring		-59 %	-5 %	0 %	0 %
NETTO, externa	35 226	45 500	37 000	37	37
Förändring		29 %	-19 %	0 %	0 %

Verksamhet

Verksamhetsområdet innefattar utkomststöd samt förebyggande utkomststöd.

Folkpensionsanstalten handhar underhållsstödet, som tidigare sköttes av kommunen.

Allmänna målsättningar

Utkomstskyddet skall garantera familjer och enskilda en rimlig levnadsstandard.

Utkomststöd skall beviljas då alla andra möjligheter att få utkomst prövats eller med återindrivningsrättighet i förskott mot emotsedd ersättning.

Utkomststödet beviljas för att tillfälligt trygga en persons eller en familjs tillvaro, i väntan på arbete eller annat uppehälle.

Verksamhetsmål 2011

Kommunen beviljar utkomststöd enligt behov. Anslaget för förebyggande utkomststöd utökas något för att förhindra långvarigt behov av utkomststöd. Klientplaner uppgörs för långvariga utkomststödstagare.

Projekt Perspektiv återupptas och erbjuds för personer som tenderar ha ett upprepat behov av utkomststöd.

Verksamhetsmål 2012-2013

Kommunen fortsätter erbjuda lagstadgad service.

Nyckeltal, utkomstskydd	Förverkl 2008	Förverkl.2009	Budget 2010	Budget 2011
Utkomststöd, antal hushåll	17	20	20	15
Underhållsstöd, antal barn	15	3	4	
Förebyggande utkomststöd	2	12		10
"Ekonomiskt utsatta pensionstagare"			6	2

3.2.8. Missbrukarvård och nykterhetsarbete

Organisationsplan 1 130 228

Missbrukarvård och nykterhetsarbete	Förverkl 2009	Urspr budget 2010	Budget 2011	Plan 2012	Plan 2013
	€	€	€	1 000 €	1 000 €
UTGIFTER	3 757	3 870	6 620	7	7
Förändring		3 %	71 %	0 %	0 %
NETTO, externa	3 757	3 870	6 620	7	7
Förändring		3 %	71 %	0 %	0 %

Resultatområdet omfattar missbrukarvård och nykterhetsarbete. Missbrukarvården omfattar köptjänster från Mariehamns stads alkohol- och drogmottagning. Genom att köpa tjänster för behandling av missbruksproblematik, tillhandahåller kommunen den lagstadgade missbrukarvården.

Akutvården sköts i samarbete med polisen och Ålands Hälso- och Sjukvård.

P.g.a. missbrukarvårdens anonymitet har kommunen ingen vetskap om vilka personer som använder missbrukarvårdens tjänster. Kommunen har ingen möjlighet att påverka vem som går till missbrukarvården, eller hur ofta personen går dit.

Förebyggande arbete: Alla ovan nämnda verksamheter är för att komma tillrätta med missbruk av alkohol och narkotika, men anslaget skall även användas i förebyggande syfte, företrädesvis hos ungdom. Nykterhetsarbetet handhas av socialsekreteraren.

Allmänna målsättningar

Samarbetsmöten tillsammans med missbrukarvården och övriga aktörer på området för att i primärkommunen kunna ge så bra information som möjligt till kommuninvånarna.

Nykterhetsarbete

Tillräckliga medel reserveras för behövlig vård för alkoholmissbruk. Tillräckliga medel reserveras även för förebyggande information till ungdomar om alkohol, narkotika, tobak och andra droger.

Verksamhetsmål 2011

Kommunen erbjuder adekvat service för behövande.

Nykterhetsverksamhet

Kommunen följer aktivt med olika aktörer för samverkan.

Verksamhetsmål 2012-2013

Kommunen erbjuder adekvat service för behövande.

Nyckeltal, missbrukarvård o nykterhetsarbete	Förverkl 2008	Förverkl 2009	Budget 2010	Budget 2011
A-klinik				
Antal klienter	4	6	3	4
Antal besök	22	20	14	36
Ungdomsenheten				
Antal klienter	0	0	2	
Antal besök	0	0	6	
Stöd- o sysselsättningsenheten				
Antal klienter	0	0	0	
Antal besök	0	0	0	
Pixne-kliniken		0	0	0
Antal vårddagar	0	0	0	0
Annan institution, antal vårddagar	0	0	0	0

3.3 SKOL- OCH BILDNINGSNÄMNDEN

Skol- och bildningsnämnden	Förverkl 2009	Urspr budget 2010	Budget 2011	Plan 2012	Plan 2013
	€	€	€	1 000 €	1 000 €
UTGIFTER	2 300 338	2 392 540	2 336 160	2 346	2 336
Förändring		4 %	-2 %	0 %	0 %
INKOMSTER	104 658	125 590	116 350	116	116
Förändring		20 %	-8 %	0 %	0 %
NETTO, externa	2 195 680	2 266 950	2 219 810	2 230	2 220
Förändring		3 %	-2 %	0 %	0 %
Interna					
UTGIFTER	181 315	144 353	145 600	146	146
Förändring		-20 %	1 %	0 %	0 %
NETTO, interna	181 315	144 353	145 600	146	146
Förändring		-20 %	1 %	0 %	0 %
Avskrivningar	16 743	17 920	13 985	15	13
TOTALT					
UTGIFTER	2 498 396	2 554 813	2 495 745	2 507	2 495
INKOMSTER	104 658	125 590	116 350	116	116
NETTO	2 393 738	2 429 223	2 379 395	2 391	2 379

Nyckeltal	Förverkl 2009	Urspr budget 2010	Budget 2011	Plan 2012	Plan 2013
Kostnad/invånare					
netto, externt	2 128	2 159	2 155	2	2
netto, totalt	2 320	2 314	2 310	2	2
Antal invånare	1 032	1 050	1 030	1 030	1 030
Intäkternas					
kostnadstäckningsgrad					
externt	5 %	5 %	5 %	5 %	5 %
totalt	4 %	5 %	5 %	5 %	5 %

3.3.1. Skol- och bildningsnämnden administration

Organisationsplan 1 140 241

Administration	Förverkl 2009	Urspr budget 2010	Budget 2011	Plan 2012	Plan 2013
	€	€	€	1 000 €	1 000 €
UTGIFTER	22 960	25 970	22 220	22	22
Förändring		13 %	-14 %	0 %	0 %
INKOMSTER	1 136	0	0	0	0
Förändring		-100 %	0 %	0 %	0 %
NETTO, externa	21 824	25 970	22 220	22	22
Förändring		19 %	-14 %	0 %	0 %
Interna					
UTGIFTER	486	476	490	0	0
Förändring		-2 %	3 %	0 %	0 %
NETTO, interna	486	476	490	0	0
Förändring		-2 %	3 %	0 %	0 %
Avskrivningar	0	0	0	0	0
TOTALT					
UTGIFTER	23 446	26 446	22 710	22	22
INKOMSTER	1 136	0	0	0	0
NETTO	22 310	26 446	22 710	22	22

Verksamhet

Skol- och bildningsnämndens verksamhet stadgas bland annat i grundskolelagens § 7. Nämnden skall leda och övervaka kommunens skolväsende, följa skolans undervisning och övriga verksamheter samt verka för skolväsendets utveckling. För verksamheten finns en gemensam skoldirektörstjänst för kommunerna på norra Åland. Tjänsten administreras av Norra Ålands högstadiedistrikt.

Förutom skolverksamheten lyder även eftermiddagsverksamheten, barnomsorgen, fritidsverksamheten och biblioteks- och kulturverksamheten under skol- och bildningsnämnden. Från 2009 finns i distriktet en gemensam specialbarntädgårdslärartjänst som administreras genom NÅHD.

Skoldirektören är föredragande i nämnden och bistås i beredningen av ärenden av ledningsgruppen som består av skoldirektören, barnomsorgsledaren, fritidsledaren, skolföreståndaren och bibliotekarien.

Vision

Skol- och bildningsnämndens målsättning är att ge allmänbildande kunskaper och färdigheter som möjliggör att den enskilda individen utvecklas utifrån den egna förmågan.

Verksamhetsmål år 2011

Skol- och bildningsnämnden kommer att verka för att de resurser som beviljats nämnden utnyttjas på bästa sätt. Nämnden kommer att verka för att samarbetet mellan nämndens olika verksamhetsområden ytterligare utvecklas liksom samarbetet med i första hand de övriga norråländska kommunerna.

Verksamhetsmål år 2012-2013

Skol- och bildningsnämndens målsättningar för åren 2012-2013 följer nämndens målsättningar för år 2011 samt kommunens handlingsplan för perioden 2008-2012.

- En utökning av bibliotekarietjänsten
- Fortsatt implementering av lärplattformen Fronter som ett arbetsverktyg för elever, lärare och föräldrar
- En gemensam arbetsplan för barnomsorg och skola
- Fortsatt satsning på personalvård och handledning

Nyckeltal	Förverkl 2009	Urspr budget 2010	Budget 2011	Plan 2012	Plan 2013
Kostnad/invånare					
netto, externt	21	25	22	0	0
netto, totalt	22	25	22	0	0
Antal invånare	1 032	1 050	1 030	1 030	1 030
Intäkternas					
kostnadstäckningsgrad					
externt	5 %	0 %	0 %	0 %	0 %
totalt	5 %	0 %	0 %	0 %	0 %

3.3.2. Lågstadieverksamhet

Organisationsplan 1 140 242

Lågstadieverksamhet	Förverkl 2009	Urspr budget 2010	Budget 2011	Plan 2012	Plan 2013
	€	€	€	1 000 €	1 000 €
UTGIFTER	731 685	705 300	726 180	726	726
Förändring		-4 %	3 %	0 %	0 %
INKOMSTER	5 984	5 300	6 050	6	6
Förändring		-11 %	14 %	0 %	0 %
NETTO, externa	725 701	700 000	720 130	720	720
Förändring		-4 %	4 %	0 %	0 %
Interna					
UTGIFTER	108 088	84 880	86 420	86	86
Förändring		-21 %	2 %	0 %	0 %
NETTO, interna	108 088	84 880	86 420	86	86
Förändring		-21 %	2 %	0 %	0 %
Avskrivningar	8 155	9 010	7 125	8	6
TOTALT					
UTGIFTER	847 928	799 190	819 725	820	818
INKOMSTER	5 984	5 300	6 050	6	6
NETTO	841 944	793 890	813 675	814	812

Verksamhet

Verksamhetsområdet omfattar Sunds skola årskurserna 1-6 samt eftermiddagsvården av skolbarn.

Vision

"Att bry sig om"

Visionen skall inspirera såväl elever som personal till ett gott arbete i Sunds skola.

Sunds skola skall vara en skola med en pedagogisk inriktning där samarbete och flexibel samverkan betonas. Elevens lärande, utveckling och välmående skall sättas i centrum i allt vårt arbete. Eleverna skall tränas och utvecklas för att vara maximalt förberedda för vårt samhälle och för vidare skolgång såväl socialt som kunskapsmässigt.

Skolan skall skapa arbetsglädje och stimulans för samtliga i skolan.

Verksamhetsmål år 2011

Landskapet Ålands läroplan för grundskolan utgår från lärarnas pedagogiska kompetens och de lokala beslutsfattarnas utbildningspolitiska vilja och förmåga att utveckla det praktiska skolarbetet. Den utökade finansiella självbestämmanderätten ger kommunerna möjlighet att inom läroplanens gränser fritt utveckla sin skolpolitik. (Lp s.6)

Klasslärare åk 5	24 vt	Klasslärare åk 4-5	24 vt
Klasslärare åk 6	24 vt	Klasslärare åk 6	19 vt
Klasslärare, delningar	24 vt	Klasslärare, delningar	24 vt
Speciallärare	24 vt	Speciallärare	24 vt
Total	158 vt	Total	146 vt

Målsättningar år 2012-2013:

- Leva upp till rekommendationen om 13-17 elever per undervisningsgrupp.
- Fortsätta implementera och utveckla lärplattformen Fronter i skolverksamheten.
- Aktivt arbeta med att förbättra studieresultaten i svenska, matematik och engelska.
- Fortsätta med arbetet kring jämställdhet och det förebyggande arbetet mot mobbing för att öka elevernas välmående och trivsel i skolan.
- Eleverna ska bry sig om varandra och sin omgivning.
- Arbeta för att skapa samförstånd mellan elever och lära dem acceptera olikheter.
- Utveckla en god kontakt och ett gott samarbete med föräldrar samt skapa en positiv bild av vår skola.
- Utveckla skolgården och det närliggande området för att kunna erbjuda mångsidiga och ändamålsenliga aktiviteter.
- Förbättra skolmiljön för alla som arbetar i skolan.

Budget 2010**Utgifter**

Elevantal vt 56/ ht 51 (*ht 50)

Timresurs vt 164 och ht 158

Timresurs/elev vt 2,93 / ht 3,10(*ht 3,16)

*faktiska uppgifter

Budgetförslag 2011**Utgifter**

Elevantal vt 50/ht 50

Timresurs vt: 158, ht 146:

Timresurs / elev ht:3,16, vt :2,92

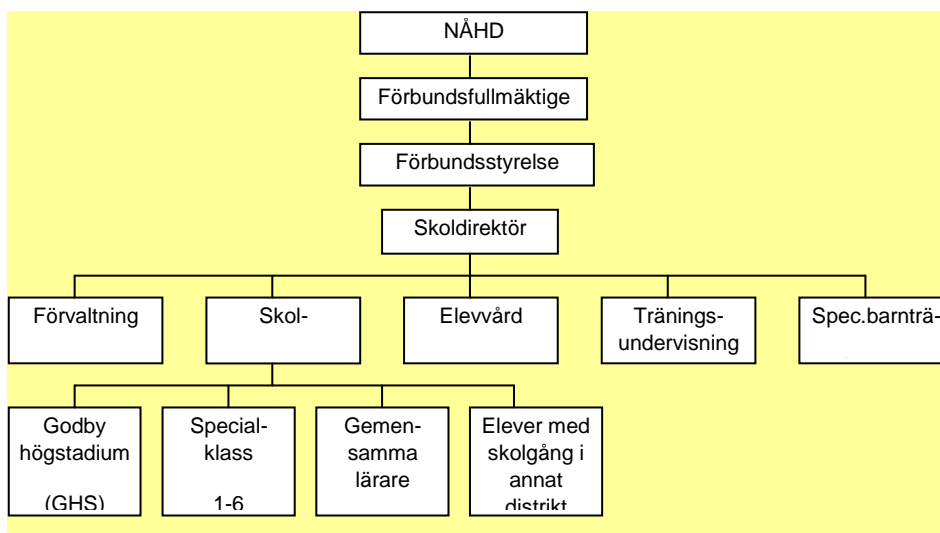
Nyckeltal	Förverkl 2009	Urspr budget 2010	Budget 2011	Plan 2012	Plan 2013
Kostnad/invånare					
netto, externt	703	667	699	1	1
netto, totalt	816	756	790	1	1
Antal invånare	1 032	1 050	1 030	1 030	1 030
Intäkternas					
kostnadstäckningsgrad					
externt	1 %	1 %	1 %	1 %	1 %
totalt	1 %	1 %	1 %	1 %	1 %

3.3.3. Utbildningsanstalter

Organisationsplan 1 140 243

Utbildningsanstalter	Förverkl 2009	Urspr budget 2010	Budget 2011	Plan 2012	Plan 2013
	€	€	€	1 000 €	1 000 €
UTGIFTER	705 304	742 870	646 190	646	646
Förändring		5 %	-13 %	0 %	0 %
NETTO, externa	705 304	742 870	646 190	646	646
Förändring		5 %	-13 %	0 %	0 %

Kommunalförbundet Norra Ålands högstadiestrikt (NÅHD) består av medlemskommunerna Finström, Geta, Saltvik, Sund och Vårdö.



Verksamhetens uppgifter är att erbjuda undervisning för medlemskommunernas elever i grundskolans årskurser 7-9 samt för eleverna i distriktets specialklasser årskurserna 1-9 i enlighet med grundskolelag, grundskoleförordning, grundavtal, skolstadga och andra styrdokument.

- ✓ Kommunalförbundet handhar på medlemskommunernas vägnar
- ✓ NÅHD:s förvaltning och samordnad verksamhet mellan lågstadiet och högstadiet och mellan skolorna
- ✓ skolförvaltningen för medlemskommunerna Finström, Geta, Sund och Vårdö
- ✓ grundskolans högstadieundervisning
- ✓ specialklassundervisningen i grundskolan
- ✓ elevvården
- ✓ annan verksamhet enligt särskilda avtal som godkänts av förbundsstyrelsen
 - specialbarträdgårdslärartjänster från 1.1.2009

Budgeten fastställs av förbundsfullmäktige.

Medlemskommunernas andel i drift och finansiering

	Förvaltning	Skol- verksamhet	Gem. lärare	Elev i annan kommun	Elevvård	Spec.barn- trädgårdsf.	Tränings- underv.	Totalt	Månatlig andel
Finström	107 764,49	1 149 970,42	16 350,00	0,00	53 939,70	25 859,01	329 134,00	1 683 017,62	140 251,47
Geta	16 461,17	125 299,44	0,00	0,00	7 343,90	2 791,30	131 654,00	283 549,81	23 629,15
Saltvik	50 143,15	810 269,71	665,00	0,00	37 859,08	13 113,83	87 769,00	999 819,77	83 318,31
Sund	47 934,18	551 317,54	1 330,00	6 000,00	18 739,61	6 899,25	0,00	632 220,58	52 685,05
Vårdö	18 851,01	147 574,89	1 330,00	0,00	8 736,71	4 002,61	0,00	180 495,22	15 041,27
Totalt	241 154,00	2 784 432,00	19 675,00	6 000,00	126 619,00	52 666,00	548 557,00	3 779 103,00	314 925,25

Elevantal i GHS och lågstadiets specialklass

Kommun	Bokslut 2009	Budget 2010	Vårtermin 2011	Hösttermin 2011	Budget 2011	Plan 2012	Plan 2013
Finström	104,5	99,5	92	94	93	94	95,5
Geta	17,5	13,5	11	9	10	8,5	10
Saltvik	64	66	68	63	65,5	64,5	66
Sund	55,5	54	52	37	44,5	37,5	34,5
Vårdö	16,5	14	10	14	12	13	13
Totalt medlemskommuner	258	247	233	217	225	217,5	219

Kostnad per elev

Bokslut 2009	Budget 2010	Budget 2011	PLAN 2012	PLAN 2013
12 123,00	13 519,00	14 584,33	15 212,63	15 252,01

Drifts- och finansieringskostnader för träningsundervisningen

Kommun	Bokslut 2009	Budget 2010	Budget 2011
Finström	252 035,73	319 224,00	329 134,00
Geta	96 936,78	127 689,00	131 654,00
Saltvik	58 163,13	85 127,00	87 769,00
Sund	0,00	0,00	0,00
Vårdö	0,00	0,00	0,00
Totalt	407 135,64	532 040,00	548 557,00

Elevantal i träningsundervisningen

Kommun	Bokslut 2009	Budget 2010	Budget 2011
Finström	6,5	7,5	7,5
Geta	2,5	3	3
Saltvik	1,5	2	2
Sund	0	0	0
Vårdö	0	0	0
Totalt	10,5	12,5	12,5

Finansiering investeringar enligt lån från medlemskommunerna

	Totalt	Kvartalsandel
Finström	63 900,00	15 975,00
Geta	8 700,00	2 175,00
Saltvik	44 850,00	11 212,50
Sund	22 200,00	5 550,00
Vårdö	10 350,00	2 587,50
Totalt	150 000,00	37 500,00

3.3.4. Medborgarinstitut

Organisationsplan 1 140 244

Medborgarinstitut	Förverkl 2009	Urspr budget 2010	Budget 2011	Plan 2012	Plan 2013
	€	€	€	1 000 €	1 000 €
UTGIFTER	14 065	13 920	13 800	14	14
Förändring		-1 %	-1 %	0 %	0 %
NETTO, externa	14 065	13 920	13 800	14	14
Förändring		-1 %	-1 %	0 %	0 %

Verksamhetsområde

Medborgarinstitutets huvudsakliga uppgift enligt institutslagen är att erbjuda vuxna medborgare möjligheter till allmänbildande utbildning och en meningsfull sysselsättning på fritiden i så nära anslutning till hemorten som möjligt.

Verksamhetsmål

Medborgarinstitutet skall erbjuda ett så mångsidigt kursutbud som möjligt och tillgodose deltagarnas varierande behov gällande ämnesområde, kursens nivå, studietakt, dag och tid, kursplats och kompetenshöjning. Medborgarinstitutets verksamhet lyder under Mariehamns stad.

För att uppfylla ovanstående verksamhet finns ett avtal tecknat med Mariehamns stad.

Verksamhetsmål 2011

Driftsbudgeten skall möjliggöra för invånare i Sunds kommun att fortsättningsvis delta i Medborgarinstitutets verksamhet. I den mån det är möjligt i kurser lokaliserade till Sunds kommun men även deltagande i kurser anordnade i andra kommuner.

Verksamhetsmål 2012-2013

Kontinuerligt utvärdera den Medisverksamhet som Mariehamns stad erbjuder med målsättningen att sundsbor fortsättningsvis skall kunna erbjudas möjlighet att delta Medborgarinstitutets kurser.

3.3.5 Barnomsorg

Organisationsplan 1 140 245

Barnomsorg	Förverkl 2009	Urspr budget 2010	Budget 2011	Plan 2012	Plan 2013
	€	€	€	1 000 €	1 000 €
UTGIFTER	652 675	712 700	740 810	744	744
Förändring		9 %	4 %	0 %	0 %
INKOMSTER	89 017	106 340	97 330	97	97
Förändring		19 %	-8 %	0 %	0 %
NETTO, externa	563 658	606 360	643 480	646	646
Förändring		8 %	7 %	0 %	0 %
Interna					
UTGIFTER	65 419	51 030	50 590	51	51
Förändring		-22 %	-1 %	0 %	0 %
NETTO, interna	65 419	51 030	50 590	51	51
Förändring		-22 %	-1 %	0 %	0 %
Avskrivningar	2 276	2 750	300	0	0
TOTALT					
UTGIFTER	720 370	766 480	791 700	795	795
INKOMSTER	89 017	106 340	97 330	97	97
NETTO	631 353	660 140	694 370	697	697

Verksamhet

Resultatområdet omfattar barnomsorg vid Tosarby daghem, familjedagvård, hemvårdsstöd för barn och övrig barnomsorg som köptjänster.

Tosarby daghem

Daghemmet, som är inrättat i Tosarby gamla folkskola, invigdes i augusti 1988. Daghemmet har byggts till i omgångar, 1992 med en avdelning och 2010 med ytterligare en avdelning i andra våningen, så att daghemmet nu har 52 platser fördelade på tre avdelningar, Solsidan 1-3 år, Sjöbacken 3-6 år och Stjärnåsen 3-6 år.

Familjedaghem

Daghemsverksamhet som omfattar högst 6 barn bedrivs i familjedaghem. Kommunen har en familjedagvårdare i Smedsböle anställd.

Hemvårdsstöd för barn

Resultatområdet omfattar stöd för vård av barn i hemmet från det att föräldraledigheten upphör fram tills det att barnet fyller 3 år. Från och med år 2006 kan man även lyfta partiellt hemvårdsstöd för skolelever i årskurserna 1 och 2.

Övrig barnomsorg

Enskilda daghem har, om de godkänts av förläggningsskommunen, rätt till ersättningsandel från barnens hemkommun. Ersättningsandelen beräknas enligt förordning.

Allmänna målsättningar

Barnomsorgen skall genom god omvårdnad, lekmöjligheter och pedagogisk verksamhet bidra till att barnen får goda uppväxtvillkor. Barnomsorgen skall tillsammans med hemmet, utgående från barnets ålder och individuella behov, främja en allsidig fysisk, emotionell och social utveckling. Särskild uppmärksamhet skall ägnas åt att varje barn erhåller gynnsamma förutsättningar för en god skolstart. Alla barn erhåller förundervisning. Förundervisningens grunder finns integrerad i hela verksamheten på daghemmet. Barnomsorgsavgifter uppbärs och fastställs enligt gällande lagstiftning.

Verksamhetsmål 2011

Tosarby daghem

Verksamhetsmålet är att ha ett fungerande daghem. Tosarby daghems om- och tillbyggnader som slutfördes 2010 har resulterat i ett ändamålsenligt daghem med 52 barnomsorgsplatser fördelade på tre avdelningar, Solsidan 1-3 år, Sjöbacken 3-6 år och Stjärnåsen 3-6 år. Målet för år 2011 är att utveckla det pedagogiska innehållet i verksamheten med utgångspunkt i daghemmets arbetsplan. Trivsel, trygghet och tillit är våra grundstenar och leken skall gå som en röd tråd genom hela huset, över avdelningsgränserna. Samarbetet mellan avdelningarna och samarbetet med brukarna skall lyftas fram.

Barnomsorgen skall utvecklas och förändras och motsvara den aktuella barnpedagogiken, men ändå bibehålla välfungerande metoder och arbetssätt. God omvårdnad och pedagogisk verksamhet är grunden och leken får en central plats i barnets vardag på daghemmet.

Motivering

Rätten till välfungerande barnomsorg är fastställd i lag och det är viktigt att kommunen har en god framförhållning. Den pedagogiska kompetensen vid Tosarby daghem behöver stärkas. Samtliga avdelningar behöver en barnträdgårdslärare utöver daghemsföreståndaren. I samband med att barnträdgårdslärartjänst inrättas bör daghemmets totala behov kontra anställda ses över så att personalresurserna fördelas rätt och att samarbetet och samordningsvinster erhålls.

Arbetsplaner

Arbetsplanen för Tosarby daghem revideras årligen. Föräldrarna får ta del av den i samband med inskolningen och den utgör grunden för daghemmets verksamhet. Två planeringsdagar per år kommer att hållas för personalen. Under den årliga planeringsdagen uppbärs ingen barnomsorgsavgift. Daghemmet har stängt veckorna 27-30, eftersom barnantalet är mycket lågt och för att minska lönekostnader.

Familjedagvård

Kommunen ska fortsättningsvis kunna erbjuda familjedagvård. Den här formen av barnomsorg är efterfrågad, dessutom enkel och förmånlig för kommunen. Kommunen har nu just en familjedagvårdare i Smedsbole som fortsätter sin verksamhet.

Hemvårdsstöd för barn

Antalet födselar i kommunen har varit många de senaste åren, vilket innebär att hemvårdsstöden har ökat.

Övrig barnomsorg

Kommunen samarbetar kring en gemensam specialbarntädgårdslärare under Norra Ålands Högstadiesdistrikt.

Verksamhetsmål 2012-2013

Verksamhetsmålen på sikt är ett fortsatt välfungerande daghem med tre avdelningar i delvis nya utrymmen. Verksamheten skall fortsättningsvis hålla sig ajour med det som händer och arbeta aktivt som en fungerande helhet.

Kommunen skall även i fortsättningen kunna erbjuda familjedagvård. Daghemmet, familjedagvården och skolan skall ha ett nära samarbete.

Nyckeltal	Bokslut 2008	Förverkl 2009	Budget 2010	Budget 2011
Antal 0-6 åringar i Sund	77	74	73	
Antal barnomsorgsplatser 31.12	48	46	58	58
Antal möjliga vårddagar	10 151	9622	13 572	13456
Antal nyttjade vårddagar, heltid	4 090	4272		7888
Antal nyttjade vårddagar, deltid	2 897	3772		4640
Antal nyttjade vårddagar, totalt	6 987	8044		12528
Beläggningsprocent	69 %	83,6 %		93 %
Tosarby daghem, avd 1				
Heltidsplatser	17	20	20	20
Verksamhetsdagar	229	229	234	232
Antal möjliga vårddagar	3 893	4580	4680	4640
Antal nyttjade vårddagar, heltid	1 512	1913		2784
Antal nyttjade vårddagar, deltid	828	1107		4640
Antal nyttjade vårddagar, totalt	2 340	3020		100 %
Beläggningsprocent	60 %	66 %		
Tosarby daghem, avd 2				
Heltidsplatser	19	12	20	20
Verksamhetsdagar	229	229	234	232
Antal möjliga vårddagar	4 351	2748	4680	4640
Antal nyttjade vårddagar, heltid	1 485	1340		3248
Antal nyttjade vårddagar, deltid	1 832	1369		1392
Antal nyttjade vårddagar, totalt	3 317	2709		4640
Beläggningsprocent	76 %	99 %		100 %

Tosarby daghem, avd 3				
Heltidsplatser	6	9	12	12
Verksamhetsdagar	102	229	234	232
Antal möjliga vårddagar	612	2061	2808	2784
Antal nyttjade vårddagar, heltid	313	324		1856
Antal nyttjade vårddagar, deltid	71	1131		464
Antal nyttjade vårddagar, totalt	384	1455		2320
Beläggningsprocent	63 %	71 %		83 %
Familjedagvård				
Heltidsplatser 31.12	6	5	6	6
Familjedagvårdare	1	1	1	1
Verksamhetsdagar		233		216
Antal möjliga vårddagar	1 295	1165	1404	1296
Antal nyttjade vårddagar, heltid	780	695		864
Antal nyttjade vårddagar, deltid	166	165		
Antal nyttjade vårddagar, totalt	946	860		864
Beläggningsprocent	73 %	74 %		66 %
Hemvårdsstöd				
Familjer med hemvårdsstöd 31.12	19	28	20	18
Därav familjer med partiellt st	4	5		2

Nyckeltal	Förverkl 2009	Urspr budget 2010	Budget 2011	Plan 2012	Plan 2013
Kostnad/invånare					
netto, externt	546	577	625	1	1
netto, totalt	612	629	674	1	1
Antal invånare	1 032	1 050	1 030	1 030	1 030
Intäkternas					
kostnadstäckningsgrad					
externt	14 %	15 %	13 %	13 %	13 %
totalt	12 %	14 %	12 %	12 %	12 %

3.3.6. Biblioteks- och kulturverksamhet

Organisationsplan 1 140 246

Biblioteks- och kulturverksamhet	Förverkl 2009	Urspr budget 2010	Budget 2011	Plan 2012	Plan 2013
	€	€	€	1 000 €	1 000 €
UTGIFTER	56 373	59 310	60 430	70	60
Förändring		5 %	2 %	17 %	-14 %
INKOMSTER	6 953	5 680	5 270	5	5
Förändring		-18 %	-7 %	0 %	0 %
NETTO, externa	49 420	53 630	55 160	65	55
Förändring		9 %	3 %	18 %	-15 %
Interna					
UTGIFTER	5 404	6 090	6 170	6	6
Förändring		13 %	1 %	0 %	0 %
NETTO, interna	5 404	6 090	6 170	6	6
Förändring		13 %	1 %	0 %	0 %
Avskrivningar	409	950	1 290	1	1
TOTALT					
UTGIFTER	62 186	66 350	67 890	77	67
INKOMSTER	6 953	5 680	5 270	5	5
NETTO	55 233	60 670	62 620	72	62

Verksamhetsidé

Verksamhetsområdet består av Sunds bibliotek samt kulturverksamhet. Verksamheten skall främja ökat antal besök på biblioteket och skapa förutsättningar för kultur och konstnärlig verksamhet genom att arrangera olika kulturevenemang och även försöka öka kommuninvånarnas intresse för kulturella frågor. Det allmänna bildningsbehovet och läsintresset skall tillgodoses och även räckas till kommunens grundskolas lånebehov.

Vision

Skapa ett bibliotek som är en oas i Sund där varje låntagare och invånare i Sund skall ha en möjlighet att efter sin förmåga finna något av intresse att läsa eller att se på, t ex konst. Det är viktigt att det finns nya och aktuella böcker för både barn och vuxna.

Sunds bibliotek borde utöka öppethållningstiden, t.ex. med 6 tim. och dagtid.

Målsättning år 2011

Sunds bibliotek strävar till att det finns nya och aktuella böcker och tidningar att låna på biblioteket, och utöka sortimentet av ljudböcker och film, samt ordnar olika utställningar och stöder skolbarnens projekt med att ställa ut deras arbeten samt deltar i skolans SOL – projekt med bokpriser.

Om ett nytt avtal uppgörs med landskapsregeringen/museibyrån arbetar kulturkommittén för Sunds bibliotek med Bomarsunds utställningen på Telegrafan under juni – augusti och för en bättre skyltning vid Telegrafan för utställningen.

Kulturkommittén ordnar mindre kulturevenemang i biblioteket samt är delaktig i Barnens litteraturdagar på landsbygden 2011. Dessutom börjar kulturkommittén planeringen av Sunds kommuns 690 års jubileum och Sunds biblioteks 90 års jubileum som är 2012.

Målsättning år 2012-2013

Sunds bibliotek vill fortsätta vara lyhörd för låntagarnas önsknings på böcker, ljudböcker, tidningar och film. Sunds bibliotek vill samarbeta med föreningarna i Sund, de andra nämnderna och Ålands landskapsregering (museibyrån). Kulturkommittén för Sunds bibliotek vill ordna en jubileumsfest för alla Sunds invånare 2012, då Sunds kommun blir 690 år och Sunds bibliotek 90 år.

Nyckeltal	Förverkl. 2008	Förverk 2009	Budget 2010	Budget 2011
Antal låntagare	384	445/5år ca 360/år*	320	346
Antal lån	10 909	11 308	11 600	10 900
Lån/invånare	11	11	11	10,5
Telegrafan				
Antal besökare	ca 1 000	ca 800		ca 800
Tid	7 veckor	7 veckor		7 veckor
medeltal/vecka	143	114		114

Nyckeltal	Förverkl 2009	Urspr budget 2010	Budget 2011	Plan 2012	Plan 2013
Kostnad/invånare					
netto, externt	48	51	54	0	0
netto, totalt	54	58	61	0	0
Antal invånare	1 032	1 050	1 030	1 030	1 030
Intäkternas					
kostnadstäckningsgrad					
externt	12 %	10 %	9 %	7 %	8 %
totalt	11 %	9 %	8 %	6 %	7 %

3.3.7. Idrotts- och ungdomsverksamhet

Organisationsplan 1 140 247

Idrott- och ungdomsverksamhet	Förverkl 2009	Urspr budget 2010	Budget 2011	Plan 2012	Plan 2013
	€	€	€	1 000 €	1 000 €
UTGIFTER	117 276	132 470	126 530	127	127
Förändring		13 %	-4 %	0 %	0 %
INKOMSTER	1 568	8 270	7 700	8	8
Förändring		427 %	-7 %	0 %	0 %
NETTO, externa	115 708	124 200	118 830	119	119
Förändring		7 %	-2 %	0 %	0 %
Interna	1 918	1 877	1 930	2	2
UTGIFTER		-2 %	3 %	0 %	0 %
Förändring	1 918	1 877	1 930	2	2
NETTO, interna		-2 %	3 %	0 %	0 %
Förändring					
	5 903	5 210	5 270	6	6
Avskrivningar					
TOTALT					
UTGIFTER	125 097	139 557	133 730	135	135
INKOMSTER	1 568	8 270	7 700	8	8
NETTO	123 529	131 287	126 030	127	127

Verksamhetsområde och ide

Samarbeta och stöda föreningar och organisationer i Sund för att uppnå en bättre friskvård för kommunen invånare. Bygga upp en miljö inom idrotts- och ungdomsverksamheten där alla känner sig trygga och på eget initiativ vill delta i olika former av aktivitet under ledning av kvalificerade ledare.

Målsättningar år 2011

Fortsätta utveckla området runt skolan till kommunens aktivitetscentrum. Påbörja arbetet med motions slingan i området runt skolan. Beviljade PAF medel utgör 25% av 28.000 €/7000 €. I samarbete med Sunds FBK och föreningen Folkhälsan i Sund inreda ett gym i brandstationen för allmän användning. För detta ansöker kommunen PAF medel.

Att i samarbete med föreningarna i kommunen ge ett brett utbud av aktiviteter, höja aktivitetsnivån hos invånarna och förbättra det drogförebyggande arbetet inom kommunen

Målsättningar för planperioden 2012-2013

Färdigställa arbetet med kommunens aktivitetscentrum vid skolan, även ljus runt motions slingan. För detta söker man PAF medel.

Bidrag	Förverkl 2008	Förverkl 2009	Budget 2010	Budget 2011
Sunds idrottsförening	32200	33 650	33650	30 000
Sunds ungdomsförening	17020	18 250	18250	18 650
Ålands 4H-distrikt	2100	2 100	2100	2 100
Midgårds Islandshästklubb r.f.	1300	1 300	1300	1300
Övriga bidrag	0	0	300	300
Totalt	52620	55300	55600	52 350

Nyckeltal	Förverkl 2009	Urspr budget 2010	Budget 2011	Plan 2012	Plan 2013
Kostnad/invånare					
netto, externt	112	118	115	0	0
netto, totalt	120	125	122	0	0
Antal invånare	1 032	1 050	1 030	1 030	1 030
Intäkternas kostnadstäckningsgrad					
externt	1 %	6 %	6 %	6 %	6 %
totalt	1 %	6 %	6 %	6 %	6 %

3.4. BYGGNADSTEKNISKA NÄMNDEN

3.4.1. Byggnadsinspektionen

Organisationsplan 1 150 250

Byggnadsinspektionen	Förverkl 2009	Urspr budget 2010	Budget 2011	Plan 2012	Plan 2013
	€	€	€	1 000 €	1 000 €
UTGIFTER	59 820	68 610	65 960	66	66
Förändring		15 %	-4 %	0 %	0 %
INKOMSTER	41 668	48 900	49 250	49	49
Förändring		17 %	1 %	0 %	0 %
NETTO, externa	18 152	19 710	16 710	17	17
Förändring		9 %	-15 %	0 %	0 %
Interna					
UTGIFTER	3 376	3 304	3 400	3	3
Förändring		-2 %	3 %	0 %	0 %
NETTO, interna	3 376	3 304	3 400	3	3
Förändring		-2 %	3 %	0 %	0 %
Avskrivningar	0	0	0	0	0
TOTALT					
UTGIFTER	63 196	71 914	69 360	69	69
INKOMSTER	41 668	48 900	49 250	49	49
NETTO	21 528	23 014	20 110	20	20

Budgetförslaget utgår från dagens förhållanden och beaktar inte en eventuell gemensam byggnads- och miljöinspektion då flertalet av kommunerna i projektet ännu inte fattat beslut i ärendet.

Fattas beslut om samarbete innan budgeten antas av kommunfullmäktige måste budgeten ändras så den överensstämmer med en gemensam budget för det kommunala samarbetet.

Verksamhet

Resultatområdet omfattar byggnadsnämnden och byggnadsinspektionen och förvaltas av byggnadstekniska nämnden.

Sunds kommun är huvudman för en gemensam byggnadsinspektion med Saltviks kommun.

Förändringar i verksamheten

Landskapsregeringen har under de senare åren överfört allt fler uppgifter i anslutning till kommunerna gällande mindre avloppsanläggningar. Den nya miljöskyddslagen trädde i kraft 1:a december 2008 vilket ytterligare har medfört utökade uppgifter på kommunerna.

Verksamhetsmål 2011

Fortsätta verksamheten med arbetet för en gemensam byggnads- och miljöinspektion tillsammans med kommunerna Saltvik, Finström och Geta.

Landskapsregeringen har i mars 2010 beviljat kommunerna Saltvik, Sund, Finström och Geta ett samarbetsunderstöd till ett projekt med en gemensam byggnads- och miljöinspektion. Projektet ska enligt beslutet om understöd redovisas till landskapsregeringen före utgången av år 2011.

Verksamhetsmål 2012-2013

Arbetet med gemensam byggnads- och miljöinspektion utvecklas vidare.

Nyckeltal	Bokslut 2008	Förverkl 2009	Budget 2010	Budget 2011	Plan 2012	Plan 2013
Byggnadslov	45	43	50	50	50	50
därav bostadshus		3				
Syner	86	82	120	120	120	120
Antal avloppstillstånd		10		27	200	200
Därav nybyggnad	4	1	8			
Därav ombyggnad	9	9	5			
Sammanträden	10	9	10	10		

Nyckeltal	Förverkl 2009	Urspr budget 2010	Budget 2011	Plan 2012	Plan 2013
Kostnad/invånare					
netto, externt	18	19	16	0	0
netto, totalt	21	22	20	0	0
Antal invånare	1 032	1 050	1 030	1 030	1 030
Intäkternas					
kostnadstäckningsgrad					
externt	70 %	71 %	75 %	74 %	0 %
totalt	66 %	68 %	71 %	71 %	71 %

3.4.2. Tekniska sektorn

Organisationsplan 1 151

Tekniska sektorn	Förverkl 2009	Urspr budget 2010	Budget 2011	Plan 2012	Plan 2013
	€	€	€	1 000 €	1 000 €
UTGIFTER	602 588	676 120	631 440	631	631
Förändring		12 %	-7 %	0 %	0 %
INKOMSTER	253 733	435 410	459 860	460	460
Förändring		72 %	20 %	0 %	0 %
NETTO, externa	348 855	240 710	171 580	172	172
Förändring		-31 %	-29 %	0 %	0 %
Interna					
UTGIFTER	11 217	8 630	14 395	14	14
Förändring		-23 %	67 %	0 %	0 %
INKOMSTER	255 429	218 040	244 875	245	245
Förändring		-15 %	12 %	0 %	0 %
NETTO, interna	-244 212	-209 410	-230 480	-230	-230
Förändring		-14 %	10 %	0 %	0 %
Avskrivningar	166 542	198 410	237 065	244	249
TOTALT					
UTGIFTER	780 347	883 160	882 900	889	894
INKOMSTER	509 162	653 450	704 735	705	705
NETTO	271 185	229 710	178 165	186	191

Nyckeltal	Förverkl 2009	Urspr budget 2010	Budget 2011	Plan 2012	Plan 2013
Kostnad/invånare					
netto, externt	338	229	167	0	0
netto, totalt	263	219	173	0	0
Antal invånare	1 032	1 050	1 030	1 030	1 030
Intäkternas					
kostnadstäckningsgrad					
externt	42 %	64 %	73 %	73 %	73 %
totalt	65 %	74 %	80 %	79 %	79 %

3.4.2.1. ADMINISTRATION

Organisationsplan 1 151 251

Administration	Förverkl 2009	Urspr budget 2010	Budget 2011	Plan 2012	Plan 2013
	€	€	€	1 000 €	1 000 €
UTGIFTER	54 407	68 230	64 420	64	64
Förändring		25 %	-6 %	0 %	0 %
NETTO, externa	54 407	68 230	64 420	64	64
Förändring		25 %	-6 %	0 %	0 %
Interna					
UTGIFTER	2 512	2 458	3 890	4	4
Förändring		-2 %	58 %	0 %	0 %
NETTO, interna	2 512	2 458	3 890	4	4
Förändring		-2 %	58 %	0 %	0 %
Avskrivningar	708	0	650	0	0
TOTALT					
UTGIFTER	57 627	70 688	68 960	68	68

Verksamhet

Tekniska sektorn handhar förvaltningen av det kommunala vattendistributionsnätet, avloppsledningar med tillhörande reningsverk, kommunalvägarna, badstränderna, avfallshanteringen, kommunens fastigheter samt förvaltning av kommunens skogsegendomar.

Personal (i % av heltid)

Kommuntekniker, 100 %

Fastighetsskötare, 100 %

Serviceman, 100 %

Byråsekreterare, 20 %

Verksamhetsmål 2011

Att ständigt förbättra verksamheten och förvaltningen av kommunens fastigheter, anläggningar och övrig egendom. I budget har medel upptagits att vid behov ta in extra personal/köpa tjänster.

I budgeten har även medel upptagits för att besätta kommunteknikern på 100% under 2011.

Motiveras eftersom underhåll på fastigheter mm och ej genomförda projekt är mycket eftersatt

Verksamhetsmål 2012-2013

Att ständigt förbättra verksamheten och förvaltningen av kommunens fastigheter, anläggningar och övrig egendom.

Nyckeltal	Förverkl 2009	Urspr budget 2010	Budget 2011	Plan 2012	Plan 2013
Kostnad/invånare					
netto, externt	53	65	63	0	0
netto, totalt	56	67	67	0	0
Antal invånare	1 032	1 050	1 030	1 030	1 030

3.4.2.2. LOKALTJÄNSTER

Organisationsplan 1 151 252

Lokaltjänster	Förverkl 2009	Urspr budget 2010	Budget 2011	Plan 2012	Plan 2013
	€	€	€	1 000 €	1 000 €
UTGIFTER	345 382	319 180	332 850	333	333
Förändring		-8 %	4 %	0 %	0 %
INKOMSTER	205 072	215 340	241 030	241	241
Förändring		5 %	12 %	0 %	0 %
NETTO, externa	140 310	103 840	91 820	92	92
Förändring		-26 %	-12 %	0 %	0 %
Interna					
UTGIFTER	8 703	6 138	10 505	11	11
Förändring		-29 %	71 %	0 %	0 %
INKOMSTER	246 724	211 868	234 370	234	234
Förändring		-14 %	11 %	0 %	0 %
NETTO, interna	-238 021	-205 730	-223 865	-224	-224
Förändring		-14 %	9 %	0 %	0 %
Avskrivningar	130 109	158 505	198 735	203	204
TOTALT					
UTGIFTER	484 194	483 823	542 090	547	548
INKOMSTER	451 796	427 208	475 400	475	475
NETTO	32 398	56 615	66 690	71	72

Verksamhet

Verksamheten omfattar förvaltningen av kommundgården, tallgården ,skolan, daghemmet, brandstationen och biblioteket samt 60 st. lägenheter i kommunens hyreshus.

Lägenheter	Bygg.år	Lägh	Uthyrd Yta/hus	Ingår i hyran
Smedsböle III-IV	1990	4	300	
Stenbacka		6	377	värme
Sundby IV	1992	9	466	värme
Ruddammen	1987	5	218	varmvatten
Stenhaga	1984	5	360	värme
Smedsböle I	1981	2	152	
Smedsböle II	1982	2	150	
Hemgården	1989	8	275	värme
Finby hyreshus	1955	3	299	värme
Tallgården		14	438	värme

Målsättningar 2011

Underhållet av fastigheterna sköts på ett ekonomiskt och rationellt sätt.

Kommunala byggnader

Verksamheten under året koncentreras på att få ned energiåtgången på fastigheterna.

Inventera behovet av övrigt underhåll och uppgöra en långsiktig handlingsplan för underhåll, energibesparande åtgärder och reparationer.

Hyreshus och övrig fastighetsförvaltning

Verksamheten under året koncentreras på att få ned energiåtgången på fastigheterna.

Inventera behovet av övrigt underhåll och uppgöra en långsiktig handlingsplan för underhåll, energibesparande åtgärder och reparationer.

Nyckeltal, hyreslägenheter	Bokslut 2008	Bokslut 2009	Budget 2010	Budget 2011
Uthyrningsgrad	%	%	%	%
Lisafastersgränd	93,8	98,3 %	91,66	97
Stenbacka	100	84,1 %	87,5	87
Sundby IV	98,6	92,6 %	87,5	98
Ruddammen	89,2	91,9 %	100	100
Stenhaga	99,17	91,9 %	91,66	100
Hemgården	100	98,3 %	100	100
Finby hyreshus	100	88,9 %	100	98
Tosarby	62,5	-----	-----	
Tallgården	99,4	99,1 %	100	70
Medeltal	93,63 %	93,13 %	94,79 %	93,75 %

3.4.2.3. AVFALLSHANTERING

Organisationsplan 1 151 253

Miljövärd	Förverkl 2009	Urspr budget 2010	Budget 2011	Plan 2012	Plan 2013
	€	€	€	1 000 €	1 000 €
UTGIFTER	32 513	115 400	93 180	93	93
Förändring		255 %	-19 %	0 %	0 %
INKOMSTER	4 547	92 000	110 000	110	110
Förändring		1923 %	20 %	0 %	0 %
NETTO, externa	27 966	23 400	-16 820	-17	-17
Förändring					
Interna					
UTGIFTER	2	34	0	0	0
Förändring		1600 %	-100 %	0 %	0 %
NETTO, interna	2	34	0	0	0
Förändring		1600 %	-100 %	0 %	0 %
Avskrivningar	3 215	4 465	3 490	3	3
TOTALT					
UTGIFTER	35 730	119 899	96 670	96	96
INKOMSTER	4 547	92 000	110 000	110	110
NETTO	31 183	27 899	-13 330	-14	-14

Verksamhet

Verksamheten omfattar hanteringen av avfallshanteringen, retur- och problemavfall. I kommunen finns en större bemannad återvinningscentral med byteshall i Svensböle och tre återvinningsstationer i byarna Finby, Kastelholm och Sundby.

Målsättningar 2011-2013

Avfalls hanteringen sköts för kommunens räkning från år 2010 på entreprenad av Ålands Renhållning Ab. Entreprenadkontraktet är gällande i 3 år och innebär att Ålands Renhållning Ab även sköter administrationen. Problemavfallet handhas av Ålands Problemavfall Ab.

Nyckeltal	Förverkl 2009	Urspr budget 2010	Budget 2011	Plan 2012	Plan 2013
Kostnad/invånare					
netto, externt	27	22	-16	0	0
netto, totalt	30	27	-13	0	0
Antal invånare	1 032	1 050	1 030	1 030	1 030
Intäkternas					
kostnadstäckningsgrad					
externt	14 %	80 %	118 %	118 %	0 %
totalt	13 %	77 %	114 %	115 %	115 %

3.4.2.4. TRAFIKLEDER OCH ALLMÄNNA OMRÅDEN

Organisationsplan 1 151 254

Trafikleder och allmänna områden	Förverkl 2009	Urspr budget 2010	Budget 2011	Plan 2012	Plan 2013
	€	€	€	1 000 €	1 000 €
UTGIFTER	73 443	48 330	59 830	60	60
Förändring		-34 %	24 %	0 %	0 %
INKOMSTER	9 749	11 000	4 500	5	5
Förändring		13 %	-59 %	0 %	0 %
NETTO, externa	63 694	37 330	55 330	55	55
Förändring		-41 %	48 %	0 %	0 %
Avskrivningar	13 546	14 560	13 720	17	20
TOTALT					
UTGIFTER	86 989	62 890	73 550	77	80
INKOMSTER	9 749	11 000	4 500	5	5
NETTO	77 240	51 890	69 050	72	75

Verksamhet

Verksamheten omfattar skötsel och underhåll av de kommunala vägarna och byggnadsplane vägarna med en sammanlagd längd av cirka 16 km, plogning av privata infarter, skötsel av badstränderna och rastplatsen samt gatubelysning.

Verksamhetsmål 2011-2013**Kommunal vägar**

Budgeterat för grundförbättring av Svensbölevägen 2011-2012. Uppgöra väg och investeringsplan för dessa.

Enskilda vägar (snöplogning av privata infarter)

Fortsätta med snöplogning av privata infarter.

Allmänna områden

Röjning utförs på bostadsplaneområdet Prästösund under år 2011. Efter att röjningen är gjord effektiviserar marknadsföringen av lediga tomter på området.

KOMMUNALVÄGAR	LÄNGD	BY
<i>Nya fastställda namn</i>		
Brokärrsvägen	300	Kulla
Tomtens väg	700	Kastelholm
Gesterbyvägen	840	Gesterby
Domarbölevägen	2300	Domarböle
Höcklevägen	900	Tranvik
Svensbölevägen	1250	Svensböle
Södra Finby gatan	580	Finby

Storängsgatan	1463	Finby
Gunnarsbyvägen	1200	Gunnarsby
Norra Bomarsundsvägen	905	Bomarsund
Persbyvägen	890	Persby
Delviksvägen	220	Mångstekta
Sandbackavägen	540	Mångstekta
Ollasvägen	180	Mångstekta
Norrbygatan	425	Mångstekta
Mellanbergsvägen	1090	Hulta
Strömbolstadsvägen	290	Strömbolstad
Verkholmsvägen	425	Högbolstad
Klippanvägen	344	Finby

BOSTADSGATOR	LÄNGD	BY
Västervedsvägen	275	Sundby
Ruddammsvägen	170	Sundby
Lisafastersgränd	350	Smedsböle
Smedsvägen	175	Smedsböle
Fridhemsvägen	440	Prästö
Penelopevägen	120	Prästö
Heklavägen	45	Prästö

Nyckeltal	Förverkl 2009	Urspr budget 2010	Budget 2011	Plan 2012	Plan 2013
Kostnad/invånare					
netto, externt	62	36	54	0	0
netto, totalt	75	49	67	0	0
Antal invånare	1 032	1 050	1 030	1 030	1 030
Intäkternas					
kostnadstäckningsgrad					
externt	13 %	23 %	8 %	8 %	0 %
totalt	11 %	17 %	6 %	6 %	6 %

3.4.2.5. AFFÄRSVERK

Organisationsplan 1 151 255

Affärsverk	Förverkl 2009	Urspr budget 2010	Budget 2011	Plan 2012	Plan 2013
	€	€	€	1 000 €	1 000 €
UTGIFTER	96 788	124 580	79 660	80	80
Förändring		29 %	-36 %	0 %	0 %
INKOMSTER	32 498	114 270	93 430	93	93
Förändring		252 %	-18 %	0 %	0 %
NETTO, externa	64 290	10 310	-13 770	-14	-14
Förändring		-84 %	-234 %	0 %	0 %
Interna					
UTGIFTER	0	0	0	0	0
Förändring					
INKOMSTER	8 705	6 172	10 505	11	11
Förändring		-29 %	70 %	0 %	0 %
NETTO, interna	-8 705	-6 172	-10 505	-11	-11
Förändring		-29 %	70 %	0 %	0 %
Avskrivningar	18 963	20 880	20 470	21	22
TOTALT					
UTGIFTER	115 751	145 460	100 130	101	102
INKOMSTER	41 203	120 442	103 935	104	104
NETTO	74 548	25 018	-3 805	-4	-3

Verksamhet

Verksamheten omfattar distribution av vatten till abonnenter i Björby, Brändbolstad, Strömbolstad, Bomarsund och Prästö. Rening av avloppsvatten från abonnenter i Mångstekta hyreshus. I Bomarsund finns en våtkomposteringsanläggning där svartvatten från turistanläggningar och hushåll i Bomarsund och på Prästö behandlas. Anläggningen kommer inte att vara igång under år 2011. Bad-, disk- och tvättvatten från dessa hushåll infiltreras i infiltrationer och markbäddar som är placerade i anslutning till fastigheterna.

Avloppsvatten från Finby och Sundby levereras via Norra Ålands avloppsvattens ledning till Lotsbroverket i Mariehamn.

Verksamhetsmål 2011-2013

Fortsätta men att ansluta fastigheter enligt plan med full kostnadstäckning enligt avskrivningstid.

Vattenförsörjningen

Ansluta nya abonnenter till vattennätet med full kostnadstäckning.

Avloppsverk

Fortsätta med att ansluta fastigheter enligt plan. En utredning görs, gällande vilka av de abonnenter som är anslutna till kretsloppsavloppsanläggningen i Bomarsund, som bytt ut toaletter till vanligt snålspolande toaletter och dessa informeras om fördelen med att byta till vakuumtoalett.

Prestations- och relationstal	Bokslut 2008	Bokslut 2009	Budget 2010	Budget 2011
Vattenförsörjning				
Antal abonnenter (st)	52	53	54	55
Björby	3	3	3	3
Brändbolstad	21	21	1	22
Strömbolstad	13	13	13	13
Prästö/Bomarsund	15	16	1	17
Distribuerad vattenmängd (m³)			5450	5500
Avloppsvattenrening				
Antal abonnenter (st)	89	93	+ 54=143	183
Sundby reningsverk	47	47		
Finby markbädd	39	41		
Kastelholm-Tosarby	3	5		
Avloppsvattenmängd (m ³)	29 820	22 175	25 000	28 000
Vättkomposteringsanläggningen				
Antal abonnenter	36	36	+ 8= 44	35
Turistanläggningar (st)	2	2	2	2

Nyckeltal	Förverkl 2009	Urspr budget 2010	Budget 2011	Plan 2012	Plan 2013
Kostnad/invånare					
netto, externt	62	10	-13	0	0
netto, totalt	72	24	-4	0	0
Antal invånare	1 032	1 050	1 030	1 030	1 030
Intäkternas					
kostnadstäckningsgrad					
externt	34 %	92 %	117 %	116 %	116 %
totalt	36 %	83 %	104 %	103 %	102 %

3.4.2.6. JORD- OCH SKOGSBRUKSLÄGENHETER

Organisationsplan 1 151 256

Jord- och skog- sbrukslägenheter	Förverkl 2009	Urspr budget 2010	Budget 2011	Plan 2012	Plan 2013
	€	€	€	1 000 €	1 000 €
UTGIFTER	55	400	1 500	2	2
Förändring		627 %	275 %	0 %	0 %
INKOMSTER	1 867	2 800	10 900	11	11
Förändring		50 %	289 %	0 %	0 %
NETTO, externa	-1 812	-2 400	-9 400	-9	-9
Förändring		32 %	292 %	0 %	0 %

Verksamhet

Handhavande av skogsområdet i Svensböle och Björby, samt utarrendering av jakt- och fiskeområden i Björby, och mark för åkerbruk.

Verksamhetsmål 2011-2013

Avverka skog och gallra i Svensböle. Röja skog i Björby.

3.5. BRAND- OCH RÄDDNINGSVERKSAMHET

Organisationsplan 1 160 260

Brand-och räddningsverksamhet	Förverkl 2009	Urspr budget 2010	Budget 2011	Plan 2012	Plan 2013
	€	€	€	1 000 €	1 000 €
UTGIFTER	55 732	50 720	48 860	49	49
Förändring		-9 %	-4 %	0 %	0 %
INKOMSTER	11 869	4 460	300	0	0
Förändring		-62 %	-93 %	0 %	0 %
NETTO, externa	43 863	46 260	48 560	49	49
Förändring		5 %	5 %	0 %	0 %
Interna					
UTGIFTER	19 398	21 190	18 980	19	19
Förändring		9 %	-10 %	0 %	0 %
NETTO, interna	19 398	21 190	18 980	19	19
Förändring		9 %	-10 %	0 %	0 %
Avskrivningar	4 922	2 960	1 920	2	13
TOTALT					
UTGIFTER	80 052	74 870	69 760	70	81
INKOMSTER	11 869	4 460	300	0	0
NETTO	68 183	70 410	69 460	70	81

Verksamhetsområde

Enligt ÅFS 106/06 skall kommunen trygga kommuninnevånarnas säkerhet samt bedriva förebyggande verksamhet bl.a. genom att utföra brandsyner, övervaka sotning samt intern utbildning i företag, organisationer och för allmänheten.

Sund kommun samverkar med Jomala om en räddningschef, en brandinspektör och räddningsnämnd vilket också innefattar befolkningskyddet .

Verksamhetsmål 2011

Bibehålla kommunens avtal med brandkåren. Utföra lagstadgad syneverksamhet till fullo. Förebyggande verksamhet genom information och utbildning för daghem, skola och äldreomsorg. Utför utrymningsövning för skola.

Uppföljning

Verksamhetsberättelse och bokslut.

Budget 2011

Investeringar ;	färdigställande av brandstation del 2 (del 1 2010)	12 500 €
	Färdigställande av skyddsrum, brandstationen	15 000 €

Ekonomiplan 2012-2013

Utbyte av släckningsbil Sunds FBK

230 000 €

(enligt fordonsplan 2013, andelar om 50 % erhålls från landskapsregering)

Befolkningsskydd

Verksamhetsområde

Ansvara för de övergripande, koordinerande och förebyggande samt skolningsverksamheten i kommunerna och uppföljning av beredskapsplaner.

Personal

Koordineringen ingår i räddningsområdets gemensamma tjänstemän.

Verksamhetsmål 2011

Dokumentera och genomgång av befintlig alarmeringsutrustning.

Sunds frivilliga brandkår

Verksamhetsområde

Sund FBK har i avtal med kommunen förbundit sig att upprätthålla vad som avses i ÅFS 106/06 gällande brand- och räddning samt oljeskydd.

Kommunens invånare, inrättningar och företag skall få rimlig och effektiv hjälp vid olycka och oförutsedd händelse.

Personal: Frivilliga brandmän 10 + 1 befäl i avtal med kommunen**Verksamhetsmål 2011****Investeringar:****2012**

Ospecificerat anskaffningar 12 500 €

2013

Ospecificerat anskaffningar 12 500 €

Prestationstal	Förverkl 2008	Förverkl 2009	Budget 2010	Budget 2011
Antal inspektioner	35	88	88	88
Antal sotningar	97	81	81	100
Antal möten	7	7	8	8
Operativ verksamhet				
Utryckningat totalt, SUFBK	15*	7	7	7
Utryckningar brand, SUFBK	6	2	3	3

* I Sunds kommun har 8 händelser inträffat. Sunds FBK har bistått annan kommun i utryckningssammanhang(Vårdö samt Finström och Lemland skogsbrand)

Nyckeltal	Förverkl 2009	Urspr budget 2010	Budget 2011	Plan 2012	Plan 2013
Kostnad/invånare					
netto, externt	43	44	47	0	0
netto, totalt	66	67	67	0	0
Antal invånare	1 032	1 050	1 030	1 030	1 030
Intäkternas					
kostnadstäckningsgrad					
externt	21 %	9 %	1 %	0 %	0 %
totalt	15 %	6 %	0 %	0 %	0 %

3.6. LANT- OCH SKOGSBRUKSVERKSAMHET

Organisationsplan 1 160 260

Lant- och skogsbruks- verksamhet	Förverkl 2009	Urspr budget 2010	Budget 2011	Plan 2012	Plan 2013
	€	€	€	1 000 €	1 000 €
UTGIFTER	11 822	14 300	15 000	15	15
Förändring		21 %	5 %	0 %	0 %
NETTO, externa	11 822	14 300	15 000	15	15
Förändring		21 %	5 %	0 %	0 %

Verksamhetsområde

- Allmän administrativ jordbruksstödrådgivning
- Ansvara för uppgifter inom förvaltningen av jordbruksstöd ss.
 - mottagning och handläggning av stödansökningar
 - kontroller i enlighet med kommissionens fastställda kontrollförteckningar
 - behandling av stöd- och betalningsbeslut
- Registerföringsuppgifter
- Beviljande av användarrättigheter till datatillämpningsprogram och –register som administreras av landsbygdsverket
- Värdering av skörde- och hjordjursskador
- Rådgivning i anslutning till ansökningsförfarandet som gäller systemet med avträdelsestöd och pensionssystemen inom jordbruket samt motta ansökningar och avge utlåtande därom

Verksamhetsmål

Verksamheten är i huvudsak reglerad av Landsbygdsverket (MAVI) och EU. Målsättningen är att uppfylla krav och direktiv som dessa ställer på kommunens landsbygdsnäringsmyndighet samt att utföra stödutbetalningar korrekt och inom utsatt tid.

Åtgärder

Delta i kurser och infotillfällen angående stödhanteringen samt hålla sig ajour med lagar och förordningar som berör stödssystemen.

Uppföljning

Statens ämbetsverk på Åland utför årligen kommunövervakning varvid säkerställs att de åländska kommunerna uppfyller de åtaganden som ålagts dem enligt lagen om förvaltning av landsbygdsnäringsmyndigheter i kommunerna. Enligt ett centraliserat urval som Landsbygdsverket utför skall minst 25% av kommunerna på Åland årligen övervakas, dock så att varje kommun övervakas minst vart femte år. Vid kommungranskningen kontrolleras administrationen av stöd vid kommunen, betalningar och till dem hörande förfaranden, återkrav samt datasäkerhet.

Personal

Befattning	2010	2011
Lantbrukssekreterare	1,0	1,0
Lantbrukskanslist	0,6	0,6

Önskebudget 2011

Eftersom det inte finns planer på utökning av varken verksamhet eller personalstyrka finns det inte behov av utökade anslag.

Ekonomiplan 2012-2013

I riket genomförs en reform inom lantbruksförvaltningen vilket innebär att förvaltningen i kommunerna skall koncentreras till större enheter. Enligt gemenskapslagstiftningen måste det vid enheterna finnas ett tillräckligt antal anställda med avseende på åtskiljande av skötseln av uppgifterna, vilket innebär minst fem personer. För den kommunala lantbruksförvaltningen på Åland som inte utgör en förvaltningsmyndighet utan endast en betalningsmyndighet, skulle det krävas minst fyra personer. Om kravet på antal personer inte kan uppfyllas, skall kommunen (enheten) uppfylla antalet med hjälp av samarbete. Avsikten är att de nya organisationerna inleder verksamheten i början av år 2013.

Statens ämbetsverk på Åland har i en skrivelse till Landsbygdsverket efterhört deras uppfattning om hur lantbruksförvaltningen på kommunal nivå på Åland borde organiseras för att uppfylla de krav som gemenskapslagstiftningen ställer, eftersom ovannämnda lag inte gäller Åland.

De tre åländska lantbrukssekreterardistrikten uppfyller i dag inte enskilt dessa krav på personella resurser utan utökad samarbete mellan distrikten kommer att krävas. Detta har redan förberetts genom de samarbetsavtal som norra Ålands landsbygdsdistrikt, med Finströms kommun som huvudman, ingått med såväl Jomala som Hammarlands kommun.

Framöver kommer det alltså att uppstå ett behov av att köpa tjänster från de övriga lantbrukssekreterardistrikten vilket innebär utökade kostnader. Utökade kostnaderna kompenseras å andra sidan med försäljning av tjänster i motsvarande omfattning.

Investeringar 2011-2013

Inga investeringar.

Investeringsprogram för åren 2011-2013

	Totalt	2011	2012	2013
Husbyggnad				
Tallgården, om- och tillbyggnad, etapp 2	450 000	450 000		
Kommungården, byte av fönster och tilläggsisolering av vind	38 000	18 000	20 000	
Tosarby daghem, kompl. av värmecentral med luft/vattenvärme	23 000		23 000	
Brandstationen, färdigställande av utrymmen och fasadmålning	12 500	12 500		
Brandstationen, iordningställande av skolans skyddsutrymmen	15 000		15 000	
Byte av golv i skolans gymnastiksal	10 000	10 000		
Finby hyreshus, byte av takmaterial till valsat plåttak	80 000		80 000	
Biblioteket, fasadmålning	20 000	20 000		
Projekt för att sänka värmekostnaderna i fastigheterna	30 000	10 000	10 000	10 000
Publik egendom				
Tosarby daghem, nytt staket	25 000	25 000		
Fjärrvärmekulvert till Tallgården och Sunds skola	90 000	90 000		
Delvik brygga, pålning och inklädning med brädor	9 000	5 000	4 000	
Gatubelysning, Finby	0		0	
Kommunalteknik till detaljplaneområdet Furumo	90 000	47 000	43 000	
Grundförbättring av Svensbölevägen	111 000	5 000	106 000	
Skolgårdsplanering	10 000	5 000	5 000	0
Motionsbana	28 000		21 000	7 000
Lös egendom				
Inköp av nya dataprogram/datorer	35 000	15 000	5 000	15 000
Byte av släckningsbil	230 000			230 000
Inköp av datorer till Sunds skola för FRONTER	5 500	5 500		
Program för vårdplanering och dokumentation	6 440	6 440		
Affärsverksamhet				
Utbyggnad av avloppsledningsnät	130 000	80 000	50 000	
Investeringar totalt	1 448 440	804 440	382 000	262 000
Intäkter, landskapsandelar	161 000	24 000	20 250	116 750
Investeringar, netto	1 287 440	780 440	361 750	145 250
Intäkter, lån		450 000		0
Egen finansiering	837 440	330 440	361 750	145 250

4. INVESTERINGSDELEN

Kommunfullmäktige beviljar anslag projektvis för de ändamål och med de begränsningar som kommunfullmäktige eventuellt fastställer i samband med att ett anslag godkänns i budgetens investeringsdel. För att ett anslag skall räknas som en investering bör det överskrida ett belopp om 4.205 € och dessutom anses öka egendomens värde.

De siffror som satts in för projekt under planperioden bör ses som mål och som en prioritering av önskvärda projekt. Förvaltningsorgan är kommunstyrelsen. Verkställighetsbeslut rörande budgetårets projektanslag fattas av kommunstyrelsen, tekniska nämnden eller någon av de byggnadskommittéer som tillsatts, om ärendet delegerats.

4.1. FAST EGENDOM

I budgeten för år 2011 och ekonomiplanen för åren 2012-2013 har inte intagits något anslag för inköp av mark.

4.2. HUSBYGGNAD

Organisationsplan 2 100 002

År 2011: Totalanslag: 520.500 euro

Projekt 1: Tallgårdens om- och tillbyggnad etapp 2. Anslag: 450.000 euro.

Projekt 2: Byte av fönster och tilläggsisolering av vind vid Kommungården i Björby. Anslag: 18.000 euro.

Projekt 3: Färdigställande av utrymmen vid brandstationen i Finby. Anslag: 12.500 euro.

Projekt 4: Byte av golv i skolans gymnastiksal. Anslag: 10.000 euro.

Projekt 5: Fasadmålning av biblioteket i Finby. Anslag: 20.000 euro.

Projekt 6: Projekt för att sänka värmekostnaderna i fastigheterna. Anslag: 10.000 euro.

År 2012: Totalanslag: 148.000 euro

Projekt 17: Byte av takmaterial till falsat plåttak vid Finby hyreshus. Anslag: 80.000 euro.

Projekt 18: Byte av värmekälla till jordvärmepump vid Kommungården i Björby. Anslag: 20.000 euro.

Projekt 19: Byte av värmeanläggning vid Tosarby daghem till luft/vattenvärmeanläggning. Anslag: 23.000 euro.

Projekt 20: Iordningställande av skolans skyddsutrymmen. Anslag: 15.000 euro.

Projekt 21: Projekt för att sänka värmekostnaderna i fastigheterna. Anslag: 10.000 euro.

År 2013: Totalanslag: 10.000 euro

Projekt 29: Projekt för att sänka värmekostnaderna i fastigheterna. Anslag: 10.000 euro.

4.3. PUBLIK EGENDOM**År 2011: Totalanslag: 177.000 euro**

Projekt 7: Nytt staket vid Tosarby daghem. Anslag: 25.000 euro.

Projekt 8: Kulvertdragning och inkopplingar från flisvärmecentral till Tallgården och skolan. Anslag: 90.000 €. Av dessa 90.000 euro utgör 30.000 euro anslag för värmväxlare och inkopplingar.

Projekt 9: Pålning och inklädning med brädor av östra sidan av vändplanen vid Delvik brygga. Anslag: 5.000 euro.

Projekt 10: Kommunalteknik till detaljplaneområdet Furumo. Anslag: 47.000 euro.

Projekt 11: Projekteringsanslag för framtagande av vägplan för grundförbättring av Svensbölevägen. Anslag: 5.000 euro.

Projekt 12: Skolgårdsplanering. Anslag: 5.000 euro.

År 2012: Totalanslag: 179.000 euro

Projekt 22: Pålning och inklädning med brädor av östra sidan vid vändplanen vid Delvik brygga. Anslag: 4.000 euro.

Projekt 23: Kommunalteknik vid detaljplaneområdet Furumo. Anslag: 43.000 euro.

Projekt 24: Grundförbättring av Svensbölevägen. Anslag: 106.000 euro.

Projekt 25: Skolgårdsplanering. Anslag: 5.000 euro.

Projekt 26: Motionsbana. Anslag 21.000 euro. PAF-medel 25 % av kostnaderna eller 5.250 euro. Nettokostnad: 15.750 euro.

År 2013: Totalanslag: 7.000 euro

Projekt 30: Ljusslinga till motionsbanan. Anslag: 7.000 euro. PAF-medel 25 % av kostnaderna eller 1.750 euro. Nettokostnad: 5.250 euro.

4.4. LÖS EGENDOM**År 2011: Totalanslag: 26.940 euro**

Projekt 13: Inköp av nya dataprogram/datorer kommunkansliet. Anslag: 15.000 euro.

Projekt 14: Inköp av datorer till Sunds skola för förverkligandet av FRONTER. Anslag: 5.500 euro.

Projekt 15: Program för vårdplanering och dokumentation inom äldreomsorgen. Anslag: 6.440 euro.

År 2012: Totalanslag: 5.000 euro

Projekt 27: Inköp av datorer till kommunkansliet. Anslag: 5.000 euro

År 2013: Totalanslag: 245.000 euro

Projekt 31: Inköp av nytt program för fakturering/datorer till kommunkansliet. Anslag 15.000 euro.

Projekt 32: Byte av SFBK:s släckningsbil enligt räddningsplan. Anslag: 230.000 euro. Landskapsbidrag 50 % eller 115.000. Nettokostnad: 115.000 euro.

4.5. AFFÄRSVERK

År 2011: Totalanslag: 80.000 euro

Projekt 16: Grundförbättring av avloppsledningsnät enligt avloppsplanen, samt anslutning av någon ny. Anslag: 80.000 euro. LS andelar 30 % eller 24.000 euro. Nettokostnad: 56.000 euro.

År 2012: Totalanslag: 50.000 euro

Projekt 28: Grundförbättring av avloppsledningsnät enligt avloppsplanen. Anslag: 50.000 euro. LS-andelar 30 % eller 15.000 euro. Nettokostnad: 35.000 euro.

5. FINANSIERINGSDELEN

Organisationsplan 3

Finansieringsdelen består av skatteinkomster, landskapsandelar och kompensationer, ränteintäkter och kostnader, samt förändring av budgetlån, d v s amorteringar på lån samt upptagandet av nya lån.

5.1. SKATTEINKOMSTER

Tabellen nedan visar skatteinkomsterna totalt. Den kommunala inkomstskattesatsen fastställdes till 18,5 %. Fastighetsskatten för fast boende slopades inför år 2008.

Skatteinkomsterna består av kommunalskatt, samfundsskatt, fastighetsskatt och källskatt.

Skatteinkomster	Förverkl 2009	Urspr budget 2010	Budget 2011	Plan 2012	Plan 2013
	€	€	€	1 000 €	1 000 €
INKOMSTER	2 750 033	2 656 000	2 735 070	2 735	2 735
Förändring		-3 %	3 %	0 %	0 %
NETTO, externa	-2 750 033	-2 656 000	-2 735 070	-2 735	-2 735
Förändring		-3 %	3 %	0 %	0 %

Kommunalskatt	Förverkl 2009	Urspr budget 2010	Budget 2011	Plan 2012	Plan 2013
	€	€	€	1 000 €	1 000 €
INKOMSTER	2 656 487	2 571 000	2 609 570	2 610	2 610
Förändring		-3 %	2 %	0 %	0 %
NETTO, externa	-2 656 487	-2 571 000	-2 609 570	-2 610	-2 610
Förändring		-3 %	2 %	0 %	0 %

Samfundsskatt	Förverkl 2009	Urspr budget 2010	Budget 2011	Plan 2012	Plan 2013
	€	€	€	1 000 €	1 000 €
INKOMSTER	10 057	9 000	7 000	7	7
Förändring		-11 %	-22 %	0 %	0 %
NETTO, externa	-10 057	-9 000	-7 000	-7	-7
Förändring		-11 %	-22 %	0 %	0 %

Fastighetsskatt	Förverkl 2009	Urspr budget 2010	Budget 2011	Plan 2012	Plan 2013
	€	€	€	1 000 €	1 000 €
INKOMSTER	56 434	56 000	93 500	94	94
Förändring		-1 %	67 %	0 %	0 %
NETTO, externa	-56 434	-56 000	-93 500	-94	-94
Förändring		-1 %	67 %	0 %	0 %

Källskatt	Förverkl 2009	Urspr budget 2010	Budget 2011	Plan 2012	Plan 2013
	€	€	€	1 000 €	1 000 €
INKOMSTER	27 055	20 000	25 000	25	25
Förändring		-26 %	25 %	0 %	0 %
NETTO, externa	-27 055	-20 000	-25 000	-25	-25
Förändring		-26 %	25 %	0 %	0 %

5.2. LANDSKAPSANDELAR OCH KOMPENSATIONER

Organisationsplan 3 605

Landskapsandelar	Förverkl 2009	Urspr budget 2010	Budget 2011	Plan 2012	Plan 2013
	€	€	€	1 000 €	1 000 €
INKOMSTER	2 369 138	2 221 880	2 320 040	2 320	2 320
Förändring		-6 %	4 %	0 %	0 %
NETTO, externa	-2 369 138	-2 221 880	-2 320 040	-2 320	-2 320
Förändring		-6 %	4 %	0 %	0 %

Allmänna landskapsandelar	Förverkl 2009	Urspr budget 2010	Budget 2011	Plan 2012	Plan 2013
	€	€	€	1 000 €	1 000 €
INKOMSTER	142 121	139 280	162 370	162	162
Förändring		-2 %	17 %	0 %	0 %
NETTO, externa	-142 121	-139 280	-162 370	-162	-162
Förändring		-2 %	17 %	0 %	0 %

Utjämnings av skattinkomster	Förverkl 2009	Urspr budget 2010	Budget 2011	Plan 2012	Plan 2013
	€	€	€	1 000 €	1 000 €
INKOMSTER	204 830	195 470	194 220	194	194
Förändring		-5 %	-1 %	0 %	0 %
NETTO, externa	-204 830	-195 470	-194 220	-194	-194
Förändring		-5 %	-1 %	0 %	0 %

Kompensation förvärvsinkomstavdrag	Förverkl 2009	Urspr budget 2010	Budget 2011	Plan 2012	Plan 2013
	€	€	€	1 000 €	1 000 €
INKOMSTER	228 331	52 970	52 970	53	53
Förändring		-77 %	0 %	0 %	0 %
NETTO, externa	-228 331	-52 970	-52 970	-53	-53
Förändring		-77 %	0 %	0 %	0 %

Kompensation kapitalinkomstskatt	Förverkl 2009	Urspr budget 2010	Budget 2011	Plan 2012	Plan 2013
	€	€	€	1 000 €	1 000 €
INKOMSTER	21 078	16 880	16 820	17	17
Förändring		-20 %	0 %	0 %	0 %
NETTO, externa	-21 078	-16 880	-16 820	-17	-17
Förändring		-20 %	0 %	0 %	0 %

Landskapsandel socialvården	Förverkl 2009	Urspr budget 2010	Budget 2011	Plan 2012	Plan 2013
	€	€	€	1 000 €	1 000 €
INKOMSTER	998 165	1 049 140	1 173 660	1 174	1 174
Förändring		5 %	12 %	0 %	0 %
NETTO, externa	-998 165	-1 049 140	-1 173 660	-1 174	-1 174
Förändring		5 %	12 %	0 %	0 %

Landskapsandel undervisnings- o kulturverksamhet	Förverkl 2009	Urspr budget 2010	Budget 2011	Plan 2012	Plan 2013
	€	€	€	1 000 €	1 000 €
INKOMSTER	774 613	768 140	720 000	720	720
Förändring		-1 %	-6 %	0 %	0 %
NETTO, externa	-774 613	-768 140	-720 000	-720	-720
Förändring		-1 %	-6 %	0 %	0 %

5.3. ÖVRIGA POSTER I FINANSIERINGSDELEN

5.3.1. Ränteutgifter

Ränteutgifter	Förverkl 2009	Urspr budget 2010	Budget 2011	Plan 2012	Plan 2013
	€	€	€	1 000 €	1 000 €
UTGIFTER	13 332	64 670	92 050	91	87
Förändring		385 %	42 %	-1 %	-5 %
NETTO, externa	13 332	64 670	92 050	91	87
Förändring		385 %	42 %	-1 %	-5 %

5.3.2. Ränteinkomster

Ränteinkomster	Förverkl 2009	Urspr budget 2010	Budget 2011	Plan 2012	Plan 2013
	€	€	€	1 000 €	1 000 €
INKOMSTER	12 069	1 500	1 950	2	2
Förändring		-88 %	30 %	0 %	0 %
NETTO, externa	-12 069	-1 500	-1 950	-2	-2
Förändring		-88 %	30 %	0 %	0 %

5.3.3. Förändringar i budgetlån

Förändringar i budgetlån	Förverkl 2009	Urspr budget 2010	Budget 2011	Plan 2012	Plan 2013
	€	€	€	1 000 €	1 000 €
UTGIFTER	64 483	91 800	111 380	181	181
Förändring		42 %	21 %	63 %	0 %
INKOMSTER	0	2 000 000	450 000	0	0
Förändring		100 %	-100 %	0 %	0 %
NETTO, externa	64 483	-1 908 200	-338 620	181	181
Förändring		-3059 %	-82 %	-154 %	0 %

6. RESULTATRÄKNING

	Förverkl 2009	Budget 2010	Budget 2011	Plan 2012	Plan 2013
	€	€	€	1 000 €	1 000 €
Verksamhetens intäkter	552 271	746 100	771 420	772	772
Försäljningsintäkter	115 788	283 870	291 620	292	292
Avgiftsintäkter	188 038	226 860	215 650	216	216
Understöd och bidrag	25 214	19 050	23 090	23	23
Övriga verksamhetsintäkter	223 231	216 320	241 060	241	241
Tillverkning för eget bruk	0	0	0	0	0
Verksamhetens kostnader	-4 854 267	-5 359 045	-5 555 780	-5 566	-5 556
Löner och arvoden	-1 803 883	-1 917 160	-2 115 860	-2 116	-2 116
Lönebikostnader					
Pensionskostnader	-366 724	-375 900	-419 990	-420	-420
Övriga lönebikostnader	-82 080	-114 380	-127 240	-127	-127
Köp av tjänster	-1 878 176	-2 223 755	-2 146 290	-2 156	-2 146
Material, förnödenheter, varor					
Inköp under räkenskapsperioden	-341 496	-352 730	-375 900	-376	-376
Ökning eller minskning av lager	0	0	0	0	0
Understöd	-342 499	-341 730	-332 130	-332	-332
Övriga verksamhetskostnader	-39 409	-33 390	-38 370	-38	-38
VERKSAMHETS BIDRAG	-4 301 996	-4 612 945	-4 784 360	-4 795	-4 785
Skatteinkomster	2 750 033	2 656 000	2 735 070	2 735	2 735
Landskapsandelar	2 369 138	2 221 880	2 320 040	2 320	2 320
Finansiella intäkter och kostnader					
Ränteintäkter	10 175	0	0	0	0
Övriga finansiella intäkter	1 894	1 500	1 950	2	2
Räntekostnader	-12 716	-62 870	-88 050	-87	-83
Övriga finansiella kostnader	-616	-1 800	-4 000	-4	-4
ÅRS BIDRAG	815 912	201 765	180 650	171	185
Avskrivningar och nedskrivningar					
Avskrivningar enligt plan	-202 928	-234 865	-267 920	-277	-292
Nedskrivningar	0	0	0	0	0
Extraordinära poster					
Extraordinära intäkter	0	0	0	0	0
Extraordinära kostnader	0	0	0	0	0
RÄKENSKAPSPERIODENS RESULTAT					
Ökning eller minskning av avskrivningsdifferens	0	0	0	0	0
Ökning eller minskning av reserver	0	0	0	0	0
Ökning eller minskning av fonder	0	0	0	0	0
RÄKENSKAPSPERIODENS ÖVER/UNDERSKOTT	612 984	-33 100	-87 270	-106	-107

7. FINANSIERINGSKALKYL

Den egentliga verksamhetens och investeringarnas kassaflöde	Använt 2009	Budget 2010	Budget 2011	Plan 2012	Plan 2013
	€	€	€	€	€
Kassaflödet i verksamheten	802 253	201 765	180 650	171	185
Årsbidrag	815 911	201 765	180 650	171	185
Extraordinära poster	0	0	0	0	0
Korrektivposter till internt tillförda medel	-13 658	0	0	0	0
Kassaflödet för investeringarnas del	-964 856	-2 528 150	-780 440	-362	-145
Investeringsutgifter	-994 113	-2 603 150	-804 440	-382	-262
Finansieringsandelar för investeringsutgifter	13 975	75 000	24 000	20	117
Försäljningsinkomster av tillgångar bland bestående aktiva	15 282	0	0	0	0
Verksamhetens och investeringarnas kassaflöde	-162 603	-2 326 385	-599 790	-191	40
Kassaflödet för finansieringens del					
Förändringar i utlåningen	0	0	0	0	0
Ökning av utlåningen	0	0	0	0	0
Minskning av utlåningen	0	0	0	0	0
Förändringar i lånebeståndet	-64 483	1 908 200	338 620	-181	-181
Ökning av långfristiga lån	0	2 000 000	450 000	0	0
Minskning av långfristiga lån	-69 983	-91 800	-111 380	-181	-181
Förändring av kortfristiga lån	5 500	0	0	0	0
Förändringar av eget kapital	0	0	0	0	0
Övriga förändringar av likviditeten	-50 084	0	0	0	0
Förändringar av förvaltade medel och förvaltad kapital	4 089	0	0	0	0
Förändring av omsättningstillgångar	0	0	0	0	0
Förändringar av fordringar	27 129	0	0	0	0
Förändringar av räntefria skulder	-81 302	0	0	0	0
Kassaflödet för finansieringens del	-114 567	1 908 200	338 620	-181	-181
Förändring av likvida medel	-277 170	-418 185	-261 170	-372	-141
Förändring av likvida medel					
Likvida medel 31.12.	1 106 939	-1 558 185	-1 401 170	-1 930	-2 480
Likvida medel 1.1.	-1 384 108	1 140 000	1 140 000	1 558	2 339
Förändring av likvida medel	-277 170	-418 185	-261 170	-372	-141