



2009

# Budget 2010 och ekonomiplan för åren 2011-2012



2009-12-08

## Innehåll

<b>1. INLEDNING</b> .....	4
1.1. BUDGETENS OCH EKONOMIPLANENS STRUKTUR OCH UPPGIFTER.....	5
1.2. BUDGETENS BINDANDE NIVÅER.....	5
1.3. GENERELLA BEGRÄNSNINGAR VAD GÄLLER TJÄNSTER OCH BEFATTNINGAR.....	5
<b>2. DEN ALLMÄNNA UTVECKLINGEN</b> .....	6
2.1. UTVECKLINGEN I SUNDS KOMMUN.....	8
2.1.1. Befolkningsutvecklingen.....	8
2.1.2. Skatteinkomsterna.....	9
2.1.3. Kommunens skuldsättning.....	11
2.1.4. Personalresurser.....	12
2.2. FRAMTIDEN I SUND.....	15
<b>3. DRIFTSHUSHÅLLNINGEN</b> .....	16
3.1. ALLMÄN FÖRVALTNING.....	20
3.1.1. Centralvalnämnden.....	20
3.1.2. Revision.....	21
3.1.3. Allmän förvaltning.....	22
3.1.4. Samhällsplanering.....	24
3.2. SOCIAL- OCH OMSORGSNÄMNDEN.....	25
3.2.1. Administration.....	26
3.2.2. Annan barn- och familjevård.....	28
3.2.3. Hemservice.....	30
3.2.4. Anstaltsvård.....	32
3.2.5. Specialomsorgen.....	33
3.2.6. Annan service för äldre och handikappade.....	35
3.2.7. Utkomstskydd.....	37
3.2.8. Missbrukarvård och nykterhetsarbete.....	38
3.3. SKOL- OCH BILDNINGSNÄMNDEN.....	40
3.3.1. Skol- och bildningsnämnden administration.....	41
3.3.2. Lågstadiesamverksamhet.....	43
Eftermiddagshemsverksamhet.....	46
3.3.3. Utbildningsanstalter.....	47
3.3.4. Medborgarinstitut.....	48
3.3.5. Barnomsorg.....	49
3.3.6. Biblioteks- och kulturverksamhet.....	53
3.3.7. Idrotts- och ungdomsverksamhet.....	55
3.4. BYGGNADSTEKNISKA NÄMNDEN.....	57
3.4.1. Byggnadsinspektionen.....	57
3.4.2. Tekniska sektorn.....	59
3.5. BRAND- OCH RÄDDNINGSVÄRSAMHET.....	69
3.6. LANT- OCH SKOGSBRUKSVÄRSAMHET.....	71
<b>4. INVESTERINGSDELEN</b> .....	74
4.1. FAST EGENDOM.....	75
4.2. HUSBYGGNAD.....	75
4.3. PUBLIK EGENDOM.....	76

4.4. LÖS EGENDOM .....	76
4.5. AFFÄRSVERK .....	77
<b>5. FINANSIERINGSDELEN .....</b>	<b>78</b>
5.1. SKATTEINKOMSTER .....	78
5.2. LANDSKAPSANDELAR OCH KOMPENSATIONER .....	80
5.3. ÖVRIGA POSTER I FINANSIERINGSDELEN .....	82
5.3.1. Ränteutgifter .....	82
5.3.2. Ränteinkomster .....	82
5.3.3. Förändringar i budgetlån .....	82
<b>6. RESULTATRÄKNING .....</b>	<b>83</b>
<b>7. FINANSIERINGSKALKYL .....</b>	<b>84</b>

## 1. INLEDNING

Uppgörandet av en kommunal budget regleras i kommunallagen. Enligt 10 kapitlet § 64-65 skall kommunen för varje år upprätta en budget för nästa kalenderår och fullmäktige skall även varje år, senast i samband med att budget antas godkänna en ekonomiplan för tre eller flera år, av vilka budgetåret är det första. Budgeten och ekonomiplanen skall innehålla målen för kommunens verksamhet och ekonomi, samt föreslagna ändringar i verksamheten och de skall uppgöras så, att förutsättningarna för skötseln av kommunens uppgifter tryggas. I och med att planen och budgeten uppgörs samtidigt får man en direkt koppling av dessa och en bättre överblick av den ekonomiska situationen. Siffrorna i detaljmotiveringarna är på den nivå, som fastställts av kommunfullmäktige.

Budget- och planarbetet inleddes med att kommunfullmäktige den 16.06.2009 § 42 fastställde budgetramen för år 2010 till en ökning om 0 % jämfört med bokslutet för år 2008, exklusive avtalsenliga löneförhöjningar. Budgetförslagen skulle lämnas in per den 7 september 2009. Budgetseminarium hölls i Golfrestaurangen den 2-3 oktober 2009, där nämndernas budgetförslag presenterades i sin helhet. Vid detta seminarium kunde man konstatera att nämnderna överlag inte klarat av att hålla budgetramarna nettoutgifterna ökade med 20 % jämfört med bokslutet för år 2008, i euro var ökningen 765.280 euro. Kommunen hade ett årsbidrag om 104.675 euro, vilket inte täckte avskrivningarna. Nämnderna fick därför budgeten återremitterad för en andra genomgång, för att försöka få ner driftskostnaderna. Efter en andra genomgång fick social- och omsorgsnämnden ner nettokostnaderna med 38.440 euro och skol- och bildningsnämnden med 27.050. Byggnadstekniska nämnden minskade med 8.000 euro, men eftersom 8.000 euro ökades på för avfallshanteringen blev det ingen förändring för den nämnden. Räntor och amorteringar hade även justerats inför kommunstyrelsens andra behandling av budgeten. Därefter föreslog kommunstyrelsen för kommunfullmäktige ytterligare justeringar om sammanlagt -16.085 euro i minskningar för driftsbudgeten och en minskning av landskapsandelar om sammanlagt -132.820 i jämförelse med det första förslag enlighet med ett meddelande från landskapsregeringen att avdragen inte kompenseras istället ökades anslaget för skatterna i enlighet med ett meddelande från ÅSUB med 146.000 euro. Netto ökar driftsbudgeten efter kommunfullmäktiges behandling med 17,83 %, eller 698.000 euro jämfört med bokslutet för år 2008 och årsbidraget är efter dessa justeringar 201.765 euro. Underskottet efter avskrivningarna är 33.100 euro. Eftersom landskapsandelssystemet ändrades den 01.01.2008, så att man inte längre får landskapsandelar för investeringar, är det väsentligt för kommunerna att budgetera överskott om man har större investeringar på gång, vilket Sunds kommun har under såväl budgetåret 2009 som planeåren 2010-2011. Detta har man inte klarat av för budgeten 2010.

Inkomsterna baserar sig på en inkomstskatteprocent om 18,50 %, eller oförändrat från år 2009. Fastighetsskatten bibehålls också oförändrat enligt kommunfullmäktiges beslut den 10 november 2009. Landskapsandelarna för socialväsendet utgör i år 2010 års budget 60,17 %, (jämfört med 64,43 % år 2009) av socialväsendets kostnader. 32,11 % av utbildningsväsendets kostnader (32,13 % år 2009) täcks av landskapsandelar. Nämnas bör att barnomsorgens landskapsandelar går under socialväsendets landskapsandelar, medan barnomsorgen hör under skol- och bildningsnämnden i Sund och budgeteras där. Driftsinkomsterna ökar med 30,82 % från bokslutet år 2008. Avgiftsfinansieringen är låg inom den lagstadgade verksamheten. För barnomsorgen är avgiftstäckningen av totalkostnaderna 14,92 % jämfört med 12,38 % år 2009 och inom hemservicen 12,78 %, jämfört med 12,56 % år 2009. Inom byggnadsinspektionen täcker avgifterna 71,27 % jämfört med 67,82 % år 2009 och inom affärsverksamhet 91,72 % jämfört med 82,25 % år 2009 enligt budgeterade kostnader och intäkter. Avskrivningarna ökar för år 2010 och fortsätter att öka under planeperioden p.g.a. investeringarna, vilket gör att det krävs ett positivt årsbidrag.

## **1.1. BUDGETENS OCH EKONOMIPLANENS STRUKTUR OCH UPPGIFTER**

Enligt kommunallagen godkänner kommunfullmäktige en budget för ett kalenderår. Budgeten uppgörs i enlighet med den budgetuppställning som kommunfullmäktige godkänt.

Budgeten och ekonomiplanen uppgörs från två infallsvinklar som avspeglas i delarnas struktur. Dessa är:

- 1) Den totalekonomiska infallsvinkeln:
  - resultaträkningsdelen
  - finansieringsdelen
- 2) Den styrningsorienterade infallsvinkeln:
  - driftsekonomidelen
  - investeringsdelen

Budgetens och ekonomiplanens resultaträkningsdel och finansieringsdel beskriver kommunens totala ekonomi. I resultaträkningen är de viktigaste posterna skatteinkomsterna, landskapsandelarna och verksamhetens utgifter och inkomster samt avskrivningar enligt plan. I en stabil ekonomi anpassas utgifterna i samklang med inkomsterna. Om anpassningen lyckats framgår av finansieringsdelen, som visar om inkomstfinansieringen varit tillräcklig under de olika åren av planeringsperioden. Resultaträkningsdelen ger följande nyckeltal: *verksamhetsbidrag/överskott, driftsbidrag, årsbidrag, räkenskapsperiodens resultat och räkenskapsperiodens överskott/underskott.*

Kommunallagen förutsätter inte någon formell balansering av inkomster och utgifter på årsnivå, d.v.s. att kommunerna skall sträva efter att årligen uppvisa nollresultat. Räkenskapsperiodens resultat enligt budgeten eller för enskilda år av planeringsperioden kan visa över- eller underskott. I regel skall kommunerna dock sträva efter att inkomsterna under den treåriga planeringsperioden täcker utgifterna.

## **1.2. BUDGETENS BINDANDE NIVÅER**

Driftsekonomidelen är indelad i olika uppgiftsområden och består av 28 olika anslag. I investeringsdelen upptas anskaffningar av anläggningstillgångar vars värde överstiger 4.205 €. Samtliga anslag, utgifter och inkomster är upptagna till bruttobelopp. I driftsekonomidelen är anslagen per uppgiftsområde bindande mot fullmäktige för såväl utgifter som inkomster, med beaktande av de målsättningar som kommunfullmäktige fastställt i samband med att anslaget godkänts. Eventuella begränsningar kan även fastställas i samband med budgeten, eller för anslaget. I investeringsdelen är anslagen per projekt bindande mot fullmäktige.

När fullmäktige godkänt budgeten kan kommunstyrelsen utfärda verkställighetsdirektiv till nämnderna. Härfter skall kommunstyrelsen och nämnderna göra upp dispositionsplaner. I dispositionsplanen fördelas anslagen som fullmäktige godkänt på resultatenheterna samt på utgifts- och inkomstslag i enlighet med gällande bestämmelser.

## **1.3. GENERELLA BEGRÄNSNINGAR VAD GÄLLER TJÄNSTER OCH BEFATTNINGAR**

Utökning av personal får inte ske utan kommunfullmäktiges medgivande. Detta gäller inte anslag för sjuk- eller semestervikarier.

Om nyinrättande och indragning av tjänster samt utökning av personal fattar kommunfullmäktige skilda beslut (beslut som ingår i budgeten är således inte tillräckligt).

## 2. DEN ALLMÄNNA UTVECKLINGEN

### INTERNATIONELLT

Nergången i den globala konjunkturen uppskattas nu ha nått botten. Det är dock svårt att förutsäga hur länge vi får vänta på en återhämtning och hur länge det dröjer innan världsekonomin återgått till normalläge. De offentliga penning- och finanspolitiska stödinsatserna världen över bär till stora delar upp den nuvarande fasen i återhämtningen. När dessa förlorar i kraft kan återhämtningen komma av sig. Om de globala politiska stödåtgärderna inte lyckas bidra till att skapa en balans mellan ekonomisk stimulans och långsiktig hållbarhet, kan förhållandena på finansmarknaden återigen bli ogynnsamma. Det finns dessutom en risk för oförutsedda prisökningar på olja och andra råvaror, ett ökat protektionistiskt tryck och okontrollerad korrigering av globala obalanser. De asiatiska tillväxtekonomierna har haft en snabb återhämtning. Sammantaget kan tillväxtekonomierna i Asien komma att växa med 5 % år 2009, samtidigt som G7-ländernas ekonomier ser ut att minska med ca 3 %. Tyskland och Frankrike befinner sig inte längre i recession, medan England får vänta längre på positiva signaler. Oljepriset har visat en stigande trend sedan årsskiftet 2008-2009. Centralbankerna har sänkt sina styrräntor till rekordlåga nivåer. En gradvis höjning av styrräntorna inom eurozonen uppskattas för åren 2010 och 2011. För år 2010 räknas med ca 2 % och för år 2011 3 %.

Nergången i den amerikanska ekonomin har bromsats upp. Finansmarknaderna har stabiliserats tack vare kraftiga finanspolitiska stimulanser. En svag återhämtning av fastighetsmarknaden har även märkts. USA:s bruttonationalprodukt beräknas minska med 2,8 % under år 2009, för att öka med 1,8 % år 2010 och 2,8 % år 2011.

BNP-tillväxten inom euroområdet kommer att bli svagare än i USA. För år 2009 räknas med en minskning av BNP med 4,2 % och för år 2010 beräknas BNP öka med 0,6 % och med 1,7 % år 2011. Pris- och kostnadsutvecklingen inom euroområdet har präglats av ett lågt resursutnyttjande och låga råvarupriser. Den årliga inflationstakten förväntas vara svagt positiv med en dämpad pris- och kostnadsutveckling.

Japans nedgång i ekonomisk aktivitet bromsades upp under andra kvartalet 2009. Bedömningen är att de ekonomiska utsikterna i Japan gradvis förbättras under 2009. Den starka återhämtningen i Sydostasien beror på finanspolitiska stimulansåtgärder, en expansiv penningpolitik, skattesänkningar och statliga subventioner. I Kina steg BNP-tillväxten på årsbasis med drygt 8 % år 2009. I Indien stiger BNP år 2009 med 6 % och beräknas bli 7 % 2010 och 8 % år 2011. Rysslands BNP tillväxt beräknas bli 2 % under år 2009 och troligtvis runt 8 % år 2011. Estlands ekonomi förväntas minska med 13,6 % år 2009 och arbetslösheten närmar sig 15 %. Bedömningen är att Estlands BNP minskar ytterligare med 0,5 % år 2010 och ökar först år 2011 med ca 4 %.

Den svenska BNP beräknas minska med 5 % under år 2009, för att öka igen år 2010 med 1,6 % och 2,5 % år 2011. Sysselsättningen minskar inom den svenska ekonomin 2009. År 2009 beräknas arbetslöshetsprocenten landa på 9 %, för att ytterligare stiga år 2010 och sjunka endast marginellt under år 2011.

### FINLAND

Finland har drabbats hårt av den internationella ekonomiska krisen. I början av år 2009 minskade produktionen med ca 10 % jämfört med motsvarande period år 2008. Dålig efterfrågan inom exporten är orsaken till att industriproduktionen i Finland minskar med 15 % år 2009 jämfört med år 2008. År 2009 beräknas BNP i Finland minska med 6 %. För år 2010 beräknas BNP tillväxten vara 0,3 % och år 2010 prognostiseras en ökning om 2,6 %. I Finland beräknas arbetslöshetsgraden öka till över 10 % år 2010. Sysselsättningsgraden sjunker år 2009 till 66 % från över 70 % år 2008. År 2009 har konsumentpriserna stigit med 0,1 % på årsnivå, medan man räknar med en ökning om 1,2 % år 2010.

## ÅLAND

År 2009 beräknas den åländska BNP minska med 5,8 % och även för år 2010 räknas det med en minskning om 2,7 %. ÅSUB prognostiserar däremot en fortsatt låg inflation, men med något högre energipriser under hösten och ett högre resursutnyttjande i omvärlden under vintern och våren. För år 2009 räknar ÅSUB med en inflation om 0 %. Under år 2010 beräknas inflationen öka till 1,4 % och att öka ytterligare år 2011 till 2,1 %. Euriborräntan beräknas till ca 1,6 % år 2010 och till 2,5 % år 2011. ÅSUB räknar med en gradvis ökande arbetslöshet. För år 2010 räknar man med att arbetslösheten stiger till 3,3 %, för att modereras något under år 2011 till 3,0 %. De åländska hushållen är jämförelsevis mer skuldsatta än det finländska genomsnittet. De åländska hushållens skulder överstiger sedan år 2006 den disponibla årliga inkomsten hos dessa hushåll.

Landskapet Ålands budget finansieras till stor del av en avräkningsinkomst som på grund av skattelättnader minskat. Skattegottgörelsen för år 2008 fastställdes till 199,3 miljoner euro och beräknas år 2009 sjunka till ca 170 miljoner euro. Den s.k. flitpengen, som blir aktuell då de i landskapet debiterade inkomst- och förmögenhetsskatterna överstiger 0,5 % av motsvarande skatt för hela Finland, kommer år 2008 att avsevärt minska. 2008 års belopp för skattegottgörelsen tas upp i 2010 års budget, vilket innebär att landskapets inkomster sammantaget minskar under kommande år. Den minskade skattegottgörelsen beror på minskade samfunds- och kapitalskatter. Nedgången av samfundsskatten beror på sjöfarten som drabbades av höga bunkerkostnader, en svag svensk krona och en avtagande efterfrågan på frakter, + stora investeringar i fartygsinköp. År 2009 beräknas samfunds- och kapitalskatterna fortfarande vara svaga p.g.a. svaga resultat bland företagen och privathushållens fortsatt låga kapitalinkomster. År 2010 beräknas samfundsskatterna öka igen, då ekonomin långsamt förväntas börja återhämta sig. planerade investeringsnivån i landskapsbudgeten är hög 31,6 miljoner euro. Investeringsbehovet halveras till år 2009.

Enligt kommunernas budgeter för år 2009 förväntas årsbidraget minska med 28 %. Nettodriftskostnaderna förväntas öka med 8 % samtidigt som skattefinansieringen förväntas öka med 2 %. Skillnaden mellan kommunerna är betydande. Finström, Geta, Kökar och Sottunga budgeterade ett negativt resultat, Lumparland budgeterade ett nollresultat och övriga 11 kommuner budgeterade ett positivt resultat. År 2009 budgeterade alla kommuner investeringar för totalt ca 34 miljoner euro, vilket är dubbelt mer än i 2008 års bokslut. Flera aktuella reformer inom främst den sociala sektorn påverkar kommunernas kostnader samt kostnadsfördelningen mellan landskapet och kommunerna. T.ex. den nya barnskyddslagen (trädde i kraft 1.10.2008), ändringen av LL med bestämmelser om när kommunen kan bevilja stöd för närståendevård, samt utökade möjligheter för närståendevårdare till lediga dagar (kostnadsökning ca 500.000 euro/år), landskapsregeringens förslag om att L om service och stöd p.g.a. handikapp även skall tillämpas på Åland (när den skall börja tillämpas är oklart), höjda krav på bilar som handhar skolskjutsar, större ansvar för tillståndsgivning och övervakning av avloppsanläggningar, nedläggning av läromedelscentralen. Kommunarbetsgivarnas folkpensionsavgift sänktes till 1,05 % år 2009 och år 2010 slopas avgiften helt. Den lägre folkpensionsavgiften beräknas minska kommunernas pensionsutgifter med närmare en halv miljon euro år 2009 och år 2010 beräknas den slopade avgiften innebära över en halv miljon lägre personalkostnader för kommunerna jämfört med år 2008, innan stimulanspaketet infördes. Kommunarbetsgivarens sjukförsäkringsavgift beräknas år 2010 till 2,27 % (2,0 % år 2009) och arbetsgivarens genomsnittliga KomPL-avgift och StaPL-avgift beräknas kvarstå på samma nivå år 2010 som år 2009 d.v.s. 23,6 % respektive 21,83 %. I fråga om beskattningen är osäkerhetsfaktorerna för år 2010 stora. Skatteinkomsterna beräknas sjunka år 2009 med 0,5 %, trots att den genomsnittliga skattesatsen steg från 16,78 % till 17,04 %. De främsta orsakerna är det nya arbetsinkomstavdraget och det utökade pensionsinkomstavdraget. Dessa avdragsförändringar beräknas minska de kommunala skatterna med nästan 1,9 miljoner euro år 2009. Dessutom bidrar utflaggningarna till den svaga tillväxten i skatterna. År 2010 beräknas kommunalskatten ytterligare sjunka med 1,6 % i och med att grundavdraget förväntas öka, liksom pensionsinkomstavdraget och arbetsinkomstavdraget.

Källor för kapitel 2: ÅSUB:s rapport om konjunkturläget hösten 2009 och Ekonomisk översikt för den kommunala sektorn hösten 2009, samt Finlands kommunförbunds tidning Kommunalekonomi nr 4/2009

## 2.1. UTVECKLINGEN I SUNDS KOMMUN

Kommunen har under åren 1998-2001 uppvisat positiva bokslut, vilket lett till en positiv framtidstro. Kommunen har under denna period kunnat minska skuldbördan och på så sätt sanerat ekonomin. Hösten 2002 höjdes inkomstskattesatsen från 18,00 % till 18,50 % för år 2003. Bokslutet för år 2002 medförde ett negativt resultat med ett underskott om 75.801,61 € efter avskrivningarna. Boksluten för åren 2003-2008 har därefter på nytt visat överskott.

### 2.1.1. Befolkningsutvecklingen

Sunds kommun inledde det nya millenniet med ett invånarantal som passerat 1000. 01.01.2009 har kommunen en befolkning om 1.031 invånare. För budgeten och verksamhetsplanen har siffror tagits fram enligt en möjlig trend (se tabell 1 och diagram 1).

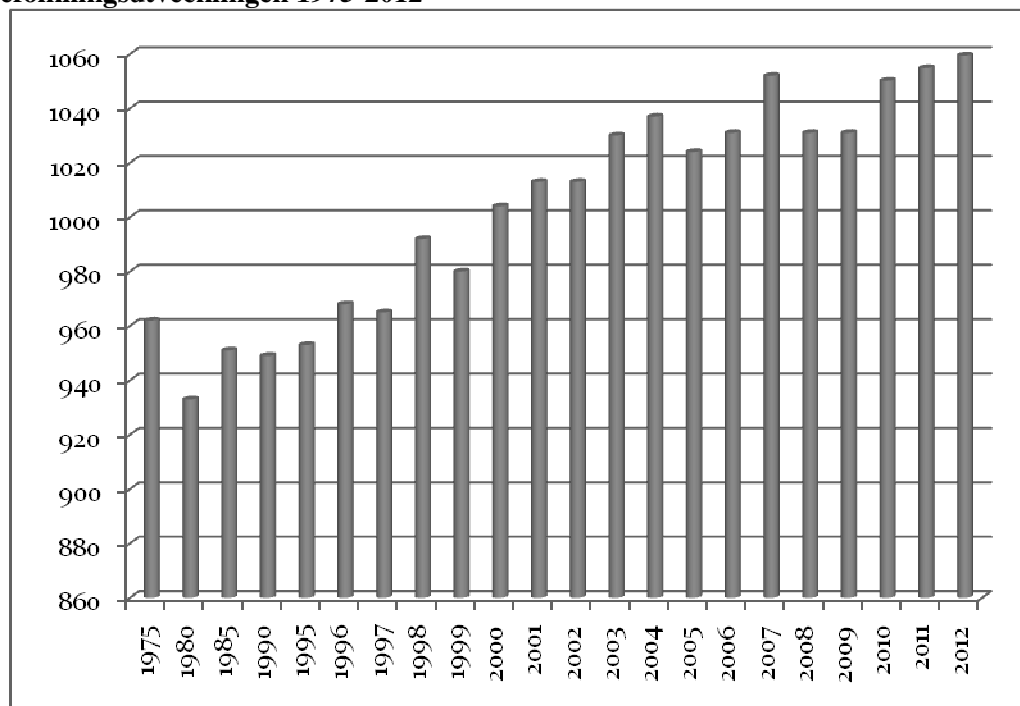
Trenden visar att invånarantalet inte kommer att öka drastiskt under den period som ekonomiplanen omfattar, men ändå nå upp till 1.059 invånare under år 2012. Att befolkningmängden ökar måttligt under planperioden innebär dock inte att befolkningsstrukturen skulle sakna ekonomiska effekter. Förskjutningar mellan de olika åldersgrupperna har betydande effekter på både kostnader och intäkter.

Antalet födda barn har under de senaste åren varierat mellan 10 och 15 barn per år. Andelen barn (0-14-åringar) i Sund är 1.1.2009 19,3 %, vilket är högre än medeltalet för Åland 18,2 % (17,2 % år 2008) och för skärgårdskommunerna 15 % (14,5 % år 2008), men lägre än medeltalet för landsbygden 20,4 % (19,1 % år 2008). Antalet 0-14-åringar har ökat jämfört med 1.1.2008 då antalet 0-14-åringar var 18,3 %.

Andelen personer över 65 år utgör 19 % (18,6 % år 2007) av den totala befolkningen. År 1995 var talet 16,9 %. Kommunen ligger över medeltalet för Åland, där medeltalet är 17,4 %, samt medeltalet för landsbygden 16,2 %. Endast skärgårdskommunerna har ett högre procenttal 24,9 %. Antalet äldre (över 85 år) är 2,1 %, vilket torde göra det svårt att åstadkomma några större inbesparingar inom den närmaste framtiden.

**TABELL 1. Befolkningsutvecklingen 1975-2012**

Årtal	
1975	962
1980	933
1985	951
1990	949
1995	953
1996	968
1997	965
1998	992
1999	980
2000	1004
2001	1013
2002	1013
2003	1030
2004	1037
2005	1024
2006	1031
2007	1052
2008	1031
2009	1031
2010	1050
2011	1055
2012	1059



## 2.1.2. Skatteinkomsterna

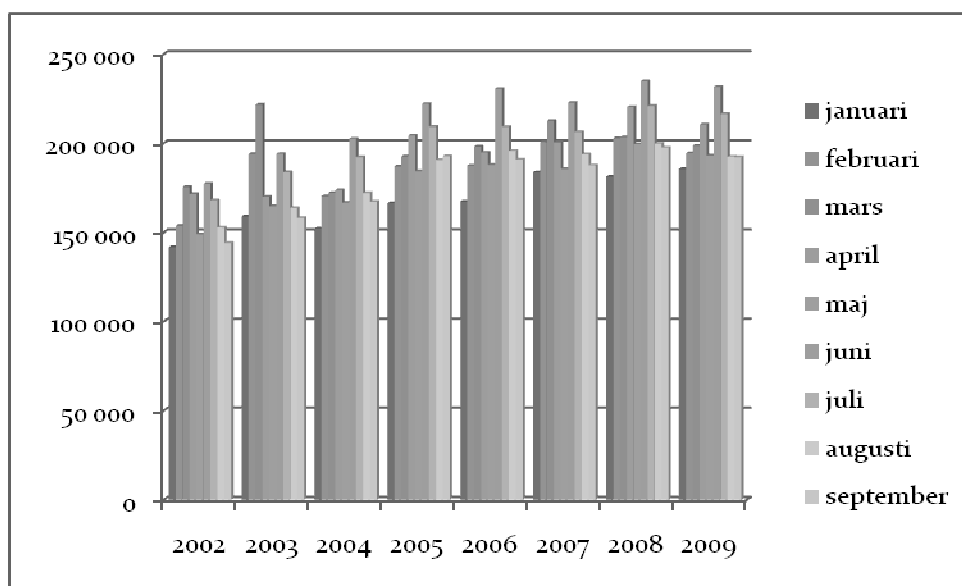
För skatteåret 2010 beslöt kommunfullmäktige den 10.11.2009 att bibehålla inkomstskatteprocenten om 18,5 %. De senaste åren har kommunskatteinkomsterna ökat, men i och med att nya avdrag införts och det dessutom skett en betydande förändring i fråga om samfundsskatten har detta påverkat inkomsterna. I planen har man inte räknat med någon höjning av inkomstskattesatsen. Målet skall vara att man inte skall behöva öka inkomstskatten p.g.a. de investeringar som kommunen har framför sig.

Om man utgår från en 10-års period med år 1990 som utgångspunkt, så sjönk skatterna varje år fram till år 1994 då de steg. År 1995 var ökningen 0 %, medan skatten därefter ökat i viss mån. ÅSUB:s beräkningar har utgjort grunden för beräkningen av skatteinkomster för år 2009. Kommunfullmäktige beslöt även den 10.11.2009 att bibehålla procenterna för fastighetskatten. Konstateras kan att samfundsskatten för Sunds kommun del inte någon större betydelse. De framtida skatteinkomsterna är beroende av yttre faktorer, s.s. framtiden för färjsjöfarten, kommunernas fördelningsprocent av de totala samfundsskatterna, m.m.

Tabell 2. Skattejämförelser 2002-2009

### Skatteinkomsterna månadsvis

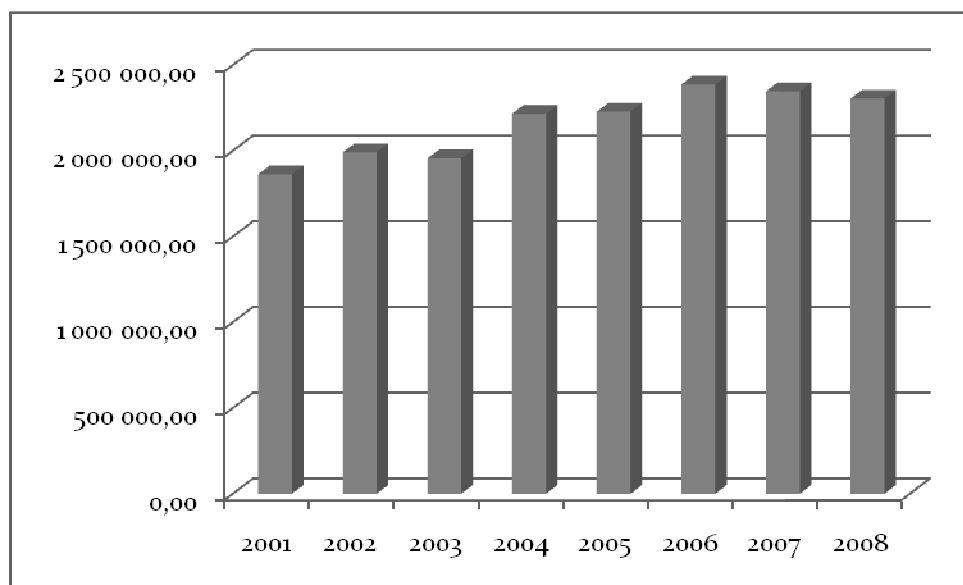
	2002	2003	2004	2005	2006	2007	2008	2009
<b>januari</b>	141 740	159 069	152 272,60	166 445,37	167 303,78	183 698,34	181 246,51	185 594,25
<b>februari</b>	153 851	194 031	170 381,85	187 049,15	187 508,8	200 732,14	202 821,02	194 458,91
<b>mars</b>	175 493	221 723	172 214,31	192 566,07	198 151,47	212 635,17	203 471,97	198 638,05
<b>april</b>	171 543	170 043	173 824,09	204 375,94	194 873,87	200 533,58	220 331,71	210 581,74
<b>maj</b>	149 019	164 748	166 769,97	184 379,59	187 928,58	185 628,03	199 540,95	193 145,33
<b>juni</b>	177 367	194 108	202 584,49	222 151,46	230 607,97	222 795,71	234 802,02	231 681,05
<b>juli</b>	168 117	183 782	192 264,62	209 342,53	209 234,45	206 342,17	221 007,59	216 475,5
<b>augusti</b>	152 795	163 742	172 147,65	190 637,68	195 761,41	193 856,21	199 801,43	192 520,19
<b>september</b>	144 102	158 166	167 291,94	192 811,33	190 922,84	187 683,37	197 571,49	192 219,42



**Tabell 3. Kommunkatt för skatteåret enligt skattebyråns besked**

Skattebyr.	2000	1 738 016,02
<b>2001</b>	1 862 989,19	7,19 %
<b>2002</b>	1 991 249,82	6,88 %
<b>2003</b>	1 956 158,93	-1,79 % *)
<b>2004</b>	2 215 757,02	13,27 %
<b>2005</b>	2 227 577,31	0,53 %
<b>2006</b>	2 386 847,00	7,14 %
<b>2007</b>	2 346 788,55	-1,67 %
<b>2008</b>	2 304 488,00	-1,81 %

\*) höjning av inkomstskattesatsen



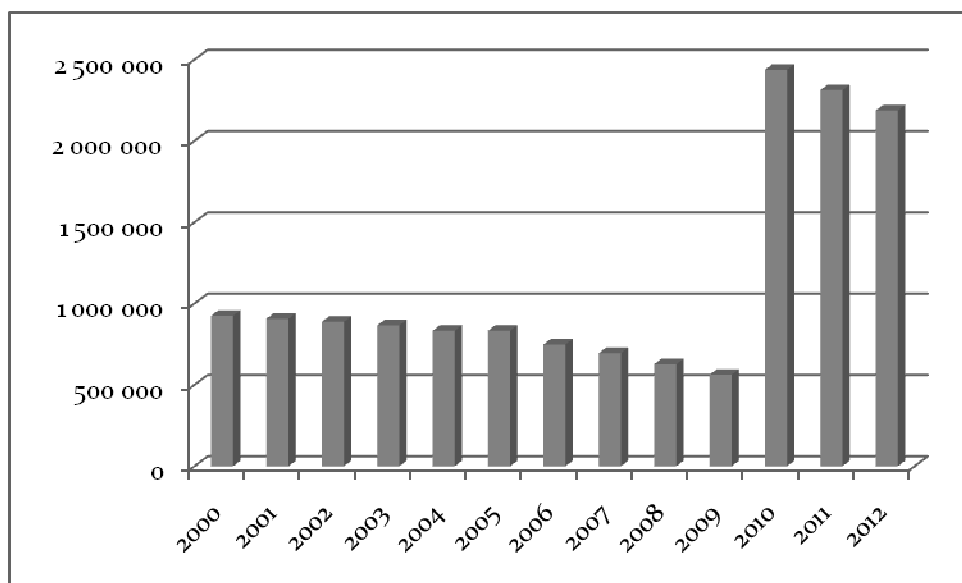
### 2.1.3. Kommunens skuldsättning

Den största delen av kommunens lån utgörs av långfristiga landskapslån och detta medför att nuvarande skuldsättningsnivå kommer att bestå under en överskådlig framtid. Flera av landskapslånen är s.k. enhetslån, som saknar fast ränta och istället har en årsavgift som inkluderar både amortering och ränta. Årsavgiftens storlek är beroende av inflationstakten, vilket gör det svårt att uppskatta årsavgiftens storlek. Siffrorna har därför uträknats enligt dagsläget. Kommunen kommer inte under planeperioden att klara av att finansiera investeringar utan att uppta lån. År 2010 ökar man skuldbördan med 2.000.000 euro. Totalt ökas skuldbördan under budget- och planeperioden med 2.000.000 €. Skuldbördan per invånare är beräknad enligt den prognostiserade befolkningsökningen. (se tabell 4 och diagram). Räntorna är beräknade enligt den princip att kommunen fortsättningsvis lyfter landskapslån. Räntan är svår att uppskatta, men i budgeten har man räknat med en ränta om 3,5 %.

År 1995 hade kommunen en skuldbörda om 1.486 € /invånare. Från och med 1996 har kommunen inte upptagit några nya lån, vilket gjort att man kunnat minska skuldbördan. Enligt 2008 års siffror är skuldbördan 609 €/invånare. Under 12 års tid har man således kunnat minska skuldbördan per invånare med mer än hälften. Detta förändras år 2010, då man räknar med en skuldbörda om 2 322 € /invånare. År 2011 räknar man med en skuldbörda om 2.192 € /invånare, medan man för år 2012 räknar med en skuldbörda om 2.066 €. Allt på grund av de stora investeringar som kommunen står inför under planeperioden.

**TABELL 4. Kommunens lån under planeperioden (31.12.)**

	Räntor	Amorteringar	Per inv.	Skuldsättningen totalt
Årtal	i €	i €	i €	i €
1999	36 421	203 405	961	941 964
2000	26 365	16 644	922	925 320
2001	33 208	18 023	896	907 297
2002	24 865	18 427	877	888 023
2003	22 234	21 400	833	866 623
2004	15 837	37 786	802	833 570
2005	15 120	37 786	777	795 784
2006	18 140	37 786	726	748 954
2007	18 140	37 786	661	695 855
2008	19 173	68 249	609	627 606
2009	14 755	64 483	546	563 123
2010	68 833	125 135	2322	2 437 987
2011	85 330	125 135	2192	2 312 852
2012	85 330	125 135	2066	2 187 717



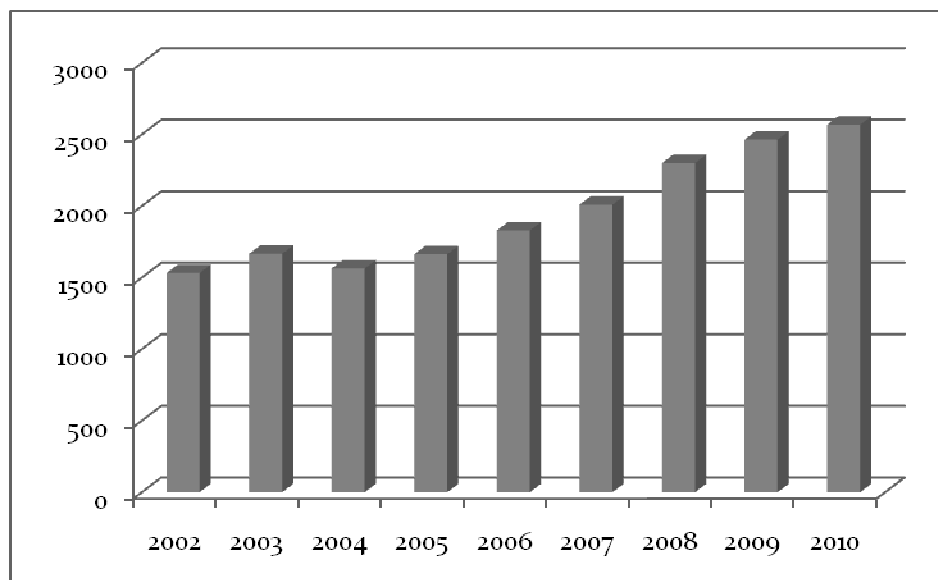
## 2.1.4. Personalresurser

Personalkostnaderna utgör en betydande del av kommunens driftskostnader (se tabell 5 och diagram 5). I bokslutet för år 2008 utgör lönekostnaderna 47,59 % av driftsutgifterna och i budgeten för år 2009 49,07 %. I budgeten för år 2010 utgör lönekostnaderna och utgör nu 47,94 %. Under år 2005 infördes Ålandstillägget som en del av den uppgiftsbaserade lönen. Förändringar i 2010 års budget är en ökning av socialsekreterarens arbetstid med 20 % arbetstid till 100 %, inrättandet av en servicehusföreståndare/närvårdare inom äldreomsorgen är under utredning, lokalvårdarens arbetstid vid Tosarby daghem utökas från 52 % till 100 %, kommunteknikerns arbetstid utökas från 80 % till 100 % från 1.4.2010 tidsbundet fram till årets slut, en avdelningsresurs med arbetstid om 78,4 % för Tosarby daghem fr.o.m. 01.03.2010 och en andra avdelningsresurs med arbetstid 78,4 % fr.o.m. 01.08.2010. Totalt en ökning med sammanlagt 244,8 %, eller drygt två heltidsbefattningar/tjänster, förutom servicehusföreståndare/närvårdare som äskats 100 %. Ökningarna motiveras inom respektive nämnds och kommunstyrelsens område. Säljtjänster till övriga kommuner utvärderas under år 2010.

Tabell 5. Löneutvecklingen 2000-2010

**TABELL 5. LÖNEUTVECKLINGEN 2000-2010**

	2000	2001	2002	2003	2004	2005	2006	2007	2008	2009	2010
(1000-tal €)	i€	i€	i€	i€	i€	i€	i€	i€	i€	i€	i€
01 Löner	983	1206	1238	1327	1252	1307	1429	1594	1856	1989	2079
02 Socialavgifter	238	262	294	340	312	357	401	416	445	476	490
<b>TOTALT</b>	<b>1221</b>	<b>1468</b>	<b>1532</b>	<b>1667</b>	<b>1564</b>	<b>1664</b>	<b>1830</b>	<b>2010</b>	<b>2301</b>	<b>2465</b>	<b>2569</b>
Ökning i %	13,82	20,22	8,32	14,81	-6,17	6,39	9,97	9,85	14,48	7,13	4,22
Andel totala driftskostn.	42,64	43,78	45,28	45,4	43,5	41,45	45,53	47,19	51,28	49,23	47,93



## Personalplan för åren 2008-2012

	2008	2009	2010	2011	2012
<b>1. Allmän förvaltning</b>					
Kommundirektör	1	1	1	1	1
Ekonomichef	1	1	1	1	1
Byråsekreterare 1)	0,8	1	1	0,8	0,8
Byråsekreterare	0,8	0,8	0,8	0,8	0,8
Lönesekreterare	1	1	1	1	1
<b>2 a. Socialväsendet</b>					
Socialsekreterare för individ- och fam.oms. 2)	0,8	0,8	1	1	1
Socialarbetare/barnomsorgsledare 3)	0,8	0,85	0,85	0,85	0,85
<b>2 b. Äldreomsorgen</b>					
Äldreomsorgsledare	1	1	1	1	1
Servicehusföreståndare/närvårdare			1	1	1
Närvårdare	5,8	6,6	6,6	6,6	6,6
Närvårdare i nattvak	2,2	2,2	2,2	2,2	2,2
Hemhjälpare	0,65	0,65	0,65	0,65	0,65
Kock	1	1	1	1	1
Lokalvårdare	0,65	0,65	0,65	1	1
<b>3. Bildningsväsendet</b>					
Sunds grundskola					
Föreståndare	1	1	1	1	1
Klasslärare	5	4,88	5	5	5
Timlärare i huvudsyssla 4)		0,25			
Speciallärare	1	1	1	1	1
Kokerska	1	1	1	1	1
Städare	2	2	2	2	2
Eleassistenter (tillfälliga)	1,44	1,39	1,44	1,44	1,44
Resurslärare (tillfällig)	0	0	0	0	0
Bibliotekarie	0,6	0,6	0,6	0,6	0,6
Fritidsledare	1	1	1	1	1

3 a. Tosarby daghem					
Föreståndare	1	1	1	1	1
Barntädgårdslärare	2	3	3	3	3
Barnskötare	5	6,1	6	6	6
Gruppassistent 7)	1,57	2,35	3,9	3,9	3,9
Kokerska	1	1	1	1	1
Städare	0,52	0,62	1	1	1
3 b. Familjedagvård					
Familjedagvårdare i hemmet	1	1	1	1	1
Eftermiddagsverksamheten					
Eftermiddagsledare	0,65	0,62	0,65	0,65	0,65
4. Byggnadsinspektionen och tekniska sektorn					
Byggnadsinspektör 5)	0,8	0,8	0,8	0,8	0,8
Kommuntekniker/BFS chef 6)	1	1	1	0,8	0,8
Fastighetsskötare, serviceman	2	2	2	2	2
Städare (Kommungården)	0,27	0,27	0,27	0,27	0,27
	<b>47,35</b>	<b>50,43</b>	<b>53,41</b>	<b>54,36</b>	<b>54,36</b>

- 1) Köptjänster säljs till Vårdö och Geta till ungefär 50 % av tjänsten
- 2) Tjänsten delas med Vårdö kommun med Sunds kommun som huvudman fördelning 70 % Sund 30 % Vårdö
- 3) Tjänsten delas enligt fördelningen socialarbetare 60 % och barnomsorgsledare 20 %
- 4) Timläraren indras med hänvisning till att elevantalet väsentligt minskar
- 5) Tjänsten delas med Saltviks kommun med Sunds kommun som huvudman fördelningen 45 % Saltvik 35 % Sund av totalt 80 %
- 6) Befolkningsskyddschefstjänsten 20 % delas av kommunerna Eckerö, Finström, Geta, Jomala, Lemland, Lumparland, Saltvik, Sund och Vårdö kommuner. Från April 2010 0%
- 7) Avdelningsresurs 78,43% från 1.3.2010 och 78,43% från 1.8.2010

## **2.2. FRAMTIDEN I SUND**

### **FRAMTIDSVISION**

Kommunen är utbyggd till ett livskraftigt område inom ramen för befintliga resurser, och kommunens position har utvecklats till en attraktiv bosättnings- och arbetsplatskommun. Invånartalet är stabilt och tillgången på arbetsplatser i kommunen och närregionen är god. Sund prioriteras vid val av boningsort, även vid långa pendlingsavstånd.

Kommunen erbjuder barn och ungdomar en stimulerande miljö för inläring med möjligheter att utveckla olika talanger och möjlighet att följa med utvecklingen. Kommuninvånarna engageras i aktivt föreningsliv och utbudet av kultur-, fritids- och utbildningstillfällen stimuleras. Kommunen har en flexibel äldreomsorg, som är anpassad till de specifika behov som äldre har i olika situationer.

Kommunens uttalade vilja är att utvecklas i takt med tiden och gjorda satsningar på historisk turism resulterar i ett växande antal arbetsplatser. Antalet besökare ökar och turismen stimulerar serviceutbudet i kommunen.

### **VERKSAMHETSIDÉ**

Kommunens uppgift är att i samråd med invånarna utveckla ett livskraftigt samhälle inom ramarna för de resurser som finns. Kommunen skall upprätthålla och utveckla den kommunala basservicen, så att den motsvarar behoven.

### **STRATEGI**

Verksamheten anpassas till de rådande ekonomiska förutsättningarna. Kommunen skapar förutsättningar för ett attraktivt boende genom att byggnadsplanera attraktiva boendeyråden. Kommunens industriområde iordningsställs för att locka nya företag till kommunen. Kommunen skall utveckla sin verksamhet genom aktivt samarbete med regionens kommuner och andra regionala aktörer. Kommunen inför ett generellt anställningsstopp. Ekonomin bör balanseras under en tre års period.

#### **EKONOMISKA MÅLSÄTTNINGAR**

- Kommunens ekonomi bör skötas så, att ekonomin är stabil och egendomens värde bibehålls.
- Driftsutgifter bör inte öka mer än vad skattefinansieringen tillåter, eftersom kommunen till stor del är beroende av landskapsandelar och skatter inom driftsekonomin.
- Kommunens investeringsutgifter bör på längre sikt anpassas så, att de inte överskrider nivån för de planmässiga avskrivningarna.
- Det budgeterade årsbidraget bör åtminstone täcka avskrivningarna och även i normala fall låneamorteringarna.
- Avgifter och taxor justeras med beaktande av kostnadsutvecklingen

### 3. DRIFTSHUSHÅLLNINGEN

Tabellen nedan visar driftshushållningens externa utgifter. Kolumnen budget 2010 är den grundbudget som fastställdes av kommunfullmäktige i december 2009.

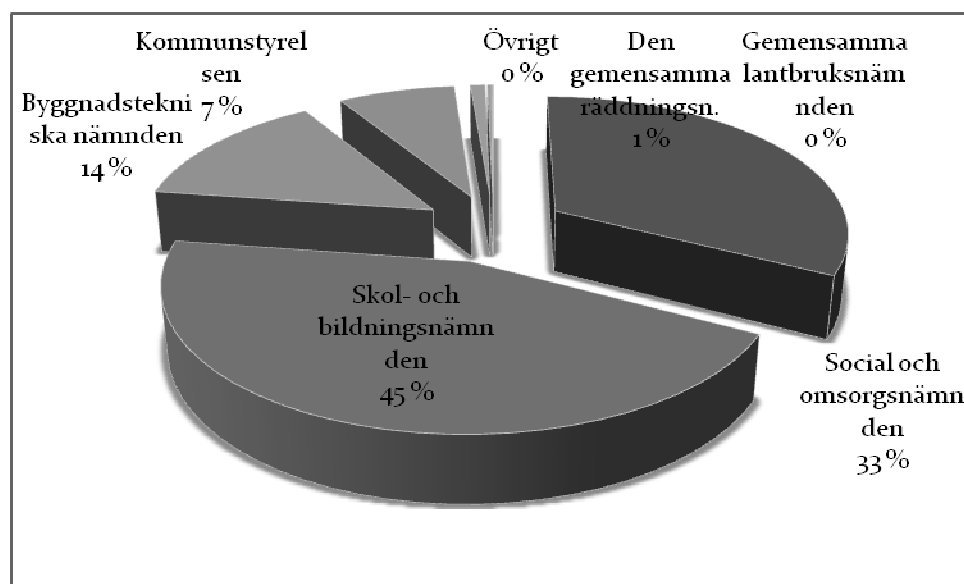
DRIFTSHUSHÅLLNING	Förverkl 2008	Budget 2009	Budget 2010	Plan 2011	Plan 2012
Externa	€	€	€	1 000 €	1 000 €
UTGIFTER	4 486 835	5 007 385	5 361 045	5 358	5 353
Förändring		12 %	19 %	0 %	0 %
INKOMSTER	571 890	573 340	748 100	749	748
Förändring		0 %	31 %	0 %	0 %
NETTO, externa	3 914 945	4 434 045	4 612 945	4 609	4 605
Förändring		13 %	18 %	0 %	0 %
Interna					
UTGIFTER	217 427	199 730	218 040	239	245
Förändring		-8 %	9 %	10 %	2 %
INKOMSTER	217 427	199 730	218 040	239	245
Förändring		-8 %	9 %	10 %	2 %
NETTO, interna	0	0	0	0	0
Förändring					
Avskrivningar					
UTGIFTER	200 704	225 710	234 865	285	300
Förändring		12 %	17 %	22 %	5 %
Totalt					
UTGIFTER	4 904 966	5 432 825	5 813 950	5 882	5 898
INKOMSTER	789 317	773 070	966 140	988	993
NETTO, totalt	4 115 649	4 659 755	4 847 810	4 894	4 905

Nyckeltal	Förverkl 2008	Budget 2009	Budget 2010	Plan 2011	Plan 2012
Kostnad/invånare					
netto, externt	3 797	4 179	4 393	4	4
netto, totalt	3 992	4 392	4 617	5	5
Antal invånare	1 031	1 061	1 050	1 055	1 059

Intäkternas					
kostnadstäckningsgrad					
externt	13 %	11 %	14 %	14 %	14 %
totalt	16 %	14 %	17 %	17 %	17 %

**Tabell 6****Driftshushållning totalt****5 361 045**

	€	%
Social och omsorgsnämnden	<b>1 751 540</b>	32,67
Skol- och bildningsnämnden	<b>2 392 540</b>	44,63
Byggnadstekniska nämnden	<b>744 730</b>	14
Kommunstyrelsen	<b>403 265</b>	7,52
Den gemensamma räddningsn.	<b>50 720</b>	0,95
Gemensamma lantbruksnämnden	<b>14 300</b>	0,27
Övrigt	<b>3 950</b>	0,21

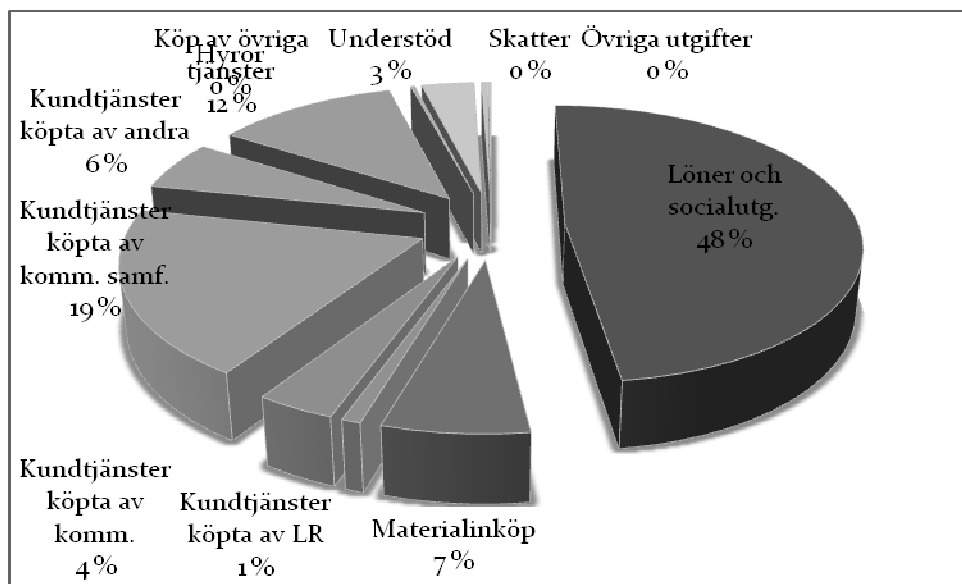


**Tabell 7**

**Driftsutgifter totalt**

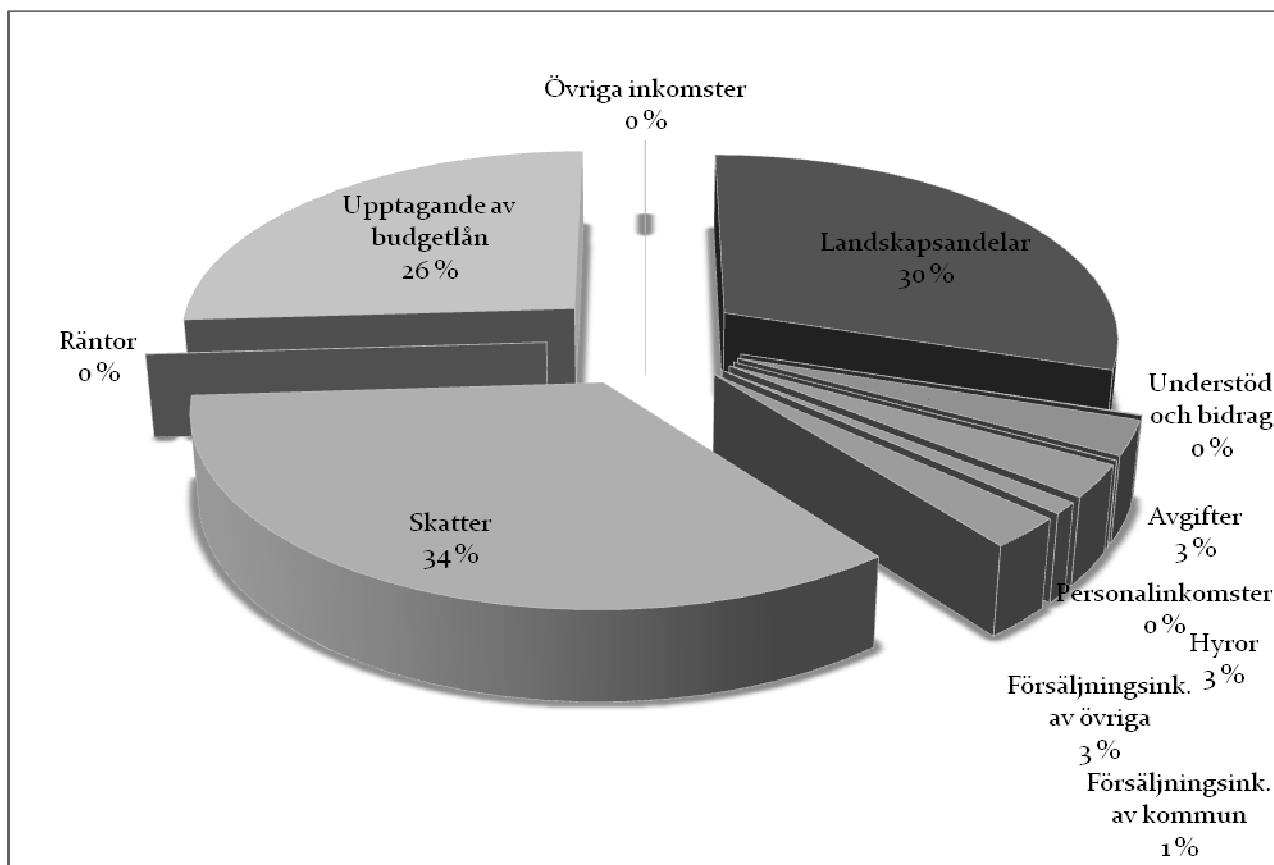
**5 361 045**

	€	%
Löner och socialutg.	2 569 320	47,93
Materialinköp	360 650	6,73
Kundtjänster köpta av LR	47 220	0,88
Kundtjänster köpta av komm.	195 010	3,64
Kundtjänster köpta av komm. samf.	1 026 940	19,16
Kundtjänster köpta av andra	307 720	5,74
Köp av övriga tjänster	628 865	1,17
Hyor	13 690	0,26
Understöd	181 850	3,39
Skatter	19 700	0,37
Övriga utgifter	10 080	0,19



**Tabell 8****Inkomster driftsh. och finansiering****7 702 480**

	€	%
Landskapsandelar	2 311 450	30,01
Understöd och bidrag	4 480	0,06
Avgifter	226 860	2,95
Personalinkomster	2 000	0,03
Hyror	214 790	2,79
Försäljningsink. av kommun	77 260	1
Försäljningsink. av övriga	206 610	2,68
Skatter	2 656 000	34,48
Räntor	1 500	0,02
Upptagande av budgetlån	2 000 000	25,97
Övriga inkomster	1530	0,02



## **3.1. ALLMÄN FÖRVALTNING**

### **3.1.1. Centralvalnämnden**

Organisationsplan 1 101 201

Val	Förverkl 2008	Budget 2009	Budget 2010	Plan 2011	Plan 2012
Externa	€	€	€	1 000 €	1 000 €
UTGIFTER	0	1 850	0	5	0
Förändring		100 %			
INKOMSTER	0	2 200	0	1	0
Förändring		100 %			
NETTO, externa	0	-350	0	5	0
Förändring					

#### **Verksamhetsområde och verksamhetsidé**

Inför val gör centralvalnämnden upp vallängder för röstningsområdet, vidtar förberedande åtgärder inför förhandsröstningen och den egentliga valförrättningen i kommunen. Centralvalnämnden sköter även om förhandsröstningen och tillkännagivandet av valresultat. Förutom centralvalnämnden tillsätts även en valbestyrelse för varje val för hemmaröstning och röstning på inrättningar.

#### **Verksamhetsmålsättningar år 2010-2012**

År 2010 förrättas inget val. Hösten 2011 förrättas lagtingsval och kommunalval. Ålands landskapsregering ersätter kostnaderna för lagtingsvalet.

### 3.1.2. Revision

Organisationsplan 1 102 202

Revision	Förverkl 2008	Budget 2009	Budget 2010	Plan 2011	Plan 2012
Externa	€	€	€	1 000 €	1 000 €
UTGIFTER	2 859	3 780	3 950	4	4
Förändring		32 %	38 %	0 %	0 %
NETTO, externa	2 859	3 780	3 950	4	4
Förändring		32 %	38 %	0 %	0 %

#### Verksamhetsområde och verksamhetsidé

Enligt kommunallagen väljer kommunen tre revisorer med personliga ersättare. Kommunen har gått in för att kommunfullmäktige utser två av revisorerna med personliga ersättare och en av revisorerna utses av revisionsbolaget Auditor.

#### Verksamhetsmålsättningar år 2010-2012

Verksamheten sköts enligt bestämmelserna i kommunallagens 11 kapitel "Revision" och enligt kapitel 11 "Granskning av förvaltning och ekonomi" i kommunens förvaltningsstadga.

Nyckeltal	Förverkl 2008	Budget 2009	Budget 2010	Plan 2011	Plan 2012
Kostnad/invånare					
netto externt	3	4	4	0	0
Antal invånare	1 031	1 061	1 050	1 055	1 059

### 3.1.3. Allmän förvaltning

Organisationsplan 1 103 203

Allmän förvaltning	Förverkl 2008	Budget 2009	Budget 2010	Plan 2011	Plan 2012
Externa	€	€	€	1 000 €	1 000 €
UTGIFTER	314 203	380 910	384 665	385	385
Förändring		21 %	22 %	0 %	0 %
INKOMSTER	29 156	26 870	29 920	30	30
Förändring		-8 %	3 %	0 %	0 %
NETTO, externa	285 047	354 040	354 745	355	355
Förändring		24 %	24 %	0 %	0 %
Interna					
UTGIFTER	10 112	10 990	11 101	11	11
Förändring		9 %	1 %	0 %	0 %
NETTO, interna	10 112	10 990	11 101	11	11
Förändring		9 %	1 %	0 %	0 %
Avskrivningar					
UTGIFTER	9 768	9 760	9 360	10	8
Förändring		0 %	-4 %	8 %	-20 %
Totalt					
UTGIFTER	334 083	401 660	405 126	406	404
INKOMSTER	29 156	26 870	29 920	30	30
NETTO, totalt	304 927	374 790	375 206	376	374

#### Verksamhetsområde och verksamhetsidé

Resultatområdet omfattar kommunfullmäktige, kommunstyrelsen samt kommunkansliet, kommunalbeskattnings, konsumentrådgivning, skuldrådgivning, övrig allmän förvaltning, främjande av näringslivet och vänortsverksamhet. Under övrig allmän förvaltning finns andelar till Ålands kommunförbund, Finlands kommunförbund, företagshälsovård samt utgivning av kommunens informationsblad Sundsaktuellt.

Kommunens uppgift är att i samråd med invånarna utveckla ett livskraftigt samhälle och att inom ramarna för de resurser som finns på ett effektivt och ändamålsenligt sätt producera den kommunala service som behövs.

#### Verksamhetsmål 2010

Kommunens högsta förtroendeorgan strävar tillsammans med kommunkansliet till att upprätthålla den service som önskas av kommuninvånare, politiker och anställda. Under året kommer informationen att utvecklas genom att man ytterligare förnyar hemsidan och kommunens informationstidning Sundsaktuellt. Vid målsättningsseminariet den 25-26.4.2008 kom man överens om att kommunens invånartal bör ökas till 1.200 invånare år 2012. För att uppnå detta mål borde man sälja de lediga bostadstomter som kommunen har och planera flera bostadsplaneområden. Arbetet med att nå detta mål fortsätter under år 2010 och under hela planperioden.

#### Allmänna målsättningar

## Kommunkansliet

Målsättningen för kommunkansliet är att upprätthålla en bra stödfunktion i redovisningsfrågor samt i personal- och lönefrågor. Målet för bokföringen är att de budgetansvariga och politiker alltid ska kunna få aktuell information och att eventuella budgetavvikelse ska upptäckas i tid. Målet för löneräkningen är att rätt lön utbetalas i rätt tid, vilket förutsätter att löneunderlagen är korrekta och att löneräkningen får underlagen i tid.

Arbetsavtalet som byråsekreterare (med löneräkningsuppgifter) på 80 % är utökad till heltid ännu år 2010. Motiveringen till detta är att kommunen står inför att ta i bruk ett nytt ekonomisystem under år 2010 och att detta kommer att kräva utökade resurser. Det nya ekonomisystemet innebär bland annat elektronisk cirkulation och elektroniskt godkännande av fakturor vilket innebär att behovet av ekonomisk skolning på enheterna utanför kommunkansliet kommer att öka. Det finns fortsättningsvis uppgifter som delvis släpar efter, t ex arkiveringen och sammanställandet av en matrikel över förtroendevalda och personal. Kommunkansliet säljer fortsättningsvis löneräkningstjänster till Vårdö kommun och Geta kommun.

## Arbetskydd

Inom företagshälsovården har kommunen fortsättningsvis anslag intaget för hela kommunens personal för friskvård. Från och med år 2009 utökades friskvården med fler möjligheter, detta fortsätter under år 2010, liksom även utökningen av den lagstadgade hälsovården med sjukvård. Alla inrättningar har rätt till en egen friluftsdag för inrättningen, som skall godkännas av kommundirektören, men under året ordnas en gemensam friluftsdag för alla anställda i kommunen.

## Främjande av näringslivet

Under år 2008 har kommunen haft en skild arbetsgrupp tillsatt för att utarbeta en plan för näringslivets utvecklande. Denna plan kommer att färdigställas i början av år 2010. I budgeten har intagits medel för att delta i en gemensam hemsida för norra Åland och att uppdatera nuvarande broschyr.

## Vänortsverksamhet

Kommunen har idag vänortskontrakt med två kommuner i Baltikum: Kandava region i Lettland och Saku kommun i Estland. Medel finns intaget för fortsatt vänortsutbyte. Vänortssamarbetet mellan skolorna i Kandava och Sund kommer att fortsätta med regelbundna tillfällen till möjligheter att bekanta sig med varandra.

Nyckeltal	Förverkl 2008	Budget 2009	Budget 2010	Plan 2011	Plan 2012
Kostnad/invånare					
netto, externt	276	334	344	0	0
netto, totalt	296	353	364	0	0
Antal invånare	1 031	1 061	1 031	1 061	1 061

Intäkternas	Förverkl 2008	Budget 2009	Budget 2010	Plan 2011	Plan 2012
kostnadstäckningsgrad					
externt	9 %	7 %	8 %	8 %	8 %
totalt	9 %	7 %	7 %	7 %	7 %

### 3.1.4. Samhällsplanering

Organisationsplan 1 103 204

Samhällsplanering	Förverkl 2008	Budget 2009	Budget 2010	Plan 2011	Plan 2012
Externa	€	€	€	1 000 €	1 000 €
UTGIFTER	3 046	10 100	18 600	19	19
Förändring		232 %	511 %	0 %	0 %
INKOMSTER	0	0	5 350	5	5
Förändring			100 %	0 %	0 %
NETTO, externa	3 046	10 100	13 250	13	13
Förändring		232 %	335 %	0 %	0 %

#### Verksamhetsområde och verksamhetsidé

Verksamhetsområdet omfattar generalplanering, byggnadsplanering och mättningsverksamhet.

#### Verksamhetsmålsättningar år 2010-2012

Arbetet med kommunöversikten fortsätter under perioden och som planerare fungerar arkitekt Åsa Mattsson. Arbetet med byarna Tranvik, Högbolstad och delar av Tosarby och Domarböle byar fortsätter och sammanställs under år 2010. Under planeperioden i övrigt sammanställs och slutförs arbetet med kommunöversikten. För kommunöversikten återstår byarna Lappböle, Kulla, Gesterby, Finby, Smedsböle, Svensböle, Vivasteby, Jussböle, Gunnarsby, Persby och Träsk, samt de delar av Tosarby och Sundby som inte berörs av delgeneralplanen. Under år 2010 kommer även förslaget till delgeneralplan för Kastelholmsområdet att gå igenom och uppdateras. En arbetsgrupp bestående av tre medlemmar från kommunen och tre från landskapsregeringen kommer att uppdatera delgeneralplanen med områdesarkitekt Ursula Koponen som planerare.

Nyckeltal	Förverkl 2008	Budget 2009	Budget 2010	Plan 2011	Plan 2012
Kostnad/invånare					
netto externt	3	10	13	0	0
Antal invånare	1 031	1 061	1 050	1 055	1 059

### 3.2. SOCIAL- OCH OMSORGSNÄMNDEN

Social- och omsorgsnämnden	Förverkl 2008	Budget 2009	Budget 2010	Plan 2011	Plan 2012
Externa	€	€	€	1 000 €	1 000 €
UTGIFTER	1 347 581	1 549 180	1 751 540	1 744	1 744
Förändring		15 %	29 %	0 %	0 %
INKOMSTER	102 642	100 590	98 470	98	98
Förändring		-2 %	-4 %	0 %	0 %
NETTO, externa	1 244 939	1 448 590	1 653 070	1 645	1 645
Förändring		16 %	33 %	0 %	0 %
Interna					
UTGIFTER	28 963	25 240	29 462	49	54
Förändring		-13 %	2 %	65 %	12 %
NETTO, interna	28 963	25 240	29 462	49	54
Förändring		-13 %	2 %	65 %	12 %
Avskrivningar					
UTGIFTER	4 866	6 890	6 215	5	4
Förändring		42 %	28 %	-22 %	-14 %
Totalt					
UTGIFTER	1 381 410	1 581 310	1 779 247	1 798	1 802
INKOMSTER	102 642	100 590	98 470	98	98
Förändring		-2 %			
NETTO, totalt	1 278 768	1 480 720	1 680 777	1 700	1 704

Nyckeltal	Förverkl 2008	Budget 2009	Budget 2010	Plan 2011	Plan 2012
Kostnad/invånare					
netto, externt	1 208	1 365	1 567	2	2
netto, totalt	1 240	1 396	1 608	2	2
Antal invånare	1 031	1 061	1 050	1 055	1 059

Intäkternas	Förverkl 2008	Budget 2009	Budget 2010	Plan 2011	Plan 2012
kostnadstäckningsgrad					
externt	8 %	6 %	6 %	6 %	6 %
totalt	7 %	6 %	6 %	5 %	5 %

### 3.2.1. Administration

Organisationsplan 1 130 220

Administration	Förverkl 2008	Budget 2009	Budget 2010	Plan 2011	Plan 2012
Externa	€	€	€	1 000 €	1 000 €
UTGIFTER	103 687	73 360	83 770	84	84
Förändring		-29 %	-19 %	0 %	0 %
INKOMSTER	14 449	10 200	11 220	11	11
Förändring		-29 %	-22 %	0 %	0 %
NETTO, externa	89 238	63 160	72 550	73	73
Förändring		-29 %	-19 %	0 %	0 %
Interna					
UTGIFTER	5 369	5 840	5 894	6	6
Förändring		9 %	1 %	0 %	0 %
NETTO, interna	5 369	5 840	5 894	6	6
Förändring		9 %	1 %	0 %	0 %
Avskrivningar					
UTGIFTER	1 653	1 650	1 540	0	0
Förändring		0 %	-7 %	-77 %	
Totalt					
UTGIFTER	110 709	80 850	91 204	90	90
INKOMSTER	14 449	10 200	11 220	11	11
NETTO, totalt	96 260	70 650	79 984	79	79

#### Verksamhet

Omsorgsnämnden består av fyra ledamöter med personliga ersättare. Socialnämnden är gemensam med Vårdö och består av totalt sju ledamöter, varav fyra ledamöter inklusive ordföranden från Sund. I anslaget för social- och omsorgsnämnden ingår arvoden till de förtroendevalda samt årsarvode till ordföranden.

Resultatområdet omfattar förvaltning och socialt arbete (missbrukarvård och nykterhetsarbete är flyttat till 1 130 228). Till administrationen räknas socialsekreterar-/barnatillsyningsmanntjänsten. Socialsekreteraren är förman för socialväsendet och arbetar från och med 2010 100 %, varav Vårdö köper 20 % av socialsekreterarens arbetstid. Till administrationen hör även socialarbetaren som är anställd på 85 %, varav 5 % köps av Vårdö kommun. Socialarbetaren och socialsekreteraren vikarierar varandra vid frånvaro. Socialarbetaren skall specialisera sig på barnskyddsarbetet. Sedan 2009 ligger utgifterna för socialarbetaren under 1 130 222 Annan barn- och familjevård/övrigt barnskydd. Intern tjänst är 20 % byråsekreterare.

Föredragande och sekreterare i omsorgsnämnden är äldreomsorgsledaren för frågor inom äldreomsorgen inkl. anstaltsvård för äldre, medan socialsekreteraren är föredragande och sekreterare i socialnämnden i övriga sociala frågor. Äldreomsorgsledaren och socialsekreteraren fungerar även som sammankallande tjänstemän i nämnderna.

## Allmänna målsättningar

### Administration

Socialväsendets målsättning är att trygga tillräcklig socialservice för kommuninvånarna, främst genom att tillgodose behovet av hemvård och institutionsvård för äldre samt barnomsorg för barn. Även för de som har funktionshinder skall rätten till service och stöd tryggas. Tillräckliga resurser skall reserveras för barnskyddet, utkomtskyddet och social rådgivning.

## Verksamhetsmål 2010

### Administration

Socialnämnden fortsätter samarbetet med Vårdö kommun, samt ser över möjligheter till samarbete med även andra åländska kommuner, för att erbjuda kommuninvånarna den sociala service som lagen kräver.

## Verksamhetsmål 2011-12

Som för 2010.

Nyckeltal	Förverkl 2008	Budget 2009	Budget 2010	Plan 2011	Plan 2012
Kostnad/invånare					
netto, externt	87	60	69	0	0
netto, totalt	93	67	76	0	0
Antal invånare	1 031	1 061	1 050	1 055	1 059

Intäkternas	Förverkl 2008	Budget 2009	Budget 2010	Plan 2011	Plan 2012
kostnadstäckningsgrad					
externt	14 %	14 %	13 %	13 %	13 %
totalt	13 %	13 %	12 %	12 %	12 %

### 3.2.2. Annan barn- och familjevård

Organisationsplan 1 130 222

Annan barn- och familjevård	Förverkl 2008	Budget 2009	Budget 2010	Plan 2011	Plan 2012
Externa	€	€	€	1 000 €	1 000 €
UTGIFTER	47 940	72 780	244 570	245	245
Förändring		52 %	410 %	0 %	0 %
INKOMSTER	60	0	2 110	2	2
Förändring		-100 %	3417 %	0 %	0 %
NETTO, externa	47 880	72 780	242 460	242	242
Förändring		52 %	406 %	0 %	0 %

#### Verksamhet

Resultatområdet omfattar familjerådgivning, ungdomsfältarbete, familjevård för barn, stödpersonverksamhet, anstaltsvård för barn och övrigt barnskydd. Uppgifterna för socialarbetaren ligger sedan 2009 under 1 130 222 Annan barn- och familjevård/övrigt barnskydd. Socialarbetaren är anställd på 85 %, varav Vårdö kommun köper 5 %.

Institutionsvård inom barnskyddet innebär vård eller boende på mödra-, barn- och ungdomshemmet Tallbacken i Mariehamn eller annan lämplig institution.

Sunds kommun ersätter familjehemskostnader för barn placerat i annan kommun.

#### Verksamhetsmål 2010

Fördjupa samarbetet med skolor och daghem för att i ett tidigt skede nå barn och familjer i behov av stöd. Fokus på förebyggande arbete och information.

Utforma effektiva och praktiska lösningar och rutiner i enlighet med den nya barnskyddslagen, bl.a. genom att se över möjligheterna till samarbete med andra åländska kommuner.

#### Verksamhetsmål 2011-2012

Fortsätta arbeta för ett gott samarbete med andra kommuner, samt utveckla förebyggande insatser. Erbjudna familjerna en god social service.

	Förverkl -08	Budget 2009	Budget 2010
Besök vid familjerådgivningen	84	92	88
Kostnad/besök €	82,9	91,88	95,99
Antal vårdtagare i familjevård	1	1	1
Antal vård dygn	340		365
Antal stödpersoner	1	2	1
Övrigt barnskydd antal barn	7	12	12
Mödra- och skyddshem	2	2	1
Antal vård dygn	24		11
Anstaltsvård för barn och unga	1		1
Antal vård dygn	24	0	150

Nyckeltal	Förverkl 2008	Budget 2009	Budget 2010	Plan 2011	Plan 2012
Kostnad/invånare					
netto, externt	46	69	231	0	0
Antal invånare	1 031	1 061	1 050	1 055	1 059

### 3.2.3. Hemservice

#### Organisationsplan 1 130 223

Hemservice	Förverkl 2008	Budget 2009	Budget 2010	Plan 2011	Plan 2012
Externa	€	€	€	1 000 €	1 000 €
UTGIFTER	618 940	652 450	669 750	662	662
Förändring		5 %	8 %	0 %	0 %
INKOMSTER	69 943	81 000	83 640	84	84
Förändring		16 %	20 %	0 %	0 %
NETTO, externa	548 997	571 450	586 110	578	578
Förändring		4 %	7 %	0 %	0 %
Interna					
UTGIFTER	23 594	19 400	23 568	43	49
Förändring		-18 %	21 %	82 %	14 %
NETTO, interna	23 594	19 400	23 568	43	49
Förändring		-18 %	21 %	82 %	14 %
Avskrivningar					
UTGIFTER	1 475	3 500	2 935	3	2
Förändring		137 %	99 %	-7 %	-11 %
Totalt					
UTGIFTER	644 009	675 350	696 253	708	713
INKOMSTER	69 943	81 000	83 640	84	84
NETTO, totalt	574 066	594 350	612 613	624	629

#### Verksamhet

Resultatområdet omfattar hemvårdshjälp, färdtjänst, trygghetstelefoner och Tallgårdens servicehus. Den service som erbjuds är hemservice, måltidsservice, badservice, klädvård, telefonservice, färd- och ledsagartjänster och trygghetsservice. Verksamheten utgår ifrån Tallgårdens servicehus.

#### Allmänna målsättningar

Att göra det möjligt för klienterna att bo i sitt eget hem så länge som möjligt samt underlätta och stöda genom hemservice samt stödservice. Att servicen ska vara kvalitativt hög.

Under året ordnas handledning för personalen vid behov.

Att ha utbildad och motiverad personal som strävar efter att behålla vårdkvaliteten på Tallgården på en sådan nivå att man kan undvika institutionsvistelse så länge det är möjligt.

#### Verksamhetsmål 2010

En servicehusföreståndare/närvårdare med verksamhetsområde på servicehuset Tallgården utreds under år 2010.

- Utveckla och marknadsföra hemservicen i kommunen,
- Jobba för att ett dagcenter inrättas på servicehuset, där alla kommunens äldre invånare har möjlighet att tillbringa dagen/dagarna och på det viset få en meningsfull tillvaro, med aktiviteter och samlingar, och på det viset minska otrygghetskänslan och ensamheten ute i hemmen.
- Göra förebyggande hembesök tillsammans med ÅHS ergoterapeut till alla som fyller 75 år.

#### Verksamhetsmål 2011-2012

Behovet av tjänster ses över när utbyggnaden av etapp 1 har färdigställts och då dagcenterverksamheten har kommit igång.

I övrigt utvecklas hemservice så att kommunens äldre invånare är på rätt vårdnivå och får den hjälp de behöver i förhållande till sitt vårdbehov, vilket kan säkerställas genom utbyggnad och ombyggnad av servicehuset Tallgården.

	Förverkl 2008	Budget 2009	Budget 2010
<b>Hemservice</b>			
Antal hushåll	34	25	35
Kategori 1 antal pers	1		
Kategori 2 antal pers	6		
Kategori 3 antal pers	5		
<b>Måltidsservice</b>			
Antal hushåll måltidsservice	30	25	34
<b>Klädvård</b>			
Antal hushåll klädvård	20	19	20
<b>Badservice</b>	16	17	18
<b>Färdtjänst</b>			
Antal klienter	26	24	40
<b>Trygghetstelefon</b>			
Antal installerade på fältet	3	3	3
Antal installerade på Tallgården	4	6	5

Nyckeltal	Förverkl 2008	Budget 2009	Budget 2010	Plan 2011	Plan 2012
Kostnad/invånare					
netto, externt	532	539	558	1	1
netto, totalt	557	560	583	1	1
Antal invånare	1 031	1 061	1 050	1 055	1 059

Intäkternas	Förverkl 2008	Budget 2009	Budget 2010	Plan 2011	Plan 2012
kostnadstäckningsgrad					
externt	11 %	12 %	12 %	13 %	13 %
totalt	11 %	12 %	12 %	12 %	12 %

### 3.2.4. Anstaltsvård

Organisationsplan 1 130 224

Anstaltsvård	Förverkl 2008	Budget 2009	Budget 2010	Plan 2011	Plan 2012
Externa	€	€	€	1 000 €	1 000 €
UTGIFTER	126 799	257 720	206 120	206	206
Förändring		103 %	63 %	0 %	0 %
NETTO, externa	126 799	257 720	206 120	206	206
Förändring		103 %	63 %	0 %	0 %

#### Verksamhet

Resultatområdet omfattar De Gamlas Hem och Gullåsen.

Sund har fyra ordinarie platser vid De Gamlas Hem i Jomala.

Intagning till Gullåsen sker på medicinska grunder och sker efter bedömning av läkare. Debiteringen sker enligt utnyttjandegrad.

#### Verksamhetsmål 2010

Kommunen äger idag 4 platser på De Gamlas hem. Dessa platser bör behållas eftersom det kan bli möjligt med någon flytt tillfälligt under renoveringen av servicehuset. Även som beredskap behöver platsantalet finnas kvar, men i mån av möjlighet kan vi låna ut platserna till någon annan kommun.

#### Verksamhetsmål 2011-2012

Att arbeta för att de äldre kan bo kvar i hemkommunen så länge som möjligt, men ändå behålla platsantalet på DGH som en beredskap.

	Förverkl 2008	Budget 2009	Budget 2010
<b>DE GAMLAS HEM</b>			
Antal vårdtagare 31.12		4	3
Antal vårddygn	604	1 460	1 095
Kostnad/dygn €	150	135	150
<b>GULLÅSEN</b>			
Vårddygn vid Gullåsen	239	464	240
Kostnad/dygn €	137	140	175

Nyckeltal	Förverkl 2008	Budget 2009	Budget 2010	Plan 2011	Plan 2012
Kostnad/invånare					
netto, externt	123	243	196	0	0
Antal invånare	1 031	1 061	1 050	1 055	1 059

### 3.2.5. Specialomsorgen

Organisationsplan 1 130 225

Specialomsorgen	Förverkl 2008	Budget 2009	Budget 2010	Plan 2011	Plan 2012
Externa	€	€	€	1 000 €	1 000 €
UTGIFTER	324 357	348 200	336 310	336	336
Förändring		7 %	4 %	0 %	0 %
NETTO, externa	324 357	348 200	336 310	336	336
Förändring		7 %	4 %	0 %	0 %
Avskrivningar					
UTGIFTER	608	610	610	1	1
Förändring		0 %	0 %	0 %	0 %
Totalt					
UTGIFTER	324 965	348 810	336 920	337	337

#### Verksamhet

Personer med utvecklingsstörning skall erhålla sin sociala service utifrån socialvårdslagen i sin hemkommun. Om socialvårdslagens möjligheter finns otillräckliga skall service enligt specialomsorgslagen träda till. Kommunens lagstadgade skyldigheter enligt specialomsorgslagen omhänderhas av Ålands Omsorgsförbund. Specialomsorgen regleras av landskapslagen om tillämpning av lagen angående specialomsorger om utvecklingsstörda (ÅFS 48778). Specialomsorgslagen är en andrahandslag.

Landskapsandelar erhålls retroaktivt för kostnader för specialomsorgen.

#### Verksamhetsmål 2010

Fortsättningsvis köpa socialomsorgstjänsterna av Ålands omsorgsförbund kf.

#### Verksamhetsmålsättningar 2011-2012

Samma som för 2010.

Specialomsorgen	Förverkl 2008	Budget 2009	Budget 2010
Specialomsorgstagare	2	2	2
Gruppboende, antal klienter	1	1	1
Gruppboende, antal dygn	340	365	365
Gruppboende, kostnad/dygn €	204,23	207,06	215,39
Stödboende, antal klienter	1	1	1
Stödboende, antal besök	511,5	530	512
Stödboende, kostnad/besök €	37,89	45,54	41,57
Dagverksamhet, antal klienter	2	2	2
Dagverksamhet, antal timmar	1 524,5	1 650	1 600
Dagverksamhet, kostnad/timme €	27,74	29,48	28,76
Annan institution, antal klienter	1	1	1
Annan institution, antal vård dygn	366	365	365
Annan institution kostnad	188 315	197 298	189 800

Nyckeltal	Förverkl 2008	Budget 2009	Budget 2010	Plan 2011	Plan 2012
Kostnad/invånare					
netto, externt	315	328	320	0	0
netto, totalt	315	329	321	0	0
Antal invånare	1 031	1 061	1 050	1 055	1 059

### 3.2.6. Annan service för åldringar och handikappade

Organisationsplan 1 130 226

Annan service för åldringar o handikappade	Förverkl 2008	Budget 2009	Budget 2010	Plan 2011	Plan 2012
Externa	€	€	€	1 000 €	1 000 €
UTGIFTER	53 469	65 160	160 150	160	160
Förändring		22 %	200 %	0 %	0 %
INKOMSTER	1 562	0	0	0	0
Förändring		-100 %			
NETTO, externa	51 907	65 160	160 150	160	160
Förändring		26 %	209 %	0 %	0 %
Avskrivningar					
UTGIFTER	1 130	1 130	1130	1	1
Förändring		0 %	0 %	0 %	0 %
Totalt					
UTGIFTER	53 037	66 290	161 280	161	161

#### Verksamhet

Verksamhetsområdet omfattar handikappservice och närståendevård.

Ekonomiskt stöd och tjänster för handikappade beviljas enligt socialvårdslagen och handikappservicelagen efter ansökan och behovsprövning.

Lön för närståendevård beviljas enligt de av social- och omsorgsnämnden fastställda principerna och uppgjorda avtal och vård- och serviceplaner.

Färdtjänst enligt handikappservicelagen ligger sedan 2009 under 1 130 226 (Annan service för åldringar och handikappade) och färdtjänst enligt socialvårdsförordningen redovisas skilt under 1 130 223 (Hemservice).

#### Allmänna verksamhetsmål

Personer med funktionshinder beviljas färdtjänst, tolkservice och ekonomiskt stöd enligt handikappservicelagen. Målet är att trygga vardagen för de kommuninvånare som har särskilda behov.

#### Verksamhetsmål 2010

Fortsätta utveckla system kring närståendevården, t.ex. handledning för vårdare.

Vård- och serviceplanerna uppdateras kontinuerligt.

#### Verksamhetsmål 2011-2012

Se till att aktuella serviceplaner finns för mottagare av närståendevård, samt göra noggranna uppföljningar av vårdbehovet. Behovet av stödpersoner för funktionshindrade bör kunna tillgodoses.

#### Förändringar

Den eventuella nya handikappservicelagen för med sig förändringar gällande bl.a. personliga hjälpare, vilket medför ökade kostnader för kommunen. Behovet av närståendevård beräknas kvarstå, vilket också det medför ökade kostnader.

	Förverkl 2008	Budget 2009	Budget 2010
Antal närstående vårdare enligt avtal	14	13	10+6
Antal beviljat handikappsservice	1	2	2
Antal färdtjänsttagare, HSL	10	8	10
Antal färdtjänsttagare, SVL	30		
Antal stödpersoner	1	1	2

Nyckeltal	Förverkl 2008	Budget 2009	Budget 2010	Plan 2011	Plan 2012
Kostnad/invånare					
netto, externt	50	61	153	0	0
netto, totalt	51	62	154	0	0
Antal invånare	1 031	1 061	1 050	1 055	1 059

### 3.2.7. Utkomstskydd

Organisationsplan 1 130 227

Utkomstskydd	Förverkl 2008	Budget 2009	Budget 2010	Plan 2011	Plan 2012
Externa	€	€	€	1 000 €	1 000 €
UTGIFTER	67 960	68 000	47 000	47	47
Förändring		0 %	-31 %	0 %	0 %
INKOMSTER	16 628	9 390	1 500	2	2
Förändring		-44 %	-91 %	0 %	0 %
NETTO, externa	51332	58 610	45 500	46	46
Förändring		14 %	-11 %	0 %	0 %

#### Verksamhet

Verksamhetsområdet innefattar utkomststöd samt förebyggande utkomststöd.

Folkpensionsanstalten handhar numera underhållsstödet, som tidigare sköttes av kommunen.

#### Allmänna målsättningar

Utkomstskyddet skall garantera familjer och enskilda en rimlig levnadsstandard.

Utkomststöd skall beviljas då alla andra möjligheter att få utkomst prövats eller med återdrivningsrättighet i förskott mot emotsedd ersättning.

Utkomststödet beviljas för att tillfälligt trygga en persons eller en familjs tillvaro, i väntan på arbete eller annat uppehälle.

#### Verksamhetsmål 2010

Fortsätta arbeta för att hålla antalet utkomststödstagare så lågt som möjligt samt förkorta tiden som klienterna är beroendet av utkomststöd. I detta syfte fortsätter Projekt Perspektiv med Christoph Treier. Samarbeta med Ams i frågor gällande sysselsättning.

#### Verksamhetsmål 2011-2012

Samma som år 2010.

Nyckeltal, utkomstskydd	Förverkl 2008	Budget 2009	Budget 2010
Utkomststöd, antal hushåll	17	20	20
Underhållsstöd, antal barn	15	16	4
Förebyggande utkomststöd	2	4	
"Ekonomiskt utsatta pensionstagare"			6

Nyckeltal	Förverkl 2008	Budget 2009	Budget 2010	Plan 2011	Plan 2012
Kostnad/invånare					
netto, externt	50	55	43	0	0
Antal invånare	1 031	1 061	1 050	1 055	1 059

Intäkternas	Förverkl 2008	Budget 2009	Budget 2010	Plan 2011	Plan 2012
kostnadstäckningsgrad					
externa utgifter	24 %	14 %	3 %	4 %	4 %

### 3.2.8. Missbrukarvård och nykterhetsarbete

Organisationsplan 1 130 228

Missbrukarvård och nykterhetsarbete	Förverkl 2008	Budget 2009	Budget 2010	Plan 2011	Plan 2012
Externa	€	€	€	1 000 €	1 000 €
UTGIFTER	4 429	11 510	3 870	4	4
Förändring		160 %	-13 %	0 %	0 %
NETTO, externa	4 429	11 510	3 870	4	4
Förändring		160 %	-13 %	0 %	0 %

Resultatområdet omfattar missbrukarvård och nykterhetsarbete. Missbrukarvården omfattar köptjänster från Mariehamns stads alkohol- och drogmottagning. Genom att köpa tjänster för behandling av missbruksproblematik, tillhandahåller kommunen den lagstadgade missbrukarvården.

Akutvården sköts i samarbete med polisen och Ålands Hälso- och Sjukvård, där främst Grelsby sjukhus anlitas.

P.g.a. missbrukarvårdens anonymitet har kommunen ingen vetskap om vilka personer som använder missbrukarvårdens tjänster. Kommunen har ingen möjlighet att påverka vem som går till missbrukarvården, eller hur ofta personen går dit.

**Förebyggande arbete:** Alla ovan nämnda verksamheter är för att komma tillrätta med missbruk av alkohol och narkotika, men anslaget skall även användas i förebyggande syfte, företrädesvis hos ungdom. Nykterhetsarbetet handhas av socialsekreteraren.

#### Allmänna målsättningar

##### Nykterhetsarbete

Tillräckliga medel reserveras för behövlig vård för alkoholmissbruk. Tillräckliga medel reserveras även för förebyggande information till ungdomar om alkohol, narkotika, tobak och andra droger.

#### Verksamhetsmål 2010

##### Nykterhetsverksamhet

Fortsättningsvis köpa missbrukarvårdstjänsten från Mariehamns stad.

Förebyggande nykterhetsarbete genom utöka samarbete med skolor samt fältarbetare kring elever riskzon.

#### Verksamhetsmål 2011-2012

Samma som för 2010.

<b>Nyckeltal, missbrukarvård o nykterhetsarbete</b>	Förverkl 2008	Budget 2009	Budget 2010
A-klinik			
Antal klienter	4	7	3
Antal besök	22	90	14
Ungdomsenheten			
Antal klienter	0	2	2
Antal besök	0	20	6
Stöd- o sysselsättningsenheten			
Antal klienter	0	1	0
Antal besök	0	5	0
Pixne-kliniken			0
Antal vård dagar	0	0	0
Annan institution, antal vård dagar	0	0	0

Nyckeltal	Förverkl 2008	Budget 2009	Budget 2010	Plan 2011	Plan 2012
Kostnad/invånare					
netto, externt	4	11	4	0	0
Antal invånare	1 031	1 061	1 050	1 055	1 059

### 3.3 SKOL- OCH BILDNINGSNÄMNDEN

Skol- och bildningsnämnden	Förverkl 2008	Budget 2009	Budget 2010	Plan 2011	Plan 2012
Externa	€	€	€	1 000 €	1 000 €
UTGIFTER	2 183 675	2 410 670	2 392 540	2 392	2 392
Förändring		10 %	10 %	0 %	0 %
INKOMSTER	102 957	106 010	125 590	126	126
Förändring		3 %	22 %	0 %	0 %
NETTO, externa	2 080 718	2 304 660	2 266 950	2 267	2 267
Förändring		11 %	9 %	0 %	0 %
Interna					
UTGIFTER	147 128	138 320	144 353	145	145
Förändring		-6 %	4 %	1 %	0 %
NETTO, interna	147 128	138 320	144 353	145	145
Förändring		-6 %	4 %	1 %	0 %
Avskrivningar					
UTGIFTER	13 141	18 180	17 920	15	13
Förändring		38 %	36 %	-18 %	-12 %
Totalt					
UTGIFTER	2 343 944	2 567 170	2 554 813	2 552	2 550
INKOMSTER	102 957	106 010	125 590	126	126
NETTO, totalt	2 240 987	2 461 160	2 429 223	2 426	2 424

Kostnad/invånare	Förverkl 2008	Budget 2009	Budget 2010	Plan 2011	Plan 2012
netto, externt	2 018	2 172	2 159	2	2
netto, totalt	2 174	2 320	2 314	2	2
Antal invånare	1 031	1 061	1 050	1 055	1 059

Intäkternas	Förverkl 2008	Budget 2009	Budget 2010	Plan 2011	Plan 2012
kostnadstäckningsgrad					
externt	5 %	4 %	5 %	5 %	5 %
totalt	4 %	4 %	5 %	5 %	5 %

### 3.3.1. Skol- och bildningsnämnden administration

Organisationsplan 1 140 241

Administration	Förverkl 2008	Budget 2009	Budget 2010	Plan 2011	Plan 2012
Externa	€	€	€	1 000 €	1 000 €
UTGIFTER	22 544	25 390	25 970	26	26
Förändring		13 %	15 %	0 %	0 %
INKOMSTER	602	0	0	0	0
Förändring		-100 %			
NETTO, externa	21 942	25 390	25 970	26	26
Förändring		16 %	18 %	0 %	0 %
Interna					
UTGIFTER	433	470	476	0	0
Förändring		9 %	1 %	1 %	0 %
NETTO, interna	433	470	476	0	0
Förändring		9 %	1 %	1 %	0 %
Totalt					
UTGIFTER	22 977	25 860	26 446	26	26
INKOMSTER	602	0	0	0	0
NETTO, totalt	22 375	25 860	26 446	26	26

#### Verksamhet

Skol- och bildningsnämndens verksamhet stadgas bland annat i grundskolelagens § 7. Nämnden skall leda och övervaka kommunens skolväsende, följa skolans undervisning och övriga verksamheter samt verka för skolväsendets utveckling. För verksamheten finns en gemensam skoldirektörstjänst för kommunerna på norra Åland. Tjänsten administreras av Norra Ålands högstadiedistrikt.

Förutom skolverksamheten lyder även eftermiddagsverksamheten, barnomsorgen, fritidsverksamheten och biblioteks- och kulturverksamheten under skol- och bildningsnämnden. Från 2009 finns i distriktet en gemensam specialbarntädgårdslärartjänst som administreras genom NÅHD.

Skoldirektören är föredragande i nämnden och bistås i beredningen av ärenden av ledningsgruppen som består av skoldirektören, barnomsorgsledaren, fritidsledaren, skolföreståndaren och bibliotekarien.

#### Vision

Skol- och bildningsnämnden målsättning är att ge allmänbildande kunskaper och färdigheter som möjliggör att den enskilda individen utvecklas utifrån den egna förmågan.

#### Verksamhetsmål år 2010

Skol- och bildningsnämnden kommer att verka för att de resurser som beviljats nämnden utnyttjas på bästa sätt. Nämnden kommer att verka för att samarbetet mellan nämndens olika verksamhetsområden ytterligare utvecklas liksom samarbetet med i första hand de övriga norråländska kommunerna.

#### Förändringar år 2010

Tosarby daghems ombyggda och nyrenoverade utrymmen tas i bruk.

Elevantalet i Sunds skola minskar ytterligare inför höstterminen 2010. I planeringen inför höstterminen planeras 4 basgrupper istället för nuvarande fem

### Verksamhetsmål år 2011-2012

Skol- och bildningsnämndens målsättningar för åren 2011-2012 följer nämndens målsättningar för år 2010 samt kommunens handlingsplan för perioden 2008-2012.

- En utökning av bibliotekarietjänsten
- Implementering av lärplattformen FRONTER som ett arbetsverktyg för elever, lärare och föräldrar
- En gemensam arbetsplan för barnomsorg och skola
- Fortsatt satsning på personalvård och handledning

Nyckeltal	Förverkl 2008	Budget 2009	Budget 2010	Plan 2011	Plan 2012
Kostnad/invånare					
netto, externt	21	24	25	0	0
netto, totalt	22	24	25	0	0
Antal invånare	1 031	1 061	1 050	1 055	1 059

Intäkternas	Förverkl 2008	Budget 2009	Budget 2010	Plan 2011	Plan 2012
kostnadstäckningsgrad					
externt	3 %	0 %	0 %	0 %	0 %
totalt	3 %	0 %	0 %	0 %	0 %

### 3.3.2. Lågstadieverksamhet

Organisationsplan 1 140 242

Lågstadieverksamhet	Förverkl 2008	Budget 2009	Budget 2010	Plan 2011	Plan 2012
Externa	€	€	€	1 000 €	1 000 €
UTGIFTER	772 301	777 660	705 300	705	705
Förändring		1 %	-9 %	0 %	0 %
INKOMSTER	19 584	11 300	5 300	5	5
Förändring		-42 %	-73 %	0 %	0 %
NETTO, externa	752 717	766 360	700 000	700	700
Förändring		2 %	-7 %	0 %	0 %
Interna					
UTGIFTER	108 332	91 220	84 880	85	85
Förändring		-16 %	-7 %	1 %	0 %
NETTO, interna	108 332	91 220	84 880	85	85
Förändring		16 %	-7 %	1 %	0 %
Avskrivningar					
UTGIFTER	6 929	8 110	9 010	6	6
Förändring		17 %			
Totalt					
UTGIFTER	887 562	876 990	799 190	796	796
INKOMSTER	19 584	11 300	5 300	5	5
NETTO, totalt	867 978	865 690	793 890	791	791

#### Verksamhet

Verksamhetsområdet omfattar Sunds skola årskurserna 1-6, läromedelscentralen samt eftermiddagsvården av skolbarn.

#### Vision

*”Att bry sig om”*

Visionen skall inspirera såväl elever som personal till ett gott arbete i Sunds skola.

Sunds skola skall vara en skola med en pedagogisk inriktning där samarbete och flexibel samverkan betonas. Elevens lärande, utveckling och välmående skall sättas i centrum i allt vårt arbete. Eleverna skall tränas och utvecklas för att vara maximalt förberedda för vårt samhälle och för vidare skolgång såväl socialt som kunskapsmässigt.

Skolan skall skapa arbetsglädje och stimulans för samtliga i skolan.

#### Verksamhetsmål år 2010

Landskapet Ålands läroplan för grundskolan utgår från lärarnas pedagogiska kompetens och de lokala beslutsfattarnas utbildningspolitiska vilja och förmåga att utveckla det praktiska skolarbetet. Den utökade finansiella självbestämmanderätten ger kommunerna möjlighet att inom läroplanens gränser fritt utveckla sin skolpolitik. (Lp s. 6)

## Lärplattformen FRONTER

Ålands landskapsregering har beslutat inför lärplattformen FRONTER i samtliga grundskolor och på gymnasialstadiet i landskapet.

Landskapsregeringens fortbildningsprogram avslutas småningom och kommunerna ansvarar för implementeringen av lärplattformen i verksamheten. Enligt planen kommer Sunds skolas personal under våren att bygga upp FRONTER-verksamheten för att inför höstterminen kunna arbeta med FRONTER som en informationskanal. För år 2010 innebär detta att samtliga lärare behöver varsin bärbar dator och klassrummen behöver utrustas med videokanoner.

Inför 2011 planeras att en årskurs får bärbara datorer.

## Elevprognos

Åk	09-10	10-11	11-12	12-13	13-14	14-15
Förskola	8	9	11	18	15	
1	8	8	9	11	18	15
2	6	8	8	9	11	18
3	6	6	8	8	9	11
4	13	6	6	8	8	9
5	10	13	6	6	8	8
6	13	10	13	6	6	8
	<u>56</u>	<u>51</u>	<u>50</u>	<u>48</u>	<u>60</u>	<u>69</u>

Eftersom elevantalet minskar ytterligare inför höstterminen 2010 planeras gruppindelningar enligt följande för budgetåret 2010

### Våren 2010

Åk 1	1 klasslärare
Åk 2-3	1 klasslärare
Åk 4	1 klasslärare
Åk 5	1 klasslärare
Åk 6	1 klasslärare

1 speciallärare 24 vt  
1 föreståndare med 14 vt undervisningsskyldighet  
6 vt musik  
4 vt språk från GHS  
2 assistenter

### Hösten 2010

Åk 1-2	1 klasslärare
Åk 3-4	1 klasslärare
Åk 5	1 klasslärare
Åk 6	1 klasslärare

1 speciallärare 24 vt  
1 föreståndare med 14 vt undervisningsskyldighet  
1 klasslärare med 24 vt (delningstimmar i de fyra basgrupperna)

2 assistenter

## Lärarpersonal och timfördelning 2010

Höstterminen

Föreståndare	14
Klasslärare åk 1-2	24
Klasslärare åk 3-4	24
Klasslärare åk 5	24
Klasslärare åk 6	24
Timlärare	24
Speciallärare	24
<b>Total</b>	<b><u>158</u></b>

### Målsättningar år 2010-2012:

- Leva upp till rekommendationen om 13-17 elever per undervisningsgrupp.
- Implementera FRONTER i undervisningsverksamheten "one to one".
- Aktivt arbeta med att förbättra studieresultaten i svenska, matematik och engelska.
- Fortsätta det förebyggande arbetet mot mobbning för att öka elevernas välmående och trivsel i skolan.
- Eleverna ska bry sig om varandra och sin omgivning.
- Arbeta för att skapa samförstånd mellan elever och lära dem acceptera olikheter.
- Utveckla en god kontakt och ett gott samarbete med föräldrar samt skapa en positiv bild av vår skola.
- Utveckla skolgården och det närliggande området för att kunna erbjuda mångsidiga och ändamålsenliga aktiviteter.
- Förbättra arbetsmiljön för alla som arbetar i skolan.

### Budget 2009

#### Utgifter

Elevantal	vt 65/ht 63 (*ht 56)
Timresurs	164
Timresurs / elev	Vt 2,52/ht 2,60(*ht 2,93)

\*faktiska uppgifter

### Budgetförslag 2010

#### Utgifter

Elevantal	vt 56/ ht 51
Timresurs	Vt 164 och ht 158
Timresurs / elev	Vt 2,93/ht 3,10

Nyckeltal	Förverkl 2008	Budget 2009	Budget 2010	Plan 2011	Plan 2012
Kostnad/invånare					
netto, externt	730	722	667	1	1
netto, totalt	842	816	756	1	1
Antal invånare	1 031	1 061	1 050	1 055	1 059

Intäkternas	Förverkl 2008	Budget 2009	Budget 2010	Plan 2011	Plan 2012
kostnadstäckningsgrad					
externt	3 %	1 %	1 %	1 %	1 %
totalt	2 %	1 %	1 %	1 %	1 %

## Eftermiddagshemsverksamhet

### Verksamhet

Eftermiddagshemsverksamheten för kommunens lågstadielever finns i Sunds skola. Eftis har platser för i första hand elever i åk 1 och 2. Vid behov och i mån av möjlighet kan även eftermiddagshemsplats erhållas för elever i åk 3. Verksamheten är igång från skolstart till skolavslut.

Antalet inskrivna barn på Eftis			
ht-09	vt-10		
5 e.	5 e.		

### Verksamhetsmål 2010

Målet är att stödja barnens växande och utveckling, skapa en grund för goda fritidssysselsättningar och hjälpa familjerna i deras fostrande arbete.

### Åtgärder

Personalfortbildning, handledning och personalsamtal erbjuds för att upprätthålla god yrkeskunskap och god arbetsmiljö.

### Uppföljning

Arbetet med barnen följs upp genom kontakten till hemmen. Personalen ges möjlighet till handledning och utvecklingssamtal. Verksamheten följs upp genom arbetet med arbetsplanen. Den ekonomiska uppföljningen sker kontinuerligt utifrån budgetjämförelserna.

### Personal

Personalen består av en eftermiddagshemsledare (23,75 h. / 62 %).

### 3.3.3.Utbildningsanstalter

Organisationsplan 1 140 243

Utbildningsanstalter	Förverkl 2008	Budget 2009	Budget 2010	Plan 2011	Plan 2012
Externa	€	€	€	1 000 €	1 000 €
UTGIFTER	626 849	719 440	742 870	743	743
Förändring		15 %	19 %	0 %	0 %
NETTO, externa	626 849	719 440	742 870	743	743
Förändring		15 %	0 %	0 %	

Nyckeltal	Förverkl 2008	Budget 2009	Budget 2010	Plan 2011	Plan 2012
Kostnad/invånare					
netto, externt	608	678	707	1	1
Antal invånare	1 031	1 061	1 050	1 055	1 059

### 3.3.4. Medborgarinstitut

Medborgarinstitut	Förverkl 2008	Budget 2009	Budget 2010	Plan 2011	Plan 2012
Externa	€	€	€	1 000 €	1 000 €
UTGIFTER	13 615	14 700	13 920	14	14
Förändring		8 %	2 %	0 %	0 %
NETTO, externa	13 615	14 700	13 920	14	14
Förändring		8 %	2 %	0 %	0 %

Nyckeltal	Förverkl 2008	Budget 2009	Budget 2010	Plan 2011	Plan 2012
Kostnad/invånare					
netto, externt	13	14	13	0	0
Antal invånare	1031	1061	1 050	1 055	1 059

### 3.3.5 Barnomsorg

Organisationsplan 1 140 245

Barnomsorg	Förverkl 2008	Budget 2009	Budget 2010	Plan 2011	Plan 2012
Externa	€	€	€	1 000 €	1 000 €
UTGIFTER	577 484	694 850	712 700	713	713
Förändring		20 %	23 %	0 %	0 %
INKOMSTER	74 882	86 000	106 340	106	106
Förändring		15 %	42 %	0 %	0 %
NETTO, externa	502 602	608 850	606 360	606	606
Förändring		21 %	21 %	0 %	0 %
Interna					
UTGIFTER	30 649	37 520	51 030	51	51
Förändring		22 %	36 %	0 %	0 %
NETTO, interna	30 649	37 520	51 030	51	51
Förändring		22 %	36 %	0 %	0 %
Avskrivningar					
UTGIFTER	2 276	3 120	2 750	2	1
Förändring		37 %	21 %	-36 %	-17 %
Totalt					
UTGIFTER	610 409	735 490	766 480	766	765
INKOMSTER	74 882	86 000	106 340	106	106
NETTO, totalt	535 527	649 490	660 140	660	659

#### Verksamhet

Resultatområdet omfattar barnomsorg vid Tosarby daghem, familjedagvård, hemvårdsstöd för barn och övrig barnomsorg som köptjänster.

#### Tosarby daghem

Daghemmet, som är inrättat i Tosarby gamla folkskola, invigdes i augusti 1988, med en tillbyggnad av avdelning II som togs i bruk augusti 1992. Verksamheten vid Tosarby daghem riktar sig till barn upp till 6 år. Hösten 2008 ökade behovet av barnomsorgsplatser och en arbetsgrupp för planering av den framtida barnomsorgen tillsattes. Utgående från gruppens arbetsresultat konstaterades att vinden vid nuvarande Tosarby daghem bör renoveras och göras till en avdelning med 16 platser för stora barn. Under hösten 2009 byggs daghemmet ut ytterligare. Daghemmets platsantal kommer därmed att öka till 52, att jämföra med höstens dispensarrangemang om 40 platser. Arbetet beräknas vara klart i januari 2010.

#### Familjedaghem

Daghemsverksamhet som omfattar högst 6 barn bedrivs i familjedaghem. Det senaste året har en familjedagvårdare i Smedsböle varit anställd.

#### Hemvårdsstöd för barn

Resultatområdet omfattar stöd för vård av barn i hemmet från det att föräldraledigheten upphör fram tills det att barnet fyller 3 år. Från och med år 2006 kan man även lyfta partiellt hemvårdsstöd för skolbarn i årskurserna 1 och 2.

## **Övrig barnomsorg**

Enskilda daghem har, om de godkänts av förläggningsskommunen, rätt till ersättningsandel från barnens hemkommun. Ersättningsandelen beräknas enligt förordning.

## **Allmänna målsättningar**

Barnomsorgen skall genom god omvårdnad, lekmöjligheter och pedagogisk verksamhet bidra till att barnen får goda uppväxtvillkor. Barnomsorgen skall tillsammans med hemmet, utgående från barnets ålder och individuella behov, främja en allsidig fysisk, emotionell och social utveckling. Särskild uppmärksamhet skall ägnas åt att varje barn erhåller gynnsamma förutsättningar för en god skolstart. Alla barn erhåller förundervisning. Förundervisningens grunder finns integrerad i hela verksamheten på daghemmet. Barnomsorgsavgifter uppbärs och fastställs enligt gällande lagstiftning.

## **Verksamhetsmål 2010**

### **Tosarby daghem**

Verksamhetsmålet är att ha ett fungerande daghem. De om- och tillbyggnader som utförts under hösten 2009 beräknas vara klara i januari 2010. Resultatet blir ett daghem med 52 barnomsorgsplatser, fördelat på tre avdelningar enligt följande. Avdelning I för stora barn med 20 platser, avdelning II för stora barn med 20 platser och avdelning III för små barn med 12 platser.

Denna utvidgning av verksamheten som nu genomförs gör det dock omöjligt att uppgöra en så kallad 0-budget. En utökning av verksamheten påverkar förutom personalbehovet/kostnaderna även den rena driftsbudgeten. Flera barn innebär t.ex. ökade transportkostnader, flera matportioner och flera som behöver tillgång till arbetsmaterial.

Barnomsorgen skall utvecklas och förändras och motsvara den aktuella barnpedagogiken, men ändå behålla välfungerande metoder och arbetssätt. God omvårdnad och pedagogisk verksamhet är grunden och leken får en central plats i barnets vardag på daghemmet.

### **Motivering**

Rätten till välfungerande barnomsorg är fastställd i lag och det är viktig att kommunen har en god framförhållning. Målet är ett fungerande Tosarby daghem, som från och med januari 2010 har alla tre avdelningar under samma tak. Avdelningarna kan då effektivare samarbeta sinsemellan vilket ger en liten kommun stor flexibilitet och enkelhet. För att underlätta uppfyllandet av verksamhetsmålen skall kommunen erbjuda resurser i form av utrymme, medel, personal och fortbildning.

### **Arbetsplaner**

Arbetsplanen för Tosarby daghem revideras årligen. Föräldrarna får ta del av den i samband med inskolningen och den utgör grunden för daghemmets verksamhet. Två planeringsdagar per år kommer att hållas för personalen. Under den årliga planeringsdagen uppbärs ingen barnomsorgsavgift. Daghemmet har stängt veckorna 27-30, eftersom barnantalet är mycket lågt och för att minska lönekostnader.

### **Familjedagvård**

Kommunen ska fortsättningsvis kunna erbjuda familjedagvård. Den här formen av barnomsorg är efterfrågad, dessutom enkel och förmånlig för kommunen. Kommunen har nu just en familjedagvårdare i Smedsbole som fortsätter sin verksamhet.

## Hemvårdsstöd för barn

Antalet födselar i kommunen har minskat under de två senaste åren, vilket innebär att även hemvårdsstöden bör minska.

## Övrig barnomsorg

Kommunen går in för ett samarbete kring en specialbarntädgårdslärare under Norra Ålands Högstadiedistrikt.

## Verksamhetsmål 2011-2012

Verksamhetsmålen på sikt är ett fortsatt välfungerande daghem med tre avdelningar, i delvis nya utrymmen. Verksamheten ska fortsättningsvis hålla sig ajour med det som händer och jobba aktivt som en fungerande helhet.

Kommunen skall även i fortsättningen kunna erbjuda familjedagvård. Daghemmet ska ha ett nära samarbete med familjedagvården och skolan.

Nyckeltal	Bokslut 2008	Budget 2009	Budget 2010
Antal 0-6 åringar i Sund	77	82	73
Antal barnomsorgsplatser 31.12	48	vt 48/ht 58	58
Antal möjliga vårddagar	10 151	11 826	13 572
Antal nyttjade vårddagar, heltid	4 090		
Antal nyttjade vårddagar, deltid	2 897		
Antal nyttjade vårddagar, totalt	6 987		
Beläggningsprocent	69 %		
<b>Tosarby daghem, avd 1</b>		<b>Budget 2009</b>	<b>Budget 2010</b>
Heltidsplatser	17	16/12 (fr 1.8)	20
Verksamhetsdagar	229	233	234
Antal möjliga vårddagar	3 893	3 300	4680
Antal nyttjade vårddagar, heltid	1 512		
Antal nyttjade vårddagar, deltid	828		
Antal nyttjade vårddagar, totalt	2 340	2 640	
Beläggningsprocent	60 %	80 %	
<b>Tosarby daghem, avd 2</b>		Budget 2009	
Heltidsplatser	19	20	20
Verksamhetsdagar	229	233	234
Antal möjliga vårddagar	4 351	4 660	4680
Antal nyttjade vårddagar, heltid	1 485		
Antal nyttjade vårddagar, deltid	1 832		
Antal nyttjade vårddagar, totalt	3 317		
Beläggningsprocent	76 %		
<b>Tosarby daghem, avd 3</b>	Bokslut 2008	Budget 2009	
Heltidsplatser	6	6/16 (fr 1.8)	12
Verksamhetsdagar	102	233	234
Antal möjliga vårddagar	612	2 468	2808

Antal nyttjade vårddagar, heltid	313		
Antal nyttjade vårddagar, deltid	71		
Antal nyttjade vårddagar, totalt	384		
Beläggningsprocent	63 %		
<b>Familjedagvård</b>		Budget 2009	Budget 2010
Heltidsplatser 31.12	6	6	6
Familjedagvårdare	1	1	1
Antal möjliga vårddagar	1 295	1398	1404
Antal nyttjade vårddagar, heltid	780		
Antal nyttjade vårddagar, deltid	166		
Antal nyttjade vårddagar, totalt	946		
Beläggningsprocent	73 %		
<b>Hemvårdsstöd</b>			
Familjer med hemvårdsstöd 31.12	19	28	20

Nyckeltal	Förverkl 2008	Budget 2009	Budget 2010	Plan 2011	Plan 2012
Kostnad/invånare					
netto, externt	487	574	577	1	1
netto, totalt	519	612	629	1	1
Antal invånare	1 031	1 061	1 050	1 055	1 059

Intäkternas	Förverkl 2008	Budget 2009	Budget 2010	Plan 2011	Plan 2012
kostnadstäckningsgrad					
externt	13 %	12 %	15 %	15 %	15 %
totalt	12 %	12 %	14 %	14 %	14 %

### 3.3.6. Biblioteks- och kulturverksamhet

Organisationsplan 1 140 246

Biblioteks- och kulturverksamhet	Förverkl 2008	Budget 2009	Budget 2010	Plan 2011	Plan 2012
Externa	€	€	€	1 000 €	1 000 €
UTGIFTER	55 322	56 850	59 310	59	59
Förändring		3 %	7 %	0 %	0 %
INKOMSTER	6 411	5 660	5 680	6	6
Förändring		-12 %	-11 %	0 %	0 %
NETTO, externa	48 911	51 190	53 630	54	54
Förändring		5 %	10 %	0 %	0 %
Interna					
UTGIFTER	6 005	7 250	6 090	6	6
Förändring		21 %	-16 %	6 %	0 %
NETTO, interna	6 005	7 250	6 090	6	6
Förändring		21 %	-16 %	6 %	0 %
Avskrivningar					
UTGIFTER	0	1 040	950	1	1
Förändring		100 %	100 %	0 %	0 %
Totalt					
UTGIFTER	61 327	65 140	66 350	66	66
INKOMSTER	6 411	5 660	5 680	6	6
NETTO, totalt	54 916	59 480	60 670	60	60

#### Verksamhetsidé

Verksamhetsområdet består av Sunds bibliotek samt kulturverksamhet. Verksamheten skall främja ökat antal besök på biblioteket och skapa förutsättningar för kultur och konstnärlig verksamhet genom att arrangera olika kulturevenemang och även försöka öka kommuninvånarnas intresse för kulturella frågor. Det allmänna bildningsbehovet och läsintresset skall tillgodoses och även räcka till kommunens grundskolas lånebehov.

#### Vision

Skapa ett bibliotek som är en oas i Sund där varje låntagare och invånare i Sund skall ha en möjlighet att efter sin förmåga finna något av intresse att läsa eller att se på, t ex konst. Det är viktigt att det finns nya och aktuella böcker för både barn och vuxna. Sunds bibliotek borde utöka öppethållningstiden, t.ex. med 6 tim. och dagtid.

#### Målsättning år 2010

Sunds bibliotek strävar till att det finns nya och aktuella böcker och tidningar att låna på biblioteket, samt ordnar olika utställningar och stöder skolbarnens projekt med att ställa ut deras arbeten.

Inom kulturverksamheten arbetar Sunds bibliotek med Bomarsunds utställningen på Telegrafan under juli – augusti, ordnar mindre kulturevenemang på skolan och i biblioteket samt är delaktig i Barnens litteraturdagar på landsbygden 2010.

Sunds bibliotek vill fortsätta att vara med i det stora projektet Boktalko

## Målsättning år 2011-2012

Sunds bibliotek vill fortsätta med de projekt som startats i den positiva anda som finns i kommunen, samt samarbeta med föreningarna i Sund, de andra nämnderna och Ålands landskapsregering (museibyran).

Kostnad/invånare	Förverkl 2008	Budget 2009	Budget 2010	Plan 2011	Plan 2012
netto, externt	47	48	51	0	0
netto, totalt	53	56	58	0	0
Antal invånare	1 031	1 061	1 050	1 055	1 059

Intäkternas	Förverkl 2008	Budget 2009	Budget 2010	Plan 2011	Plan 2012
kostnadstäckningsgrad					
externt	12 %	10 %	10 %	10 %	10 %
totalt	10 %	9 %	9 %	9 %	9 %

Nyckeltal	Förverkl 2008	Budget 2009	Budget 2010	Plan 2011	Plan 2012
Antal låntagare	384	380	320		
Antal lån	10 909	11 600	11 600		
Lån/invånare	11	11	11		

### 3.3.7. Idrotts- och ungdomsverksamhet

Organisationsplan 1 140 247

Idrotts- och ungdomsverksamhet	Förverkl 2008	Budget 2009	Budget 2010	Plan 2011	Plan 2012
Externa	€	€	€	1 000 €	1 000 €
UTGIFTER	115 560	121 780	132 470	132	132
Förändring		5 %	15 %	0 %	0 %
INKOMSTER	1 478	3 050	8 270	8	8
Förändring		106 %	460 %	0 %	0 %
NETTO, externa	114 082	118 730	124 200	124	124
Förändring		4 %			
Interna					
UTGIFTER	1 709	1 860	1 877	2	2
Förändring		9 %	10 %		
NETTO, interna	1 709	1 860	1 877		
Förändring		9 %	10 %		
Avskrivningar					
UTGIFTER	3 936	5 910	5 210	6	5
Förändring		50 %	32 %	13 %	-8 %
Totalt					
UTGIFTER	121 205	129 550	139 557	140	139
INKOMSTER	1 478	3 050	8 270	8	8
NETTO, totalt	119 727	126 500	131 287	132	131

#### Verksamhetsområde och ide

Samarbeta och stöda föreningar och organisationer i Sund för att uppnå en bättre friskvård för kommunen invånare. Bygga upp en miljö inom idrotts- och ungdomsverksamheten där alla känner sig trygga och på eget initiativ vill delta i olika former av aktivitet under ledning av kvalificerade ledare.

#### Målsättningar år 2010

Fortsätta utveckla området runt skolan till kommunens aktivitetscentrum. Köpa in utrustning till nya grusplanen vid Sunds skola för 10 432 € varav 50 % finansieras med PAF medel. Påbörja arbetet med motions slingan i området runt skolan. Beviljade PAF medel utgör 25 % av 28 000 €, 7 000 €. Att i samarbete med föreningarna i kommunen genom ett brett utbud av aktiviteter, höja aktivitetsnivån hos invånarna och förbättra det drogförebyggande arbetet inom kommunen.

#### Målsättningar för planperioden 2011-2012

Fortsätta arbetet med att färdigställa kommunens aktivitetscentrum vid skolan. Färdigställa motions slingan och komplettera anläggningarna med aktuell utrustning. För detta söker man också PAF medel (max 50 %)

Nyckeltal	Förverkl 2008	Budget 2009	Budget 2010	Plan 2011	Plan 2012
Kostnad/invånare					
netto, externt	111	112	118	0	0
netto, totalt	116	119	125	0	0
Antal invånare	1 031	1 061	1 050	1 055	1 059

Intäkternas	Förverkl 2008	Budget 2009	Budget 2010	Plan 2011	Plan 2012
kostnadstäckningsgrad					
externt	1 %	3 %	6 %	6 %	6 %
totalt	1 %	2 %	6 %	6 %	6 %

Bidrag	Förverkl 2008	Budget 2009	Budget 2010
Sunds idrottsförening	32200	33650	33650
Sunds ungdomsförening	17020	18250	18250
Ålands 4H-distrikt	2100	2100	2100
Midgårds Islandshästklubb r.f.	1300	1300	1300
Övriga bidrag	0	0	300
Totalt	52620	55300	55600

### 3.4. BYGGNADSTEKNISKA NÄMNDEN

#### 3.4.1. Byggnadsinspektionen

Organisationsplan 1 150 250

Byggnadsinspektionen	Förverkl 2008	Budget 2009	Budget 2010	Plan 2011	Plan 2012
Externa	€	€	€	1 000 €	1 000 €
UTGIFTER	57 745	71 765	68 610	69	69
Förändring		24 %	19 %	0 %	0 %
INKOMSTER	46 807	48 670	48 900	49	49
Förändring		4 %	4 %	0 %	0 %
NETTO, externa	10 938	23 095	19 710	20	20
Förändring		111 %			
Interna					
UTGIFTER	3 009	3 270	3 304	3	3
Förändring		9 %			
INKOMSTER	395	0	0	0	
Förändring		-100 %			
NETTO, interna	2 614	3 270	3 304	3	3
Förändring		25 %			
Totalt					
UTGIFTER	60 754	75 035	71 914	72	72
INKOMSTER	47 202	48 670	48 900	49	49
NETTO, totalt	13 552	26 365	23 014	23	23

#### Verksamhet

Resultatområdet omfattar byggnadsnämnden och byggnadsinspektionen och förvaltas av byggnadstekniska nämnden.

Sunds kommun är huvudman för en gemensam byggnadsinspektion med Saltviks kommun.

#### Förändringar i verksamheten

Landskapsregeringen har under de senare åren överfört allt fler uppgifter i anslutning till kommunerna gällande mindre avloppsanläggningar. Den nya miljöskyddslagen trädde i kraft 1:a december 2008 vilket ytterligare har medfört utökade uppgifter på kommunerna.

#### Verksamhetsmål 2010

Inleda verksamheten med en gemensam byggnads- och miljöinspektion tillsammans med kommunerna Saltvik, Finström och Geta.

För att kunna genomföra detta införs ett extra anslag ytter om given ram på 3 000 € för miljöinspektionen. Anslaget fanns upptaget redan i budgeten för år 2009.

#### Verksamhetsmål 2011-2012

Arbetet med utvecklande av den gemensamma byggnads- och miljöinspektionen fortsätter i riktning mot en gemensam verksamhet för fler kommuner.

	Bokslut 2008	Budget 2009	Budget 2010
Byggnadslov	45	50	50
Syner	86	120	120
Avloppstillstånd nybyggnad	4	8	8
Avloppstillstånd ombyggnad	9	5	5
Sammanträden	10	10	10

Kostnad/invånare	Förverkl 2008	Budget 2009	Budget 2010	Plan 2011	Plan 2012
netto, externt	11	22	19	0	0
netto, totalt	13	25	22	0	0
Antal invånare	1 031	1 061	1 050	1 055	1 059

Intäkternas	Förverkl 2008	Budget 2009	Budget 2010	Plan 2011	Plan 2012
kostnadstäckningsgrad					
externt	81 %	68 %	71 %	71 %	71 %
totalt	78 %	65 %	68 %	68 %	68 %

### 3.4.2. Tekniska sektorn

#### Organisationsplan 1 151

Tekniska sektorn	Förverkl 2008	Budget 2009	Budget 2010	Plan 2011	Plan 2012
Externa	€	€	€	1 000 €	1 000 €
UTGIFTER	507 949	505 100	676 120	676	676
Förändring		-1 %	33 %	0 %	0 %
INKOMSTER	278 298	276 350	435 410	43	435
Förändring		-1 %	56 %	0 %	0 %
NETTO, externa	229 651	228 750	240 710	241	241
Förändring		0 %	5 %	0 %	0 %
Interna					
UTGIFTER	8 806	11 040	8 630	9	9
Förändring		25 %	-22 %	0 %	0 %
INKOMSTER	217 032	199 730	218 040	239	245
Förändring		-8 %	9 %	10 %	2 %
NETTO, interna	-208 226	-188 690	-209 410	-230	-236
Förändring		-9 %	11 %	10 %	3 %
Avskrivningar					
UTGIFTER	165 629	185 960	198 410	254	273
Förändring		12 %	20 %	28 %	8 %
Totalt					
UTGIFTER	682 384	702 100	883 160	939	958
INKOMSTER	495 330	476 080	653 450	282	680
NETTO, totalt	187 054	226 020	229 710	657	278

Nyckeltal	Förverkl 2008	Budget 2009	Budget 2010	Plan 2011	Plan 2012
Kostnad/invånare					
netto, externt	223	216	229	0	0
netto, totalt	181	213	219	1	0
Antal invånare	1 031	1 061	1 050	1 055	1 059

Intäkternas	Förverkl 2008	Budget 2009	Budget 2010	Plan 2011	Plan 2012
kostnadstäckningsgrad					
externt	55 %	55 %	64 %	6 %	64 %
totalt	73 %	68 %	74 %	30 %	71 %

### 3.4.2.1. Administration

Organisationsplan 1 151 251

Administration	Förverkl 2008	Budget 2009	Budget 2010	Plan 2011	Plan 2012
Externa	€	€	€	1 000 €	1 000 €
UTGIFTER	58 052	59 720	68 230	68	68
Förändring		3 %	18 %	0 %	0 %
NETTO, externa	58 052	59 720	68 230	68	68
Förändring		3 %	18 %	0 %	0 %
Interna					
UTGIFTER	2 239	2 430	2 458	2	2
Förändring		9 %	1 %	0 %	0 %
NETTO, interna	2 239	2 430	2 458	2	2
Förändring		9 %	1 %	0 %	0 %
Avskrivningar					
UTGIFTER	708	0	0	0	0
Förändring		-100 %			
Totalt					
UTGIFTER	60 999	62 150	70 688	70	70

#### Verksamhet

Tekniska sektorn handhar förvaltningen av det kommunala vattendistributionsnätet, avloppsledningar med tillhörande reningsverk, kommunalvägarna, badstränderna, avfallshanteringen, kommunens fastigheter samt förvaltning av kommunens skogsegendomar.

#### Personal (i % av heltid)

Kommuntekniker, 100 %

Fastighetsskötare, 100 %

Serviceman, 100 %

Byråsekreterare, 20 %

#### Verksamhetsmål 2010

Verksamheten och förvaltningen av fastigheter och anläggningar fortgår på ett ändamålsenligt sätt. I budgeten tas in medel för att vid behov kunna ta in extra personal/köpa tjänster.

#### Verksamhetsmål 2011-2012

Verksamheten och förvaltningen av fastigheter och anläggningar fortgår på ett ändamålsenligt sätt.

Nyckeltal	Förverkl 2008	Budget 2009	Budget 2010	Plan 2011	Plan 2012
Kostnad/invånare					
netto, externt	56	56	65	0	0
netto, totalt	59	59	67	0	0
Antal invånare	1 031	1 061	1 050	1 055	1 059

### 3.4.2.2. Lokaltjänster

Organisationsplan 1 151 252

Lokaltjänster	Förverkl 2008	Budget 2009	Budget 2010	Plan 2011	Plan 2012
Externa	€	€	€	1 000 €	1 000 €
UTGIFTER	303 939	300 730	319 180	319	319
Förändring		-1 %	5 %	0 %	0 %
INKOMSTER	213 376	206 750	215 340	215	215
Förändring		-3 %	1 %	0 %	0 %
NETTO, externa	90 563	93 980	103 840	104	104
Förändring		4 %	15 %	0 %	0 %
Interna					
UTGIFTER	6 533	8 560	6 138	6	6
Förändring		31 %	-28 %	0 %	0 %
INKOMSTER	210 860	191 120	211 868	233	238
Förändring		-9 %	11 %	10 %	2 %
NETTO, interna	-204 327	-182 560	-205 730	-227	-232
Förändring		-11 %	13 %	10 %	3 %
Avskrivningar					
UTGIFTER	129 626	145 600	158 505	207	221
Förändring		12 %	22 %	31 %	6 %
Totalt					
UTGIFTER	440 098	454 890	483 823	532	546
INKOMSTER	424 236	397 870	427 208	448	453
NETTO, totalt	15 862	57 020	56 615	84	93

#### Verksamhet

Verksamheten omfattar förvaltningen av kommungården, skolan, daghemmet, brandstationen och biblioteket samt 60 st. lägenheter i kommunens hyreshus. En av lägenheterna i Finby hyreshus används för skol- och eftermiddagsverksamhet.

Ett hyreshus på Lisafastersgränd 9 används under hösten/vintern för daghemsverksamheten tills om- och tillbyggnaden av Tosarby daghem är klar att tas i bruk.

Lägenheter	Bygg.år	Lägh	Uthyrd Yta/hus	Ingår i hyran
Smedsböle III-IV	1990	4	300	
Stenbacka		6	377	värme
Sundby IV	1992	9	466	värme
Ruddammen	1987	5	218	varmvatten
Stenhaga	1984	5	360	värme
Smedsböle I	1981	2	152	
Smedsböle II	1982	2	150	
Hemgården	1989	8	275	värme
Finby hyreshus	1955	3	299	värme
Tosarby		2	170	värme
Tallgården		14	438	värme

### Målsättningar 2010

Underhållet av fastigheterna sköts på ett ändamålsenligt sätt.

Underhållet sköts på ett sådant sätt att störningar och skador kan förebyggas.

Verksamheten koncentreras under året på Tosarby daghems samt Tallgårdens om- och tillbyggnader. I övrigt görs inga större investeringar.

### Kommunala byggnader

Tallgårdens om- och tillbyggnad sker under året.

De inre utrymmena i brandstationen färdigställs samt fasaden färdigställs och målas.

### Hyreshus och övrig fastighetsförvaltning

Fastighetsgruppen undersöker möjligheten att bolagisera fastigheterna.

Nyckeltal, hyreslägenheter	Bokslut 2007	Bokslut 2008	Budget 2009
Uthyrningsgrad	%	%	%
Lisafstersgränd	96,4	93,8	91,66
Stenbacka	91,7	100	87,50
Sundby IV	99,0	98,6	87,50
Ruddammen	100,0	89,2	100
Stenhaga	100,0	99,17	91,66
Hemgården	96,9	100	100
Finby hyreshus	97,2	100	100
Tosarby	100,0	62,5	-----
Tallgården	98,2	99,4	100
Medeltal	97,7	93,63	94,79

Nyckeltal	Förverkl 2008	Budget 2009	Budget 2010	Plan 2011	Plan 2012
Kostnad/invånare					
netto, externt	88	89	99	0	0
netto, totalt	15	54	54	0	0
Antal invånare	1 031	1 061	1 050	1 055	1 059

Intäkternas	Förverkl 2008	Budget 2009	Budget 2010	Plan 2011	Plan 2012
kostnadstäckningsgrad					
externt	70 %	69 %	67 %	67 %	67 %
totalt	96 %	87 %	88 %	84 %	83 %

### 3.4.2.3. Avfallshantering

Organisationsplan 1 151 253

Avfallshantering	Förverkl 2008	Budget 2009	Budget 2010	Plan 2011	Plan 2012
Externa	€	€	€	1 000 €	1 000 €
UTGIFTER	2 408	2 090	115 400	115	115
Förändring		-13 %	4692 %	0 %	0 %
INKOMSTER	4 768	4 900	92 000	92	92
Förändring		3 %	1830 %	0 %	0 %
NETTO, externa	-2 360	-2 810	23 400	23	23
Förändring		19 %	-1092 %	0 %	0 %
Interna					
UTGIFTER	34	0	34	0	0
Förändring		-100 %		-12 %	0 %
NETTO, interna	34	0	34	0	0
Förändring		-100 %		-12 %	0 %
Avskrivningar					
UTGIFTER	3 215	3 220	4 465	5	5
Förändring		0 %	39 %	3 %	0 %
Totalt					
UTGIFTER	5 657	5 310	119 899	120	120
INKOMSTER	4 768	4 900	92 000	92	92
NETTO, totalt	889	0	18	0	0

#### Verksamhet

Verksamheten omfattar hanteringen av retur- och problemavfall. Ålands miljöservice tog över verksamheten 15.01.2006. Ålands miljöservice ansvarar för avfallshantering i kommunen och arrenderar även kretsloppsstationen i Svensböle.

#### Målsättningar 2010-2012

Kommunen har sagt upp avtalet med Ålands miljöservice från och med årsskiftet 2010.

Arrendeavtalet med kretsloppsstationen i Svensböle är också uppsagt från årsskiftet på så sätt att stationen är stängd från 15.12.2009 för städning.

Enligt Kst § 147 besluts att man bjuder ut avfallshantering för tre år åt gången från och med 01.01.2010. Så från det datumet har vi nya avtal vad gäller avfallshantering i kommunen.

Nyckeltal	Förverkl 2008	Budget 2009	Budget 2010	Plan 2011	Plan 2012
Kostnad/invånare					
netto, externt	-2	-3	22	0	0
netto, totalt	1	0	0	0	0
Antal invånare	1 031	1 061	1 050	1 055	1 059

Intäkternas	Förverkl 2008	Budget 2009	Budget 2010	Plan 2011	Plan 2012
kostnadstäckningsgrad					
externt	198 %	234 %	80 %	80 %	80 %
totalt	84 %	92 %	77 %	77 %	77 %

### 3.4.2.4. Trafikleder och allmänna områden

Organisationsplan 1 151 254

Trafikleder och allmänna områden	Förverkl 2008	Budget 2009	Budget 2010	Plan 2011	Plan 2012
Externa	€	€	€	1 000 €	1 000 €
UTGIFTER	24 967	31 650	48 330	48	48
Förändring		27 %	94 %	0 %	0 %
INKOMSTER	6 591	11 000	11 000	11	11
Förändring		67 %	67 %	0 %	0 %
NETTO, externa	18 376	20 650	37 330	37	37
Förändring		12 %	103 %	0 %	0 %
Avskrivningar					
UTGIFTER	12 221	13 420	14 560	15	15
Förändring		10 %	19 %	5 %	0 %
Totalt					
UTGIFTER	37 188	45 070	62 890	63	63
INKOMSTER	6 591	11 000	11 000	11	11
NETTO, totalt	30 597	34 070	51 890	52	52

#### Verksamhet

Verksamheten omfattar skötsel och underhåll av de kommunala vägarna och byggnadsplane vägarna med en sammanlagd längd av cirka 16 km, plogning av privata infarter, skötsel av badstränderna och rastplatsen samt gatubelysning.

#### Verksamhetsmål 2010-2012

##### Kommunal vägar

Budgeterat för normalt underhåll för vägarna. Delviksvägen, Hultavägen, Svensbölevägen och Gunnarsbyvägen bör dock på de värsta ställena förbättras.

##### Enskilda vägar (snöplogning av privata infarter)

Avtalen för snöplogning av privata infarter ses över under år 2010, för att under år 2011 få verksamheten självbärande.

KOMMUNAL VÄGAR	LÄNGD	BY
<i>Nya fastställda namn</i>		
Brokärrsvägen	300	Kulla
Tomtens väg	700	Kastelholm
Gesterbyvägen	840	Gesterby
Domarbölevägen	2300	Domarböle
Höcklevägen	900	Tranvik
Svensbölevägen	1250	Svensböle
Södra Finby gatan	580	Finby
Storängsgatan	1463	Finby
Gunnarsbyvägen	1200	Gunnarsby
Norra Bomar-	905	Bomarsund

sundsvägen		
Persbyvägen	890	Persby
Delviksvägen	220	Mångstekta
Sandbackavägen	540	Mångstekta
Ollasvägen	180	Mångstekta
Norrbygatan	425	Mångstekta
Mellanbergsvägen	1090	Hulta
Strömbolstadsvägen	290	Strömbolstad
Verkholmsvägen	425	Högbolstad
Klippanvägen	344	Finby

BOSTADSGATOR	LÄNGD	BY
Västervedsvägen	275	Sundby
Ruddammsvägen	170	Sundby
Lisafastersgränd	350	Smedsböle
Smedsvägen	175	Smedsböle
Fridhemsvägen	440	Prästö
Penelopevägen	120	Prästö
Heklavägen	45	Prästö

Nyckeltal	Förverkl 2008	Budget 2009	Budget 2010	Plan 2011	Plan 2012
Kostnad/invånare					
netto, externt	18	19	36	0	0
netto, totalt	30	32	49	0	0
Antal invånare	1 031	1 061	1 050	1 055	1 059

Intäkternas	Förverkl 2008	Budget 2009	Budget 2010	Plan 2011	Plan 2012
kostnadstäckningsgrad					
externt	26 %	35 %	23 %	23 %	23 %
totalt	18 %	24 %	17 %	17 %	17 %

### 3.4.2.5. Affärsverk

Organisationsplan 1 151 255

Affärsverksamhet	Förverkl 2008	Budget 2009	Budget 2010	Plan 2011	Plan 2012
Externa	€	€	€	1 000 €	1 000 €
UTGIFTER	118 535	110 510	124 580	125	125
Förändring		-7 %	5 %	0 %	0 %
INKOMSTER	51 692	50 900	114 270	114	114
Förändring		-2 %	121 %	0 %	0 %
NETTO, externa	66 843	59 610	10 310	10	10
Förändring		-11 %			
Interna					
UTGIFTER	0	50	0	0	0
Förändring					
INKOMSTER	6 172	8 610	6 172	6	6
Förändring		40 %	-28 %	0 %	0 %
NETTO, interna	-6 172	-8 560	-6 172	-6	-6
Förändring		39 %	-28 %	0 %	0 %
Avskrivningar					
UTGIFTER	19 859	23 720	20 880	27	33
Förändring		19 %	5 %	28 %	22 %
Totalt					
UTGIFTER	138 394	134 280	145 460	152	158
INKOMSTER	57 864	59 510	120 442	120	120
NETTO, totalt	80 530	74 770	25 018	32	38

#### Verksamhet

Verksamheten omfattar distribution av vatten till abonnenter i Björby, Brändbolstad, Strömbolstad, Bomarsund och Prästö. Rening av avloppsvatten från abonnenter i Smedsböle och Mångstekta hyreshus. I Bomarsund finns en våtkomposteringsanläggning där svartvatten från turistanläggningar och hushåll i Bomarsund och på Prästö behandlas. Anläggningen kommer att åter köras igång. Bad-, disk- och tvättvatten från dessa hushåll infiltreras i infiltrationer och markbäddar som är placerade i anslutning till fastigheterna.

Avloppsvatten från Finby och Sundby levereras via Norra Ålands avloppsvattens ledning till Lotsbroverket i Mariehamn.

#### Verksamhetsmål 2010-2012

Ansluta nya abonnenter till kommunalt avloppssystem.

#### Vattenförsörjningen

Ansluta nya abonnenter till kommunens vattenledningsnät.

#### Avloppsverk

Ansluta nya abonnenter till kommunalt avloppssystem enligt plan.

<b>Prestations- och relationstal</b>	<b>År 2007</b>	<b>År 2008</b>	<b>Budget 2010</b>
<b>Vattenförsörjning</b>			
<b>Antal abonnenter (st)</b>	<b>52</b>	<b>52</b>	<b>54</b>
Björby	3	3	3
Brändbolstad	21	21	1
Strömbolstad	13	13	13
Prästö/Bomarsund	15	15	1
<b>Distribuerad vattenmängd (m<sup>3</sup>)</b>	<b>5 239</b>	<b>?</b>	<b>5450</b>
<b>Avloppsvattenrening</b>			
<b>Antal abonnenter (st)</b>	<b>86</b>	<b>89</b>	<b>+ 54=143</b>
Sundby reningsverk	47	47	
Finby markbädd	39	39	
Kastelholm-Tosarby	0	3	
<b>Avloppsvattenmängd (m<sup>3</sup>)</b>	<b>7 411</b>	<b>29 820</b>	<b>25 000</b>
<b>Våtkomposteringsanläggningen</b>			
<b>Antal abonnenter</b>	<b>36</b>	<b>36</b>	<b>+ 8= 44</b>
Turistanläggningar (st)	2	2	2

Nyckeltal, affärsverksamhet totalt	Förverkl 2008	Budget 2009	Budget 2010	Plan 2011	Plan 2012
Kostnad/invånare					
netto, externt	65	56	10	0	0
netto, totalt	78	70	24	0	0
Antal invånare	1 031	1 061	1 050	1 055	1 059

Intäkternas kostnadstäckningsgrad	Förverkl 2008	Budget 2009	Budget 2010	Plan 2011	Plan 2012
externt	44 %	46 %	92 %	91 %	91 %
totalt	42 %	44 %	83 %	79 %	76 %

### 3.4.2.6. Jord- och skogsbrukslägenheter

Organisationsplan 1 151 256

Jord- och skogsbrukslägenheter	Förverkl 2008	Budget 2009	Budget 2010	Plan 2011	Plan 2012
Externa	€	€	€	1 000 €	1 000 €
UTGIFTER	48	400	400	0	0
Förändring		733 %	733 %	0 %	0 %
INKOMSTER	1 871	2 800	2 800	3	3
Förändring		50 %	50 %	0 %	0 %
NETTO, externa	-1 823	-2 400	-2 400	-2	-2
Förändring		32 %	32 %	0 %	0 %

#### Verksamhet

Skogsområdet i Svensböle och Björby samt utarrendering av jakt- och fiskeområden i Björby, samt mark för åkerbruk.

#### Verksamhetsmål 2010-2012

Sköta skogen enligt uppgjord skogsbruksplan samt röja och sälja vinfällen.

Fortsatt utarrendering av jakt- och fiskerätter, samt mark för åkerbruk i Björby.

Gallring och skötsel av strandlinjen i Prästösunds bostadsområde.

Kostnad/invånare	Förverkl 2008	Budget 2009	Budget 2010	Plan 2011	Plan 2012
netto, externt	-2	-2	-2	0	0
Antal invånare	1 031	1 061	1 050	1 055	1 059

Intäkternas	Förverkl 2008	Budget 2009	Budget 2010	Plan 2011	Plan 2012
kostnadstäckningsgrad					
externt	3898 %	700 %	700 %	0 %	0 %

### 3.5. BRAND- OCH RÄDDNINGSVERSAMHET

Organisationsplan 1 160 260

Brand- och räddningsverksamhet	Förverkl 2008	Budget 2009	Budget 2010	Plan 2011	Plan 2012
Externa	€	€	€	1 000 €	1 000 €
UTGIFTER	56 950	59 520	50 720	51	51
Förändring		5 %	-11 %	0 %	0 %
INKOMSTER	12 031	12 650	4 460	4	4
Förändring		5 %	-63 %	0 %	0 %
NETTO, externa	44 919	46 870	46 260	46	46
Förändring		4 %	3 %	0 %	0 %
Interna					
UTGIFTER	19 409	10 870	21 190	22	22
Förändring		-44 %	95 %	3 %	0 %
NETTO, interna	19 409	10 870	21 190	22	22
Förändring		-44 %	95 %	3 %	0 %
Avskrivningar					
UTGIFTER	7 299	4 920	2 960	2	2
Förändring		-33 %	-59 %	-35 %	0 %
Totalt					
UTGIFTER	83 658	75 310	74 870	75	75
INKOMSTER	12 031	12 650	4 460	4	4
NETTO, totalt	71 627	62 660	70 410	71	71

#### Verksamhetsområde

Enligt ÅFS 106/06 skall kommunen trygga kommuninnevånarnas säkerhet samt bedriva förebyggande verksamhet bl.a. genom att utföra brandsyner, övervaka sotning samt intern utbildning i företag, organisationer och för allmänheten.

Sund kommun samverkar med Jomala om en räddningschef, en brandinspektör och räddningsnämnd vilket också innefattar befolkningskyddet där Sunds kommun är huvudman.

En omorganisation kommer att ske under verksamhetsåret 2010.

#### Verksamhetsmål 2010

Att med KFG beviljade medel på bästa möjliga sätt kunna hantera olyckor som uppstår inom kommunen samt att hjälpa samarbetskommunerna och övriga samarbetspartners i enlighet med uppgjorda avtal. Att understöda kommunens avtalsbrandkår på så sätt att dess verksamhet kan fortgå. Brandkåren bör även uppmuntras så att dess juniorverksamhet kan hållas livskraftig och vaska fram dugliga släckningsmän till kåren.

Att eleverna i kommunens skolor erhåller vetskap och kunskap om utrymning av byggnad.

Utbilda personal inom olika yrkessektorer i brand och räddning.

Fortsätta den förebyggande syneverksamheten.

#### Uppföljning

Verksamhetsberättelse och bokslut.

## Budget 2010

Enligt RN § 36 bilaga J

## Ekonomiplan 2011-2012

Drift enligt budgetdirektiv, investeringar enligt bilaga ”Investeringar”

### Befolkningsskydd

Verksamhetsområde

Ansvara för de övergripande och förebyggande samt skolningsverksamheten i kommunerna och uppföljning av beredskapsplaner

### Personal

Befolkningsskyddschef 20 % 1.1.2010- 31.3.2010, därefter omorganisation

### Verksamhetsmål 2010

I samarbetsområdet för befolkningsskyddet upprätthålla och utveckla kommunens befolkningsskydd beträffande beredskap, skyddsåtgärder och tekniska förberedelser. Uppdatera kommunens räddnings- och sektorplaner.

### Sunds frivilliga brandkår

Verksamhetsområde

Sund FBK har i avtal med kommunen förbundit sig att upprätthålla vad som avses i ÅFS 106/06 gällande brand- och räddning samt oljeskydd.

Alla i kommunerna befintliga personer, inrättningar och företag skall få snabb och effektiv hjälp vid olyckor.

**Personal:** Frivilliga brandmän 10 + 1 befäl i avtal med kommunen

### Verksamhetsmål 2010

Bibehålla brandkårens utryckningsnivå och kompetens

### Investeringar:

#### 2011

12 500 € Brandstation, medel upptages vid behov för färdigställande av station.

#### 2012

12 500 € Brandstation, medel upptages vid behov för färdigställande av station.

Nyckeltal, affärsverksamhet totalt	Förverkl 2008	Budget 2009	Budget 2010	Plan 2011	Plan 2012
Kostnad/invånare					
netto, externt	44	44	44	0	0
netto, totalt	69	59	67	0	0
Antal invånare	1 031	1 061	1 050	1 055	1 059

Intäkternas kostnadstäckningsgrad	Förverkl 2008	Budget 2009	Budget 2010	Plan 2011	Plan 2012
externt	21 %	21 %	9 %	8 %	8 %
totalt	14 %	17 %	6 %	5 %	5 %



### **Budget 2010**

I lantbruksnämndens förslag till budget för år uppgår totala verksamhetskostnaderna dvs. kostnaderna för hela lantbrukskansliverksamheten för norra Åland, till totalt 87 455 euro, en ökning med 1.206 € jmf. med budgeten 2009. Bortser man lönekostnaderna som ökat pga. allmänna lönejusteringar, har kostnaderna för verksamheten minskat med 1.370 €.

Kostnaderna för respektive samarbetskommun är i budgetförslaget preliminära och baserar sig på senast verkställda beskattning dvs. år 2007.

## Ekonomiplan 2011-2012

Hösten 2008 tillsatte landskapsregeringen en arbetsgrupp för att utreda möjligheterna till ev. utökat samarbete inom lantbruksstödadministrationen på Åland. Slutrapporten skall vara inlämnad senast 31.12.2009.

Även ny rikslag om landsbygdsförvaltningen i kommunerna på kommande hösten 2009. Omöjligt i dagsläget att förutse vilka konsekvenser detta kan få för kommunens lantbruksförvaltning.

### Investeringar

Inga investeringar.

<b>Nyckeltal för verksamheten i Sund</b>	<b>Budgetförsl. 2010</b>	<b>Budget 2009</b>	<b>Bokslut 2008</b>
Antal			
-aktiva jordbr.lägenh.	43	46	50
-ansökningar	150	158	175
Lantbruksstöd ur EU- och statskassan förmedlat av kommunen 1 000 €	530	540	544

<b>Nyckeltal, totalt för samarbetskommunerna</b>	<b>Budgetförsl. 2010</b>	<b>Budget 2009</b>	<b>Bokslut 2008</b>
Antal			
-aktiva jordbr.lägenh.	254	260	271
-ansökningar	838	843	946
Lantbruksstöd ur EU- och statskassan förmedlat av kommunen, 1 000 €	2785	2 825	3 169

Nyckeltal	Bokslut 2008	Budget 2009	Budget 2010	Plan 2011	Plan 2012
Kostnad/invånare netto externt	12	14			
Antal invånare	1 031	1 061		1	1

## Investeringsprogram för åren 2010-2012

	Totalt	2010	2011	2012
<b>Husbyggnad</b>				
Tallgården, om- och tillbyggnad	3 050 000	2 000 000		550 000
Sunds skola, förflyttning av kylkompressorer från kök	4 500	4 500		
Automatiskt brandalarm till Sunds skola	17 000	17 000		
Tosarby daghem om- och tillbyggnad	142 150	142 150		
Brandstationen, färdigställande av utrymmen och fasadmålning	25 000	12 500	12 500	
Brandstationen, iordningställande av skolans skyddsutrymmen	30 000	15 000	15 000	
Finby hyreshus, byte av takmaterial till valsat plåttak	80 000		80 000	
Biblioteket, fasadmålning	20 000	20 000		
<b>Publik egendom</b>				
Tosarby daghem, förbättring av utemiljön	7 000	7 000		
Gatubelysning, Västersvedsvägen	10 000	10 000		
Gatubelysning, Finby	10 000			10 000
Skolgårdsplanering	10 000	10 000		
Motionsbana	28 000		28 000	
<b>Lös egendom</b>				
Inköp av nytt program för ekonomisystemet	20 000	20 000		
Fortsatt IT-utveckling av kommunkansliet	5 000	5 000		
Autoklav, en maskin som rengör och decinficerar	5 000	5 000		
Inköp av datorer till Sunds skola för FRONTER	20 000	10 000	10 000	
Inköp av kärl för avfallshanteringen	30 000	30 000		
<b>Affärsverksamhet</b>				
Utbyggnad av avloppsledningsnät	750 000	250 000	250 000	250 000
Rördragning och väg till fjärrvärmeanläggningen	45 000	45 000		
<b>Investeringar totalt</b>	<b>4 263 650</b>	<b>2 603 150</b>	<b>445 500</b>	<b>810 000</b>
<b>Intäkter, landskapsandelar</b>	<b>232 000</b>	<b>75 000</b>	<b>82 000</b>	<b>75 000</b>
<b>Investeringar, netto</b>	<b>4 031 650</b>	<b>2 528 150</b>	<b>363 500</b>	<b>735 000</b>
<b>Intäkter, lån</b>	<b>2 000 000</b>	<b>2 000 000</b>	<b>0</b>	<b>0</b>
<b>Egen finansiering</b>	<b>2 076 650</b>	<b>528 150</b>	<b>363 500</b>	<b>735 000</b>

## 4. INVESTERINGSDELEN

Kommunfullmäktige beviljar anslag projektvis för de ändamål och med de begränsningar som kommunfullmäktige eventuellt fastställer i samband med att ett anslag godkänns i budgetens investeringsdel. För att ett anslag skall räknas som en investering bör det överskrida ett belopp om 4.205 € och dessutom anses öka egendomens värde.

De siffror som satts in för projekt under planperioden bör ses som mål och som en prioritering av önskvärda projekt. Förvaltningsorgan är kommunstyrelsen. Verkställighetsbeslut rörande budgetårets projektanslag fattas av kommunstyrelsen, tekniska nämnden eller någon av de byggnadskommittéer som tillsatts, om ärendet delegerats.

### 4.1. FAST EGENDOM

I budgeten för år 2010 och ekonomiplanen för åren 2011-2012 har inte intagits något anslag för inköp av mark.

### 4.2. HUSBYGGNAD

Organisationsplan 2 100 002

#### År 2010

**Projekt 1:** Om- och tillbyggnad av servicehuset Tallgården, etapp 1; tillbyggnad om 930 m<sup>2</sup> med 12 nya lägenheter anpassade för effektiviserat serviceboende, ombyggnad av pannrum, skyddsrum, utbyte av golvmaterial i nuvarande matsal, renovering av personalutrymmen samt utbyte av nuvarande takkonstruktion. Anslag 2 000 000 €. Byggnadsarbetena avslutas i november 2010.

**Projekt 2:** Tosarby daghem, avdelning 3. Anslaget berör om- och tillbyggnad av nuvarande daghemsbyggnad. Tillbyggnaden är ca 60 m<sup>2</sup> och ombyggnaden av våning 2 i den äldre delen 200 m<sup>2</sup>. Fönster byts i bottenvåningen, fasadpanelen byts ut och huset tilläggsisoleras, samt huset får ett nytt vattentak ca 220 m<sup>2</sup>. Arbetet avslutas i januari 2010. Anslag 142 150 €.

**Projekt 3:** Flyttning av kylkompressor i skolans kök från insidan, till utsidan av byggnaden. Anslag 4.500 €.

**Projekt 4:** Installation av automatiskt brandlarm till Sunds skola. Anslag 17 000 €.

**Projekt 5:** Färdigställande av de inre utrymmena i brandstationen samt målning av fasaden. Anslag 12.500 €.

**Projekt 6:** Färdigställande av skolans skyddsrum i brandstationens källarutrymmen. Källarutrymmena kan under normaltid ha annan användning, t.ex. som förråd, hobbyrum, eller liknande. Anslag 15.000 €.

**Projekt 7:** Biblioteket i Finby, fasadmålning. Anslag 20 000 €.

#### År 2011

**Projekt 17:** Byte av takmaterial till valsat plåttak på Finby hyreshus. Anslag 80 000 €. Tegelpannorna på det befintliga taket är sköra, ett antal har lossnat och de är mossbeväxta. Det gamla taket håller inte att röra sig på eller att åtgärda.

**Projekt 18:** Fortsatt om – och tillbyggnad av Tallgården. Anslag 0 €.

**Projekt 19:** Färdigställande av de inre utrymmena i brandstationen samt målning av fasaden. Anslag 12.500 €.

**Projekt 20:** Fortsättning av färdigställandet av skolans skyddsrum i brandstationens källarutrymmen. Källarutrymmena kan under normaltid ha annan användning, t.ex. som förråd, hobbyrum, eller liknande. Anslag 15.000 €.

#### År 2012

**Projekt 24:** Fortsatt om- och tillbyggnad av servicehuset Tallgården. Etapp 2; en renovering av den äldsta delen. 221 m<sup>2</sup> grundrenoveras och en lättare renovering genomförs på ca 68 m<sup>2</sup>. Vid grundrenoveringen förstoras badrum, dörrarna breddas och värmelednings- och elsyste- men byts ut. Anslag 550 000 €.

### **4.3. PUBLIK EGENDOM**

#### År 2010

**Projekt 8:** Gårdsplanen vid Tosarby daghem; lekredskap. Anslag 7 000 €.

**Projekt 9:** Gatubelysning på Västersvedsvägen i Sundby. Anslag 10 000 €. De boende på vägen har år 2003 lämnat in en anhållan om gatubelysning.

**Projekt 10:** Förverkligande av skolgårdsplanering, etapp 3. Arkitekt Tiina Holmberg har gjort upp en plan för hur man kan försköna skolgården och göra den mera ändamålsenlig för barnens lek på rasterna. Anslag 10.000 €.

**Projekt 11:** Inköp av kärl och lastflak för avfallshanteringen. Anslag 30.000 €.

#### År 2011

**Projekt 21:** Motionsbana i Finby. Anslag 28 000 €. PAF-medel 7.000 euro.

#### År 2012

**Projekt 25:** Gatubelysning i Finby. Anslag 10 000 €.

### **4.4. LÖS EGENDOM**

#### År 2010

**Projekt 12:** Inköp av nytt program för ekonomisystemet, samt komplettering av datautrustningen vid kommunkansliet. Anslag 25.000 €.

**Projekt 13:** Inköp av autoklav till Tallgården. Anslag 5 000 €. En maskin som rengör, desinficerar/steriliserar vårdmaterial, såsom potthinkar, bäcken, m.m. behövs för att förbättra hygien i servicehuset.

**Projekt 14:** Inköp av datautrustning i enlighet med FRONTER-planen. Anslag 10 000 €.

**År 2011**

**Projekt 22:** Inköp av datautrustning i enlighet med FRONTER-planen. Anslag 10 000 €.

#### **4.5. AFFÄRSVERK**

**År 2010**

**Projekt 15:** Utbyggnad av avloppsledningsnät. Anslag 250 000 €. Landskapsbidrag är beräknat till 30 % av kostnaderna eller 75 000 €.

**Projekt 16:** Rördragning och väg till fjärrvärmeanläggningen i Finby. Anslag 45.000 €.

**År 2011**

**Projekt 23:** Utbyggnad av avloppsledningsnät. Anslag 250 000 €. Landskapsbidrag är beräknat till 30 % av kostnaderna eller 75 000 €.

**År 2012**

**Projekt 26:** Utbyggnad av avloppsledningsnät. Anslag 250 000 €. Landskapsbidrag är beräknat till 30 % av kostnaderna eller 75 000 €.

## 5. FINANSIERINGSDELEN

### Organisationsplan 3

Finansieringsdelen består av skatteinkomster, landskapsandelar och kompensationer, räntetäkter och kostnader, samt förändring av budgetlån, d v s amorteringar på lån samt upptagandet av nya lån.

### 5.1. SKATTEINKOMSTER

Tabellen nedan visar skatteinkomsterna totalt. Den kommunala inkomstskattesatsen fastställdes till 18,5 %. Fastighetsskatten för fast boende slopades inför år 2008.

Skatteinkomsterna består av kommunalskatt, samfundsskatt, fastighetsskatt och källskatt.

Skatteinkomster	Förverkl 2008	Budget 2009	Budget 2010	Plan 2011	Plan 2012
	€	€	€	1 000 €	1 000 €
INKOMSTER	2 638 757	2 547 000	2 656 000	2 656	2 656
Förändring		-3 %	1 %	0 %	0 %
NETTO, externa	-2 638 757	-2 547 000	-2 656 000	-2 656	-2 656
Förändring		-3 %	1 %	0 %	0 %

Kommunalskatt	Förverkl 2008	Budget 2009	Budget 2010	Plan 2011	Plan 2012
	€	€	€	1 000 €	1 000 €
INKOMSTER	2 544 900	2 450 000	2 571 000	2571	2571
Förändring		-4 %	100 %		
NETTO, externa	-2 544 900	-2 450 000	-2 571 000	-2 571	-2 571
Förändring		-4 %	1 %	0 %	0 %

Samfundsskatt	Förverkl 2008	Budget 2009	Budget 2010	Plan 2011	Plan 2012
	€	€	€	1 000 €	1 000 €
INKOMSTER	15 149	15 000	9 000	9	9
Förändring		-1 %	-41 %	0 %	0 %
NETTO, externa	-15 149	-15 000	-9 000	-9	-9
Förändring		-1 %	-41 %	0 %	0 %

Fastighetsskatt	Förverkl 2008	Budget 2009	Budget 2010	Plan 2011	Plan 2012
	€	€	€	1 000 €	1 000 €
INKOMSTER	55 923	62 000	56 000	56	56
Förändring		11 %	0 %	0 %	0 %
NETTO, externa	-55 923	-62 000	-56 000	-56	-56
Förändring		11 %	0 %	0 %	0 %

Källskatt	Förverkl 2008	Budget 2009	Budget 2010	Plan 2011	Plan 2012
	€	€	€	1 000 €	1 000 €
INKOMSTER	22 786	20 000	20 000	20	20
Förändring		-12 %	-12 %	0 %	0 %
NETTO, externa	-22 786	-20 000	-20 000	-20	-20
Förändring		-12 %	-12 %	0 %	0 %

## 5.2. LANDSKAPSANDELAR OCH KOMPENSATIONER

Organisationsplan 3 605

Landskapsandelar	Förverkl 2008	Budget 2009	Budget 2010	Plan 2011	Plan 2012
	€	€	€	1 000 €	1 000 €
INKOMSTER	2 155 875	2 345 920	2 221 880	2 222	2 222
Förändring		9 %	3 %	0 %	0 %
NETTO, externa	-2 155 875	-2 345 920	-2 221 880	-2 222	-2 222
Förändring		9 %			

Allmänna landskapsandelar	Förverkl 2008	Budget 2009	Budget 2010	Plan 2011	Plan 2012
	€	€	€	1 000 €	1 000 €
INKOMSTER	138 013	142 120	139 280	139	139
Förändring		3 %	1 %	0 %	0 %
NETTO, externa	-138 013	-142 120	-139 280	-139	-139
Förändring		3 %	1 %	0 %	0 %

Utjämnings av skattinkomster	Förverkl 2008	Budget 2009	Budget 2010	Plan 2011	Plan 2012
	€	€	€	1 000 €	1 000 €
INKOMSTER	182 991	204 830	195 470	195	195
Förändring		12 %	7 %	0 %	0 %
NETTO, externa	-182 991	-204 830	-195 470	-195	-195
Förändring		12 %	7 %	0 %	0 %

Kompensation förvärvsinkomstavdrag ("åländska avdrag")	Förverkl 2008	Budget 2009	Budget 2010	Plan 2011	Plan 2012
	€	€	€	1 000 €	1 000 €
INKOMSTER	188 330	205 120	52 970	53	53
Förändring		9 %	-72 %	0 %	0 %
NETTO, externa	-188 330	-205 120	-52 970	-53	-53
Förändring		9 %	-72 %	0 %	0 %

Kompensation kapitalinkomstskatt	Förverkl 2008	Budget 2009	Budget 2010	Plan 2011	Plan 2012
	€	€	€	1 000 €	1 000 €
INKOMSTER	16 876	21 080	16 880	17	17
Förändring		25 %	0 %	0 %	0 %
NETTO, externa	-16 876	-21 080	-16 880	-17	-17
Förändring		25 %	0 %	0 %	0 %

Kompensation allmänt avdrag	Förverkl 2008	Budget 2009	Budget 2010	Plan 2011	Plan 2012
	€	€	€	1 000 €	1 000 €
INKOMSTER	13 546	0	0	0	0
Förändring		-100 %			
NETTO, externa	-13 546	0	0	0	0
Förändring		-100 %			

Landskapsandel socialvården	Förverkl 2008	Budget 2009	Budget 2010	Plan 2011	Plan 2012
	€	€	€	1 000 €	1 000 €
INKOMSTER	822 922	998 160	1 049 140	1 049	1 049
Förändring		21 %	27 %	0 %	0 %
NETTO, externa	-822 922	-998 160	-1 049 140	-1 049	-1 049
Förändring		21 %	27 %	0 %	0 %

Landskapsandel undervisnings- o kulturverksamhet	Förverkl 2008	Budget 2009	Budget 2010	Plan 2011	Plan 2012
	€	€	€	1 000 €	1 000 €
INKOMSTER	793 197	774 610	768 140	768	768
Förändring		-2 %	-3 %	0 %	0 %
NETTO, externa	-793 197	-774 610	-768 140	-768	-768
Förändring		-2 %	-3 %	0 %	0 %

## 5.3. ÖVRIGA POSTER I FINANSIERINGSDELEN

### 5.3.1. Ränteutgifter

Ränteutgifter	Förverkl 2008	Budget 2009	Budget 2010	Plan 2011	Plan 2012
	€	€	€	1 000 €	1 000 €
UTGIFTER	21 269	35 350	64 670	79	75
Förändring		66 %	204 %	22 %	-4 %
NETTO, externa	21 269	35 350	64 670	79	75
Förändring		66 %	204 %	22 %	-4 %

### 5.3.2. Ränteinkomster

Ränteinkomster	Förverkl 2008	Budget 2009	Budget 2010	Plan 2011	Plan 2012
	€	€	€	1 000 €	1 000 €
INKOMSTER	38 934	10 000	1 500	2	2
Förändring		-74 %	-96 %	0 %	0 %
NETTO, externa	-38 934	-10 000	-1 500	-2	-2
Förändring		-74 %	-96 %	0 %	0 %

### 5.3.3. Förändringar i budgetlån

Förändringar i budgetlån	Förverkl 2008	Budget 2009	Budget 2010	Plan 2011	Plan 2012
	€	€	€	1 000 €	1 000 €
UTGIFTER, amorteringar	68 250	88 470	91 800	109	106
Förändring		30%	35 %	19 %	-3 %
INKOMSTER, "nya lån"	0	1 200 000	2 000 000	0	0
Förändring		100 %	100 %	-100 %	0 %
NETTO, externa	68 250	-1 111 530	-1 908 200	109	106
Förändring		-1729 %	-2896 %	-106 %	-3 %

## 6. RESULTATRÄKNING

	Förverkl 2008	Budget 2009	Budget 2010	Plan 2011	Plan 2012
	€	€	€	1 000 €	1 000 €
<b>Verksamhetens intäkter</b>	<b>545 583</b>	<b>562 340</b>	<b>746 100</b>	<b>747</b>	<b>746</b>
Försäljningsintäkter	137 350	132 460	<b>283 870</b>	284	284
Avgiftsintäkter	169 810	203 080	<b>226 860</b>	227	227
Understöd och bidrag	15 630	12 550	<b>19 050</b>	20	19
Övriga verksamhetsintäkter	222 793	214 250	<b>216 320</b>	216	216
<b>Tillverkning för eget bruk</b>	<b>0</b>	<b>0</b>	<b>0</b>	<b>0</b>	<b>0</b>
<b>Verksamhetens kostnader</b>	<b>-4 460 528</b>	<b>-4 996 385</b>	<b>-5 359 045</b>	<b>-5 356</b>	<b>-5 351</b>
Löner och arvoden	-1 686 549	-1 818 065	<b>-1 917 160</b>	-1 916	-1 911
Lönebikostnader					
Pensionskostnader	-351 138	-364 190	<b>-375 900</b>	-375	-375
Övriga lönebikostnader	-93 926	-112 310	<b>-114 380</b>	-114	-114
Köp av tjänster	-1 629 781	-1 995 780	<b>-2 223 755</b>	-2 224	-2 224
Material, förnödenheter, varor					
Inköp under räkenskapsperioden	-330 796	-325 720	<b>-352 730</b>	-353	-353
Ökning eller minskning av lager					
Understöd	-330 669	-349 820	<b>-341 730</b>	-341	-341
Övriga verksamhetskostnader	-37 669	-30 500	<b>-33 390</b>	-33	-33
<b>VERKSAMHETS BIDRAG</b>	<b>-3 914 945</b>	<b>-4 434 045</b>	<b>-4 612 945</b>	<b>-4 609</b>	<b>-4 605</b>
<b>Skatteinkomster</b>	<b>2 638 757</b>	<b>2 547 000</b>	<b>2 656 000</b>	<b>2 656</b>	<b>2 656</b>
<b>Landskapsandelar</b>	<b>2 155 875</b>	<b>2 345 920</b>	<b>2 221 880</b>	<b>2 222</b>	<b>2 222</b>
<b>Finansiella intäkter och kostnader</b>					
Ränteintäkter	36 924	8 000			
Övriga finansiella intäkter	2 010	2 000	<b>1 500</b>	1	1
Räntekostnader	-19 173	-34 600	<b>-62 870</b>	-77	-74
Övriga finansiella kostnader	-2 095	-750	<b>-1 800</b>	-1	-1
<b>ÅRS BIDRAG</b>	<b>897 353</b>	<b>433 525</b>	<b>201 765</b>	<b>192</b>	<b>199</b>
<b>Avskrivningar och nedskrivningar</b>					
Avskrivningar enligt plan	-200 704	-225 710	<b>-234 865</b>	-285	-300
Nedskrivningar	0	0	<b>0</b>	0	0
<b>Extraordinära poster</b>					
Extraordinära intäkter	0	0	<b>0</b>	0	0
Extraordinära kostnader	0	0	<b>0</b>	0	0
<b>RÄKENSKAPSPERIODENS RESULTAT</b>					
Ökning eller minskning av avskrivningsdifferens	0	0	<b>0</b>	0	0
Ökning eller minskning av reserver	0	0	<b>0</b>	0	0
Ökning eller minskning av fonder	0	0	<b>0</b>	0	0
<b>RÄKENSKAPSPERIODENS ÖVER/UNDERSKOTT</b>	<b>696 649</b>	<b>207 815</b>	<b>-33 100</b>	<b>-93</b>	<b>-101</b>

## 7. FINANSIERINGSKALKYL

Den egentliga verksamhetens och investeringarnas kassaflöde	Använt 2008	Budget 2009	Budget 2010	Plan 2011	Plan 2012
	€	€	€	€	€
<b>Kassaflödet i verksamheten</b>	<b>897 352</b>	<b>433 525</b>	<b>201 765</b>	<b>192</b>	<b>199</b>
Årsbidrag	897 352	433 525	201 765	192	199
Extraordinära poster					
Korrektivposter till internt tillförda medel	0	0	0	0	0
<b>Kassaflödet för investeringarnas del</b>	<b>-310 510</b>	<b>-2 337 780</b>	<b>-2 528 150</b>	<b>-364</b>	<b>-735</b>
Investeringsutgifter	-394 057	-2 382 780	-2 603 150	-446	-810
Finansieringsandelar för investeringsutgifter	83 547	45 000	75 000	82	75
Försäljningsinkomster av tillgångar bland bestående aktiva	0	0	0	0	0
<b>Verksamhetens och investeringarnas kassaflöde</b>	<b>586 842</b>	<b>-1 904 255</b>	<b>-2 326 385</b>	<b>-172</b>	<b>-536</b>
<b>Kassaflödet för finansieringens del</b>					
<b>Förändringar i utlåningen</b>	<b>0</b>	<b>0</b>	<b>0</b>	<b>0</b>	<b>0</b>
Ökning av utlåningen	0	0	0	0	0
Minskning av utlåningen	0	0	0	0	0
<b>Förändringar i lånebeståndet</b>	<b>-68 250</b>	<b>1 111 530</b>	<b>1 908 200</b>	<b>-109</b>	<b>-106</b>
Ökning av långfristiga lån	0	1 200 000	2 000 000		
Minskning av långfristiga lån	-77 850	-88 470	-91 800	-109	-106
Förändring av kortfristiga lån	9 600	0	0	0	0
<b>Förändringar av eget kapital</b>	<b>0</b>	<b>0</b>	<b>0</b>	<b>0</b>	<b>0</b>
<b>Övriga förändringar av likviditeten</b>	<b>-199 569</b>	<b>0</b>	<b>0</b>	<b>0</b>	<b>0</b>
Förändringar av förvaltade medel och förvaltad kapital	-11 665	0	0	0	0
Förändring av omsättningstillgångar	0	0	0	0	0
Förändringar av fordringar	-217 540	0	0	0	0
Förändringar av räntefria skulder	29 636	0	0	0	0
<b>Kassaflödet för finansieringens del</b>	<b>-267 819</b>	<b>1 111 530</b>	<b>1 908 200</b>	<b>-109</b>	<b>-106</b>
<b>Förändring av likvida medel</b>	<b>319 023</b>	<b>-792 725</b>	<b>-418 185</b>	<b>-281</b>	<b>-642</b>
<b>Förändring av likvida medel</b>					
Likvida medel 31.12.	1 384 108	-222 399	-1 558 185	-1 839	-2 981
Likvida medel 1.1.	-1 065 086	-570 326	1 140 000	1 558	2 339
<b>Förändring av likvida medel</b>	<b>319 022</b>	<b>-792 725</b>	<b>-418 185</b>	<b>-281</b>	<b>-642</b>